

## Hagtölur rafgreina

Maí 2009

### 1. Þróun á kostnaði við raflagnir í fjölbýlishúsum

Efniskostnaður raflagna fyrir fjölbýlishús hækkaði á tímabilinu frá apríl 2008 til apríl 2009 um 43%. Frá áramótum hefur efniskostnaðurinn lækkað um 3,8%. Útseld vinna við raflagnaþjónustu í fjölbýlishúsum lækkaði um 8,7% frá apríl 2008 til apríl 2009.

### 2. Þróun á kostnaði við raflagnir í iðnaðarhúsnæði

Raflagnaefni fyrir iðnaðarhúsnæði hækkaði frá apríl 2008 til apríl á þessu ári um 31%. Frá áramótum hefur raflagnakostnaður fyrir iðnaðarhúsnæði lækkað um 6,5%. Útseld vinna við iðnaðarhúsnæði lækkaði um 8,7% frá því í apríl í fyrra. Þessi kostnaðarliður lækkaði um 8,9% frá síðustu áramótum.

### 3. Þróun á vísitölu efniskostnaðar, byggingarvísitölu og miðgengi Evru

Frá apríl í fyrra hefur efniskostnaður raflagna og útseld vinna við raflagnir hækkað um 34,7%, frá áramótum hefur hins vegar orðið lækkun á þessum liðum um 5,7%. Ástæðan fyrir því að ekki hefur orðið meiri lækkun er að hækkarnir sem urðu á efniskostnaði seinni part ársins 2008 hafa ekki gengið til baka. Árshækkun á byggingarvísitölu nemur 13,9%. Frá október 2008 til janúar 2009 hækkaði byggingarvísitalan um 9,4% en frá áramótum hefur hún lækkað um 3,2%. Evran náði hámarki í október í fyrra og hafði þá hækkað um 75,8% frá upphafi árs. Evran hefur hækkað um 44,2% frá apríl í fyrra, hækkunin frá áramótum nemur 15,8%.

### 4. Samanburður á byggingarvísitölu og vísitölu raflagnakostnaðar

Á síðasta ári hækkaði byggingarvísitala um 28,6% en vísitala efniskostnaðar raflagna um 77,9%. Þróun þessara tveggja kostnaðarliða héldust nokkuð í hendur þar til í október 2008. Frá síðustu áramótum hefur byggingarvísitala lækkað 3,2% og raflagnavísitalan um 7,1%. Ástæður þess að byggingarvísitala hefur ekki hækkað eins mikið og raflagnavísitalan er að innan hennar eru þættir sem eru ekki jafn háðir gengi íslensku krónunnar.

### 5. Verðvísitala raf- og heimilistækja

Frá apríl 2008 til apríl 2009 hækkuðu viðgerðir heimilistækja um 9,0% og raftækjaviðgerðir um 8,2%. Síðasta lækkun á heimilistækjaviðgerðum átti sér stað í júlí í fyrra en á raftækjaviðgerðum í ágúst í fyrra.

### 6. Heimsmarkaðsverð á olíu, áli, kopar og miðgengi Evru

Á tímabilinu frá apríl í fyrra til apríl á þessu ári hefur heimsmarkaðsverð á olíu lækkað um 52%. Í júlí 2008 náði olíuverðið sögulegu hámarki en síðan þá hefur verðið lækkað um 60,7%. Frá áramótum hefur verð á olíu hækkað um 20%.

Heimsmarkaðsverð á áli lækkaði um 50% frá apríl 2008. Frá áramótum hefur álverð hækkað um 3,9%. Árshækkunin á kopar frá apríl 2008 til apríl 2009 nemur 49,3%. Heimsmarkaðsverðið á kopar náði hámarki í apríl í fyrra en lækkaði fram til áramóta um 64,6%. Frá áramótum hefur verð á kopar hækkað um 36,8%.

## 7. Laun iðnlærðra rafvirkja

Regluleg meðaltalsheildarlaun iðnlærðra rafvirkja hækkuðu um 3,9% frá 2007 til 2008 á meðan regluleg meðaltalslaun hækkuðu um 3,2%. Ef horft er til heildarlauna iðnlærðra rafvirkja hækkuðu þau laun um 8,6%

Launabreytingar '07-'08 hjá iðnlærðum rafvirkjum	Meðaltal	Neðri fjórðungs- mörk	Miðgildi	Efri fjórðungs- mörk
<b>Regluleg laun</b>	3,2%	7,3%	3,8%	-10,8%
<b>Regluleg heildarlaun</b>	3,9%	0,8%	5,7%	4,7%
<b>Heildarlaun</b>	8,6%	10,0%	10,3%	9,6%

## 8. Laun iðnlærðra rafeindavirkja

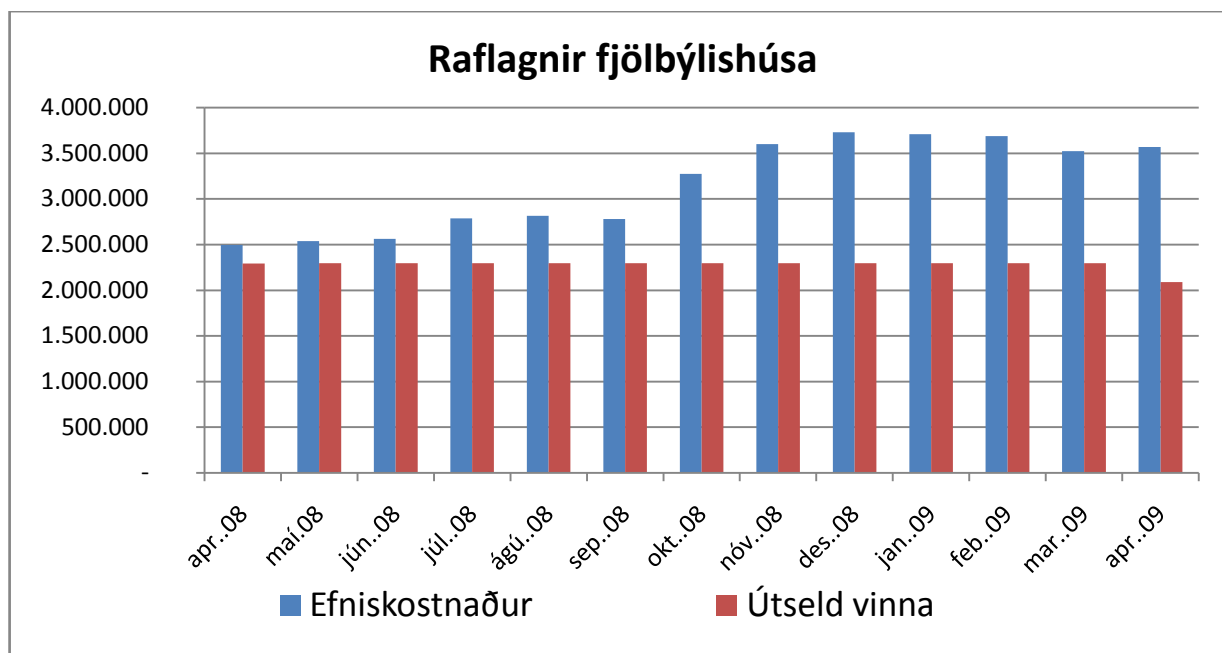
Hjá iðnlærðum rafeindavirkjum hækkuðu meðaltalsheildarlaun milli árána 2007 og 2008 um 10,7%, sem er töluvert meiri hækkun en ef horft er til reglulegra meðaltalslauna en þar nam hækkunin 2,8%. Heildarlaun hjá iðnlærðum rafeindavirkjum hækkuðu um 10,9% á tímabilinu.

Launabreytingar '07-'08 hjá iðnlærðum rafeindavirkjum	Meðaltal	Neðri fjórðungs- mörk	Miðgildi	Efri fjórðungs- mörk
<b>Regluleg laun</b>	2,8%	11,4%	4,2%	3,8%
<b>Regluleg heildarlaun</b>	10,7%	2,4%	5,9%	15,9%
<b>Heildarlaun</b>	10,9%	2,6%	5,6%	22,7%

## 9. Veltutölur rafverktaka

Veltan hjá rafverktökum hækkaði um 2,2% frá jan-feb 2008 til nóv-des 2008. Mesta veltan var í sep-okt 2008 en hafði hún þá hækkað um 23,5% frá jan-feb veltunni.

## 1. Þróun á kostnaði við raflagnir í fjölbýli

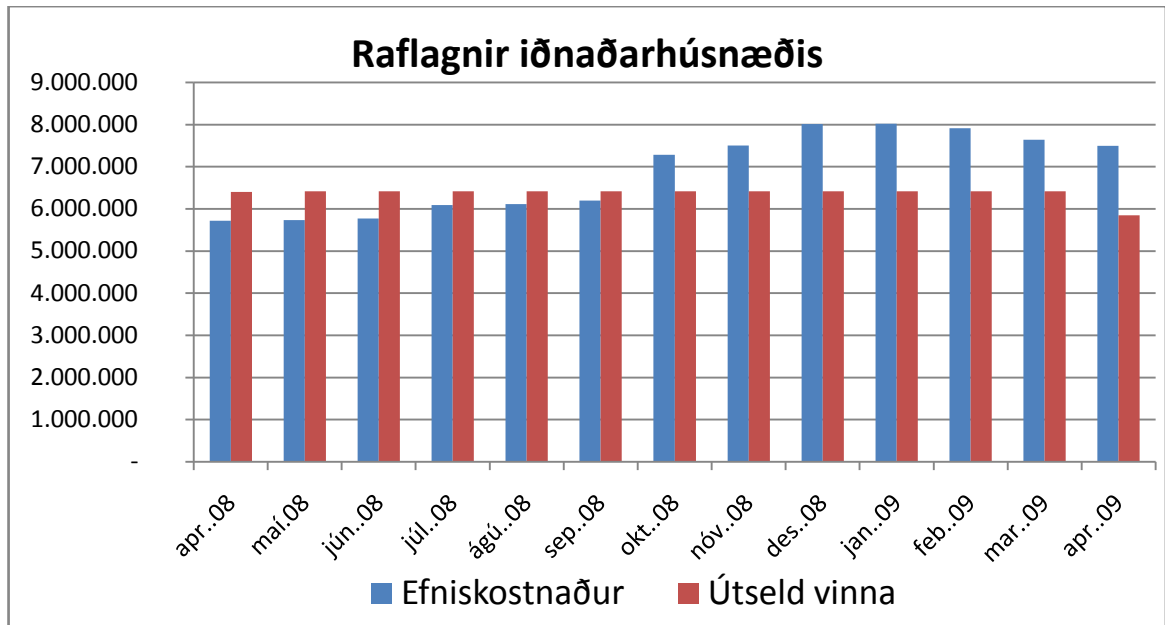


Heimild: Byggingavísitölur, útgefandi Nýsköpunarmiðstöð Ísland og Hagstofa Íslands<sup>1</sup>

	Samtala efniskostnaðar	Útseld vinna fjölbýli
apr.08	2.495.567	2.291.127
maí.08	2.539.187	2.295.689
jún.08	2.562.147	2.295.689
júl.08	2.785.746	2.295.689
ágú.08	2.815.247	2.295.689
sep.08	2.778.425	2.295.689
okt.08	3.273.243	2.295.689
nóv.08	3.601.800	2.295.689
des.08	3.730.771	2.295.689
jan.09	3.710.218	2.295.689
feb.09	3.686.248	2.295.689
mar.09	3.522.378	2.295.689
apr.09	3.567.649	2.090.799

<sup>1</sup> Undir liðnum **Efniskostnaður** eru allt það raflagnaefni sem flokkað er undir lyklnúmerunum frá 3.400.110 til 3.425.995. **Útseld vinna** samkvæmt lyklnúmerinu 1.200.260

## 2. Þróun á kostnaði við raflagnir í iðnaðarhúsnæði

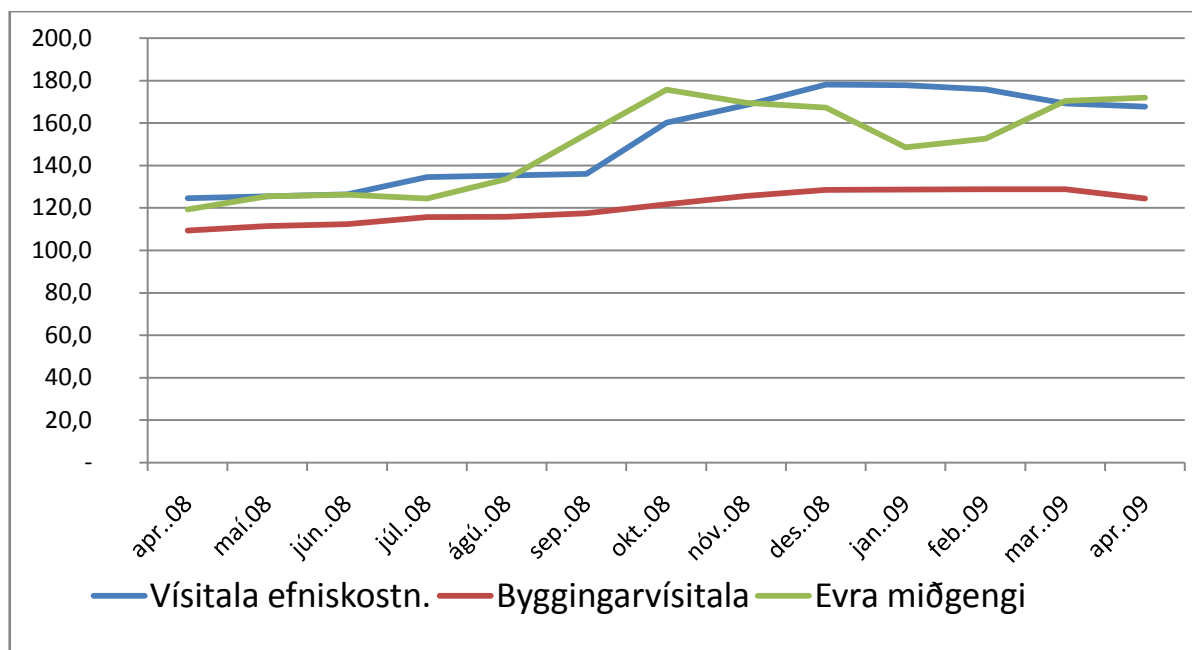


Heimild: Byggingavísitölur, útgefandi Nýsköpunarmiðstöð Ísland og Hagstofa Íslands<sup>2</sup>

apr.08	5.721.401	6.404.949
maí.08	5.735.995	6.417.752
jún.08	5.772.562	6.417.752
júl.08	6.091.941	6.417.752
ágú.08	6.110.736	6.417.752
sep.08	6.197.647	6.417.752
okt.08	7.286.096	6.417.752
nóv.08	7.507.508	6.417.752
des.08	8.016.103	6.417.752
jan.09	8.017.570	6.417.752
feb.09	7.911.431	6.417.752
mar.09	7.637.518	6.417.752
apr.09	7.496.686	5.844.946

<sup>2</sup> Undir liðnum **Efniskostnaður** eru allt það raflagnaefni sem flokkað er undir lyklnúmerunum frá 3.400.110 til 3.415.002 auk 3.999.561. **Útseld vinna** samkvæmt lyklnúmerinu 1.200.250

### 3. Þróun á vísitölu efniskostnaðar, byggingarvísitölu og miðgengi evru

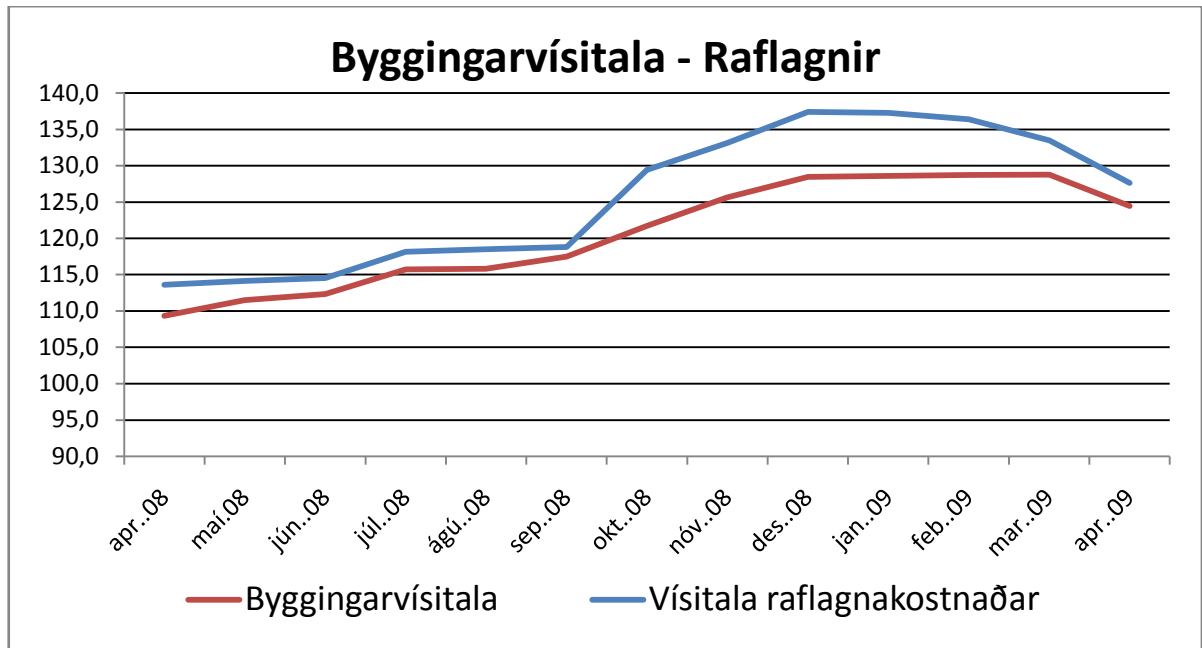


Heimildir: Byggingarvísitala: Hagstofan. Vísitala raflagnakostnaðar: Byggingarvísitölur, útgefandi Nýsköpunarmiðstöð Íslands, Hagstofa Íslands og Seðlabanki Íslands.<sup>3</sup>

	Vísitala efniskostn.	Byggingarvísitala	Evra miðgengi
apr.08	124,7	109,3	119,3
maí.08	125,6	111,5	125,5
jún.08	126,5	112,3	126,2
júl.08	134,7	115,7	124,4
ágú.08	135,4	115,8	133,7
sep.08	136,2	117,5	154,9
okt.08	160,2	121,7	175,8
nóv.08	168,6	125,7	169,6
des.08	178,2	128,5	167,4
jan.09	177,9	128,6	148,6
feb.09	176,0	128,7	152,7
mar.09	169,3	128,8	170,5
apr.09	167,9	124,5	172,0

<sup>3</sup> Vísað er til Byggingarvísitölu sem Hagstofa Íslands birtir mánaðarlega. Vísitala efniskostnaðar er verðvísitala heildar efniskostnaðar, bæði fyrir fjölbýlishús og atvinnuhúsnæði samkvæmt lykilmúmerum 5.5. Miðgengi Evru er skráð meðalmiðgengi frá upphafi árs 2008.

#### 4. Samanburður á byggingarvísitölu og vísitölu raflagnakostnaðar

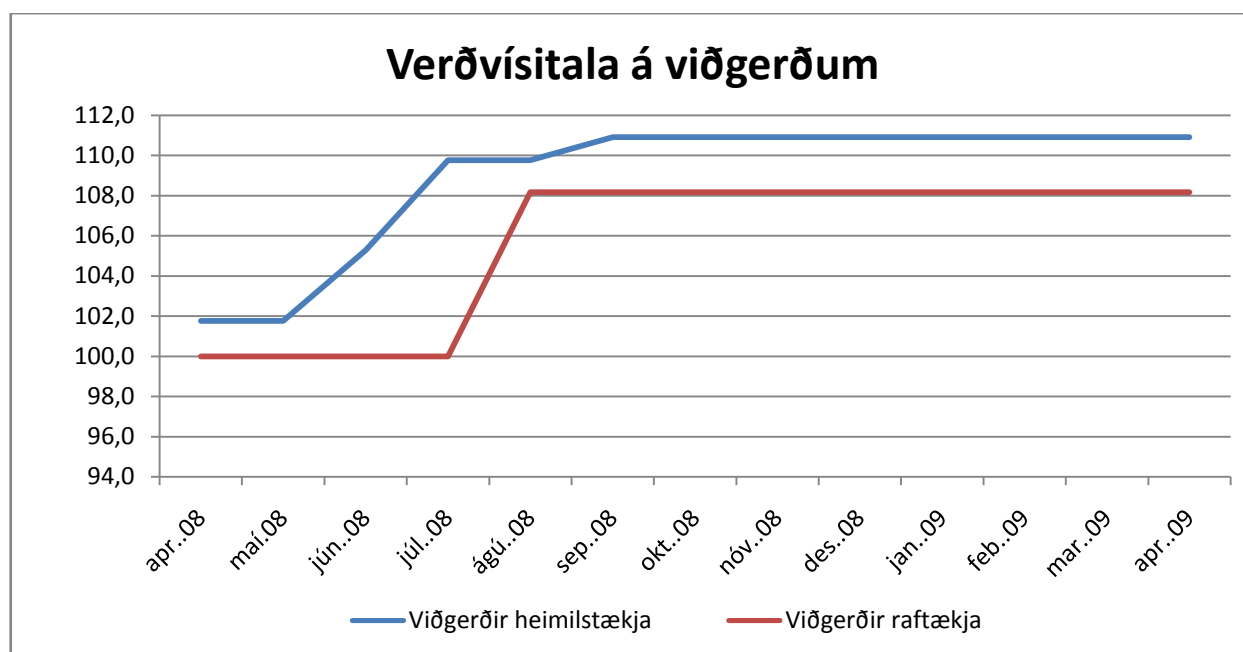


Heimildir: Byggingarvísitala: Hagstofan. Vísitala raflagnakostnaðar: Byggingarvísitölur, útgefandi Nýsköpunarmiðstöð Íslands og Hagstofa Íslands<sup>4</sup>

	Byggingarvísitala	Vísitala raflagnakostnaðar
apr.08	109,3	113,6
maí.08	111,5	114,1
jún.08	112,3	114,5
júl.08	115,7	118,2
ágú.08	115,8	118,5
sep.08	117,5	118,8
okt.08	121,7	129,5
nóv.08	125,7	133,2
des.08	128,5	137,4
jan.09	128,6	137,3
feb.09	128,7	136,4
mar.09	128,8	133,5
apr.09	124,5	127,6

<sup>4</sup> Vísað er til Byggingarvísitölu sem Hagstofa Íslands birtir mánaðarlega. Vísitala raflagnakostnaðar er verðvísitala heildar raflagnakostnaðar, bæði fyrir fjölbýlishús og atvinnuhúsnæði samkvæmt lykilmúmerum 5.5

## 5. Verðvísitala raf- og heimilistækjaviðgerða

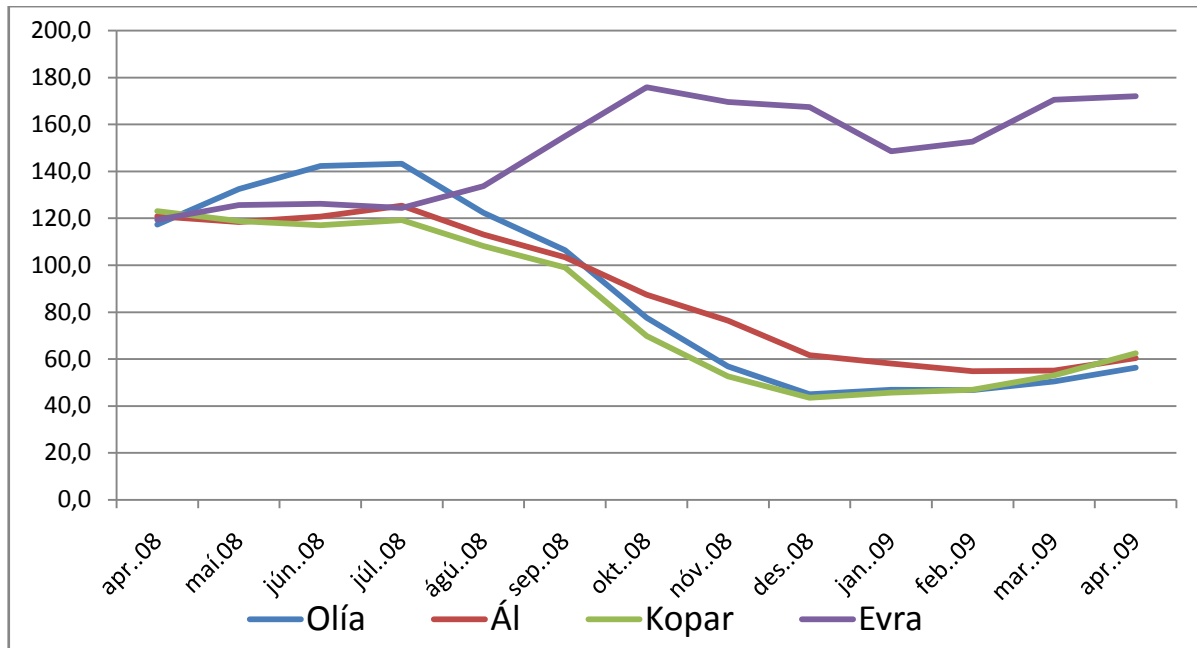


Heimild: Hagstofa Íslands<sup>5</sup>

	Viðgerðir heimilistækja	Viðgerðir raftækja
apr.08	101,8	100,0
maí.08	101,8	100,0
jún.08	105,3	100,0
júl.08	109,8	100,0
ágú.08	109,8	108,2
sep.08	110,9	108,2
okt.08	110,9	108,2
nóv.08	110,9	108,2
des.08	110,9	108,2
jan.09	110,9	108,2
feb.09	110,9	108,2
mar.09	110,9	108,2
apr.09	110,9	108,2

<sup>5</sup> Heimilistæki eru stærri tækin sem flest heimili í landinu eiga t.d. þvottavélar, þurrkarar, ísskápar, frystar o.fl. Raftæki eru tæki sem notuð eru til tómstunda og dægrastyttingar s.s. sjónvörp, útvörp, tölvur o.fl.

## 6. Heimsmarkaðsverð á olíu, áli, kopar og miðgengi Evru



Heimild: Hagstofa Íslands<sup>6</sup>, Seðlabanki Íslands<sup>7</sup> og málmakauphöllin í London<sup>8</sup>

	Olía	Ál	Kopar	Evra
apr.08	117,3	120,7	123,0	119,3
maí.08	132,5	118,3	118,7	125,5
jún.08	142,3	120,6	117,0	126,2
júl.08	143,3	125,3	119,2	124,4
ágú.08	122,4	113,0	108,1	133,7
sep.08	106,4	103,4	99,0	154,9
okt.08	77,6	87,4	69,8	175,8
nóv.08	56,9	76,4	52,6	169,6
des.08	45,0	61,6	43,5	167,4
jan.09	46,9	58,1	45,6	148,6
feb.09	46,8	54,9	46,9	152,7
mar.09	50,5	55,1	53,1	170,5
apr.09	56,3	60,4	62,4	172,0

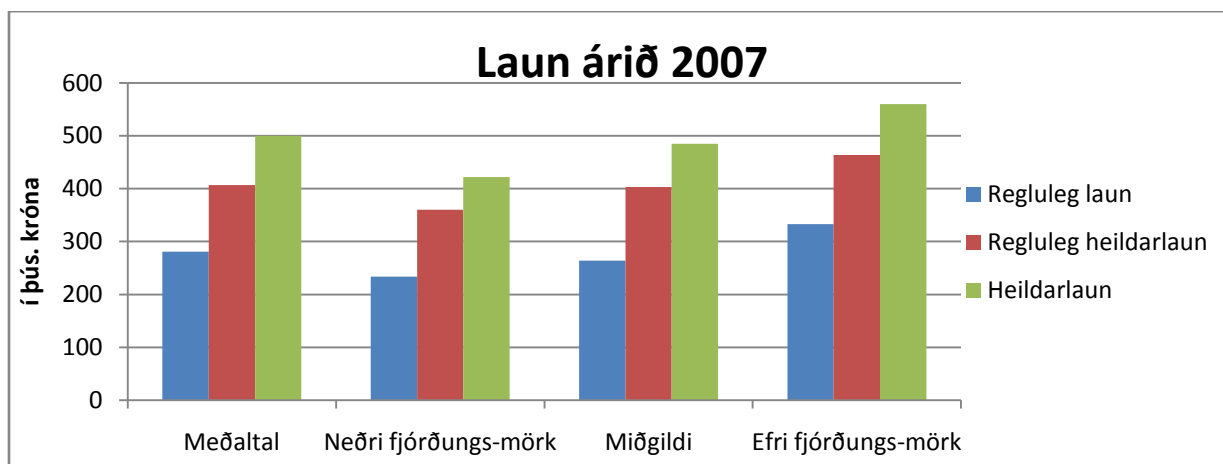
<sup>6</sup> Upplýsingar um verðþróun á áli og olíu eru sótt í Hagvísu

<sup>7</sup> Upplýsingar um miðgengi Evru er sótt í gengisskráningu Seðlabankans

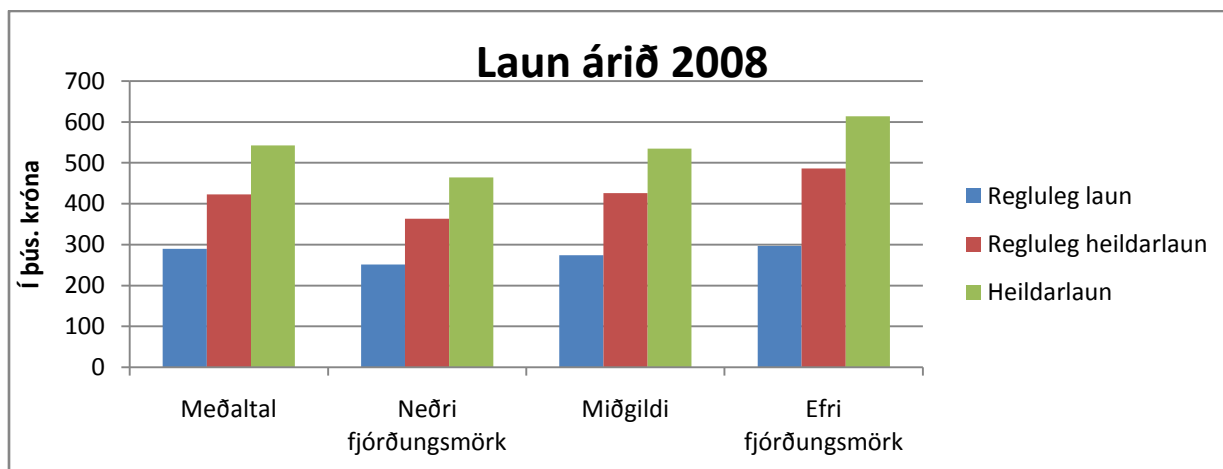
<sup>8</sup> <http://www.lme.com/home.asp>



## 7. Laun iðnlærðra rafvirkja<sup>9</sup>



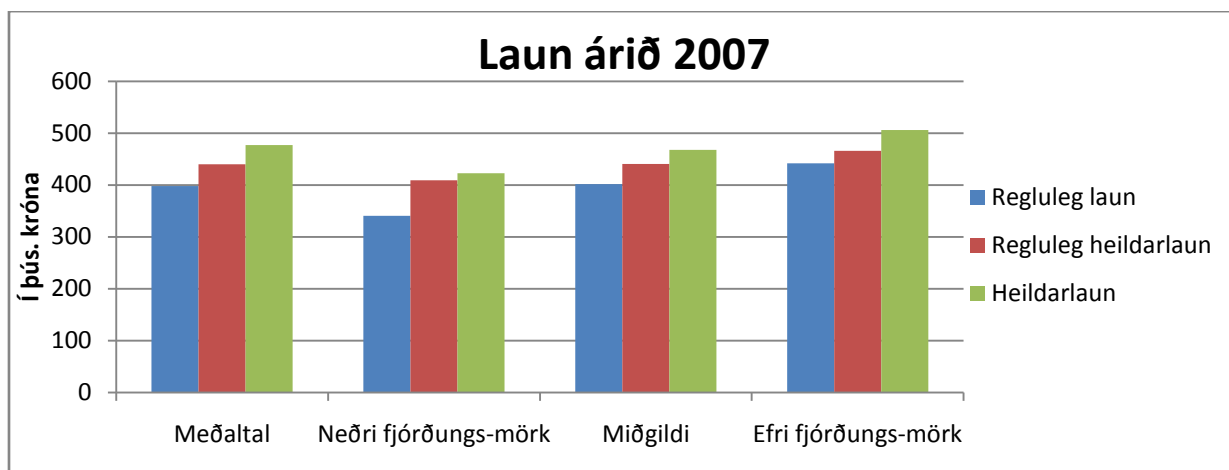
2007	Meðaltal	Neðri fjórðungs-mörk	Miðgildi	Efri fjórðungs-mörk
<b>Regluleg laun</b>	281	234	264	333
<b>Regluleg heildarlaun</b>	407	360	403	464
<b>Heildarlaun</b>	500	422	485	560



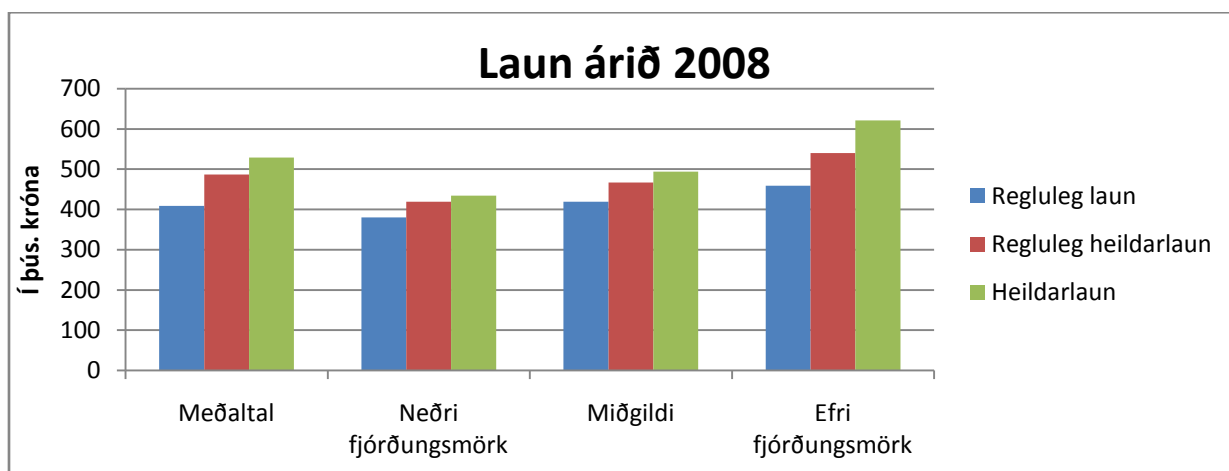
2008	Meðaltal	Neðri fjórðungsmörk	Miðgildi	Efri fjórðungsmörk
<b>Regluleg laun</b>	290	251	274	297
<b>Regluleg heildarlaun</b>	423	363	426	486
<b>Heildarlaun</b>	543	464	535	614

<sup>9</sup> Hér er vísað til Launa fullvinnandi á almennum markaði eftir starfi og kyni sem Hagstofa birtir einu sinni á ári. Lykilnúmer þessa flokks er 7137

## 8. Laun iðnlærðra rafeindavirkja<sup>10</sup>



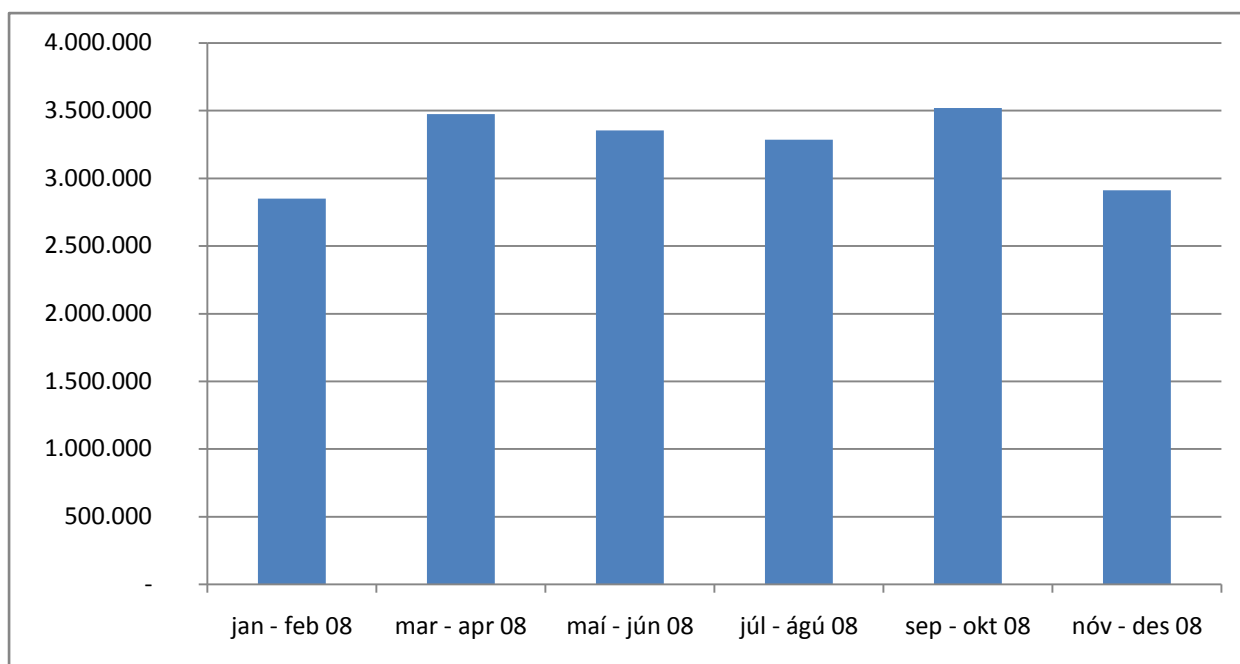
2007	Meðaltal	Neðri fjórðungs-mörk	Miðgildi	Efri fjórðungs-mörk
<b>Regluleg laun</b>	398	341	402	442
<b>Regluleg heildarlaun</b>	440	409	441	466
<b>Heildarlaun</b>	477	423	468	506



2008	Meðaltal	Neðri fjórðungsmörk	Miðgildi	Efri fjórðungsmörk
<b>Regluleg laun</b>	409	380	419	459
<b>Regluleg heildarlaun</b>	487	419	467	540
<b>Heildarlaun</b>	529	434	494	621

<sup>10</sup> Hér er vísað til Launa fullvinnandi á almennum markaði eftir starfi og kyni sem Hagstofa birtir einu sinni á ári. Lykilnúmer þessa flokks er 7242

## 9. Veltutölur rafverktaka



Heimild: Hagstofa Íslands<sup>11</sup>

	Veltutölur
jan - feb 08	2.850.647
mar - apr 08	3.475.780
maí - jún 08	3.353.973
júl - ágú 08	3.285.753
sep - okt 08	3.519.987
nóv - des 08	2.912.800

<sup>11</sup> Hér er vísað til heildarveltu eftir atvinnugreinum og tímabilum. Þessi gögn eru unnin upp úr virðisaukaskattsskilum fyrirtækja sem eiga sér stað annan hvern mánuð. Lykilnúmer þessa flokks er 45.31