

Hagtölur rafgreina

Júlí 2012

Þróun á raflagnakostnaði

Í júní síðastliðnum hafði efniskostnaður raflagna hækkað um 1,8% frá sama mánuði í fyrra og útseld vinna við raflagnir hafði hækkað um 0,9% á sama tíma.

Þróun á vísitölu efniskostnaðar, byggingarvísitölu og miðgengi evru

Frá júní 2011 til júní 2012 hækkaði efniskostnaður raflagna um 1,5%. Á sama tímabili hækkaði byggingarvísitalan um 5,0% en miðgengi evru lækkaði um 4,4%.

Samanburður á byggingarvísitölu og vísitölu raflagnakostnaðar

Sem fyrr segir nam árshækkun byggingarvísitölunnar 5,0% en vísitala raflagnakostnaðar hækkaði um 1,8%.

Verðvísitala viðgerðarkostnaðar á raf- og heimilistækjum

Í maí var viðgerðarkostnaður á raftækjum 9,8% hærri heldur en í sama mánuði árið áður. Verð fyrir heimilistækjaviðgerðir hækkaði hinsvegar um 4,5% fyrir sama tímabil.

Heimsmarkaðsverð á olíu, áli og miðgengi evru

Í maí var heimsmarkaðsverð á olíu 3,5% lægra en í sama mánuði í fyrra. Heimsmarkaðsverð á áli var 21,3% lægra á sama tímabili en gengi evru lækkaði um 1,0%.

Veltutölur rafverktaka

Velta rafverktaka á tímabilinu jan-feb var 14,1% meiri heldur en á sama tímabili árið 2011.

Laun iðnlærðra rafvirkja

Regluleg meðaltalsheildarlaun iðnlærðra rafvirkja hækkuðu um 4,4% frá 2010 til 2011. Hækkun varð í öllum nema einni launamælingu árið 2011, sem er það sama og frá árinu á undan.

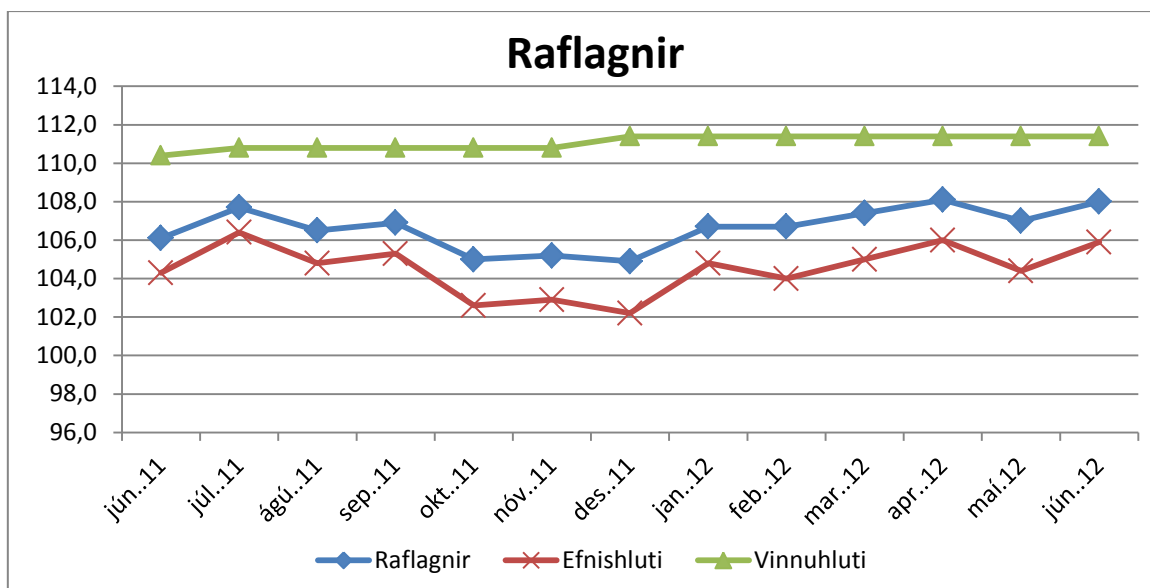
Launabreytingar '10-'11 hjá iðnlærðum rafvirkjum	Meðaltal	Neðri fjórðungs- mörk	Miðgildi	Efri fjórðungs- mörk
Regluleg laun	6,0%	6,0%	4,9%	4,4%
Regluleg heildarlaun	4,4%	9,3%	4,8%	0,4%
Heildarlaun	4,4%	9,4%	5,5%	-0,3%

Laun iðnlærðra rafeindavirkja

Hjá iðnlærðum rafeindavirkjum lækkuðu regluleg meðaltalsheildarlaun um 1,0%.

Launabreytingar '10-'11 hjá iðnlærðum rafeindavirkjum	Meðaltal	Neðri fjórðungs- mörk	Miðgildi	Efri fjórðungs- mörk
Regluleg laun	1,2%	-16,6%	2,8%	5,4%
Regluleg heildarlaun	-1,0%	1,7%	1,3%	-1,5%
Heildarlaun	-1,2%	2,1%	5,4%	-1,8%

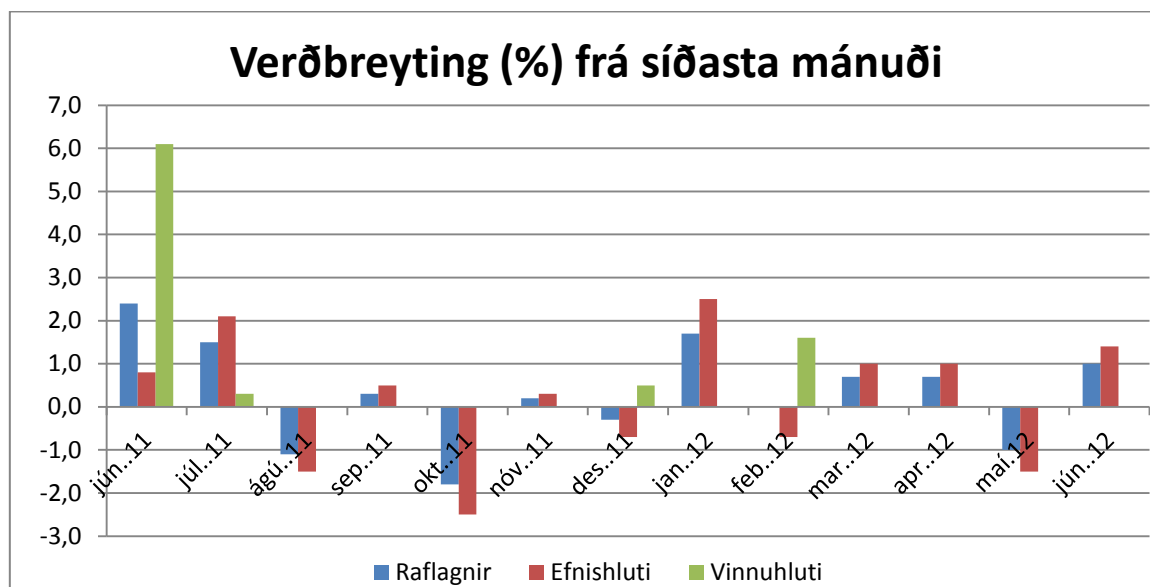
1. Þróun á raflagnakostnaði



Heimild: Hagstofa Íslands

	jún.11	júl.11	ágú.11	sep.11	okt.11	nóv.11	des.11	jan.12	feb.12	mar.12	apr.12	maí.12	jún.12
Raflagnir	106,1	107,7	106,5	106,9	105,0	105,2	104,9	106,7	106,7	107,4	108,1	107,0	108,0
Efnishluti	104,3	106,4	104,8	105,3	102,6	102,9	102,2	104,8	104,0	105,0	106,0	104,4	105,9
Vinnuhluti	110,4	110,8	110,8	110,8	110,8	110,8	111,4	111,4	111,4	111,4	111,4	111,4	111,4

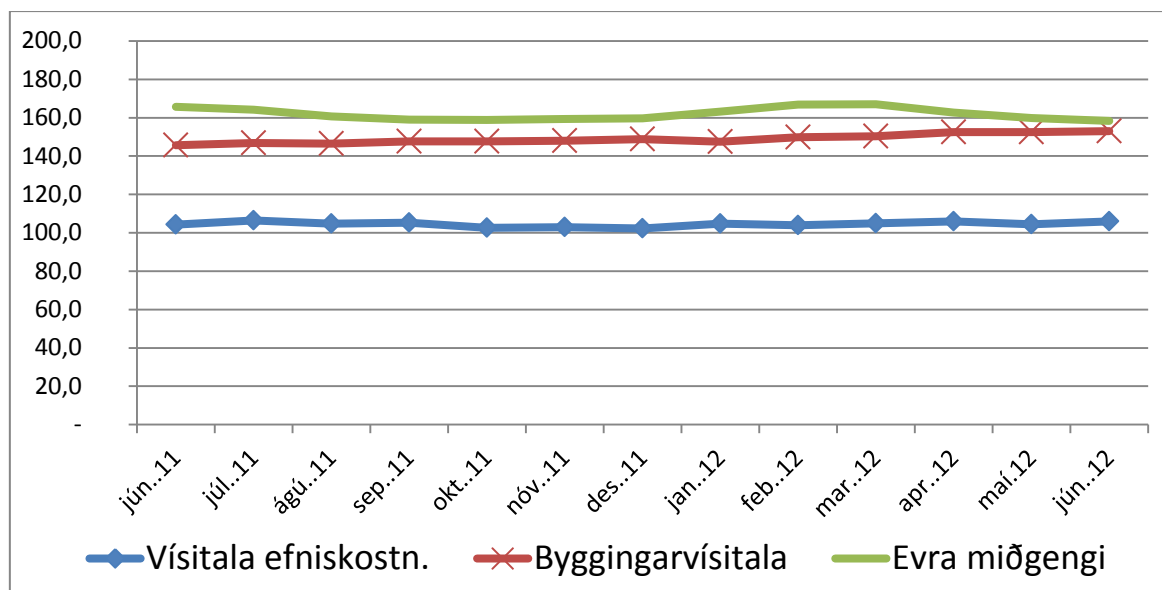
2. Verðbreytingar á raflögnum milli mánaða



Heimild: Hagstofa Íslands

	jún.11	júl.11	ágú.11	sep.11	okt.11	nóv.11	des.11	jan.12	feb.12	mar.12	apr.12	maí.12	jún.12
Raflagnir	2,4	1,5	-1,1	0,3	-1,8	0,2	-0,3	1,7	0,0	0,7	0,7	-1,0	1,0
Efnishluti	0,8	2,1	-1,5	0,5	-2,5	0,3	-0,7	2,5	-0,7	1,0	1,0	-1,5	1,4
Vinnuhluti	6,1	0,3	0,0	0,0	0,0	0,0	0,5	0,0	1,6	0,0	0,0	0,0	0,0

3. Þróun á vísitölu efniskostnaðar, byggingarvísitölu og miðgengi Evru

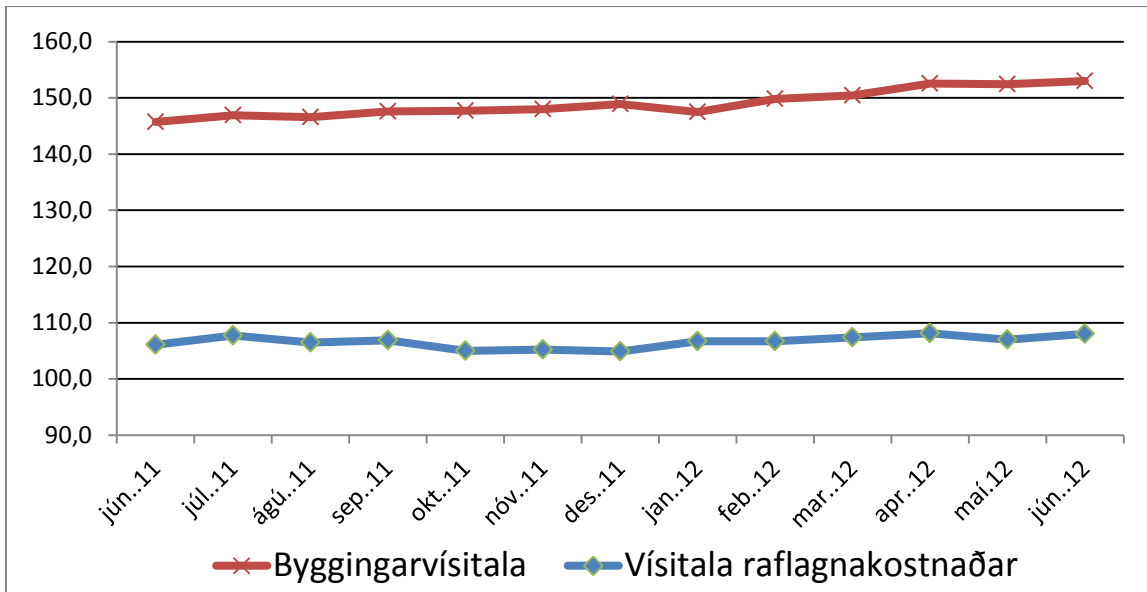


Heimild: Hagstofa Íslands og Seðlabanki Íslands¹

	Vísitala efniskostn.	Byggingarvísitala	Evra miðgengi
jún.11	104,3	145,7	165,6
júl.11	106,4	146,9	164,2
ágú.11	104,8	146,6	160,7
sep.11	105,3	147,6	159,0
okt.11	102,6	147,7	158,9
nóv.11	102,9	148,0	159,4
des.11	102,2	148,9	159,7
jan.12	104,8	147,4	163,2
feb.12	104,0	149,8	166,8
mar.12	105,0	150,4	167,0
apr.12	106,0	152,5	162,7
maí.12	104,4	152,4	159,8
jún.12	105,9	153,0	158,3

¹ Miðgengi Evru er skráð meðalmiðgengi frá upphafi árs 2008.

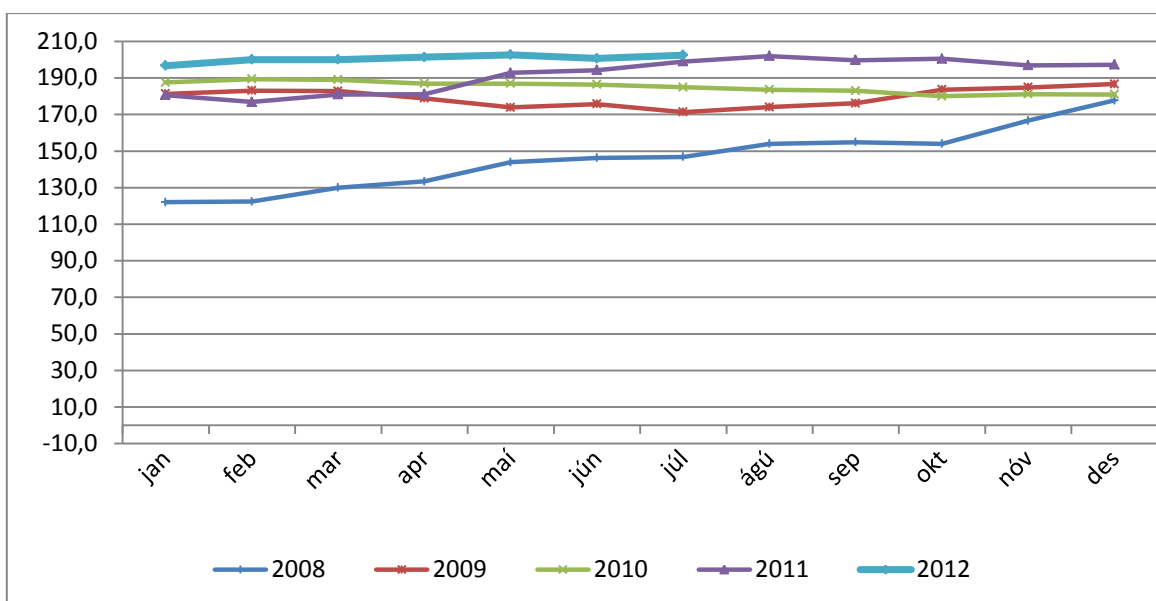
4. Samanburður á Byggingarvísitölu og Vísitölu raflagnakostnaðar



Heimild: Hagstofa Íslands

	Byggingarvísitala	Vísitala raflagnakostnaðar
jún.11	145,7	106,1
júl.11	146,9	107,7
ágú.11	146,6	106,5
sep.11	147,6	106,9
okt.11	147,7	105,0
nóv.11	148,0	105,2
des.11	148,9	104,9
jan.12	147,4	106,7
feb.12	149,8	106,7
mar.12	150,4	107,4
apr.12	152,5	108,1
maí.12	152,4	107,0
jún.12	153,0	108,0

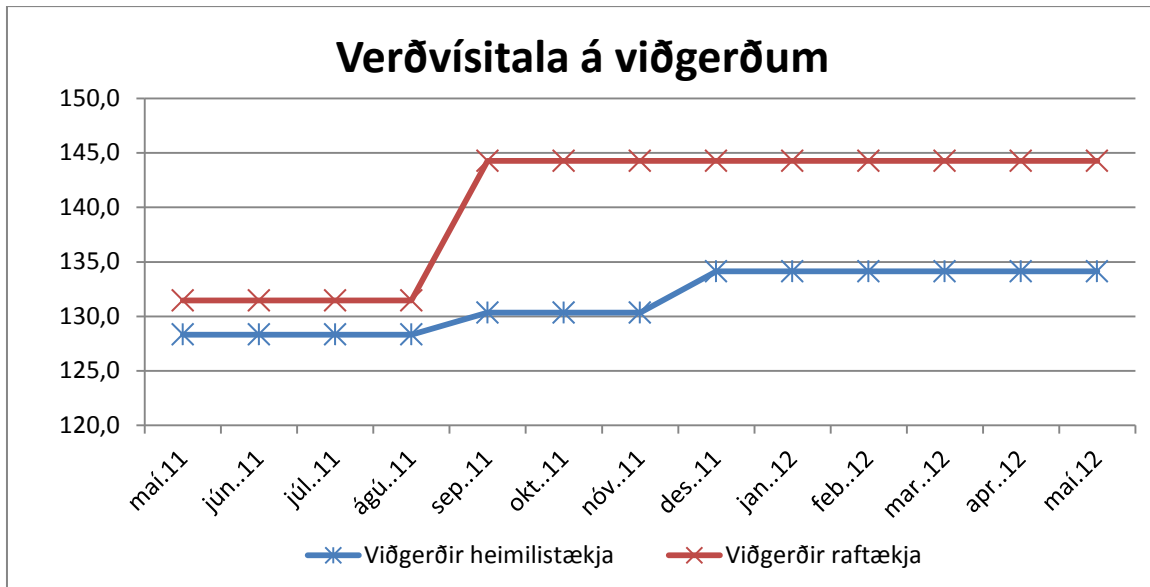
5. Þróun raflagnakostnaðar síðastliðin 5 ár



Heimild: Hagstofa Íslands

	jan	feb	mar	apr	maí	jún	júl	ágú	sep	okt	nóv	des
2008	122,1	122,4	130,0	133,5	143,9	146,3	146,9	154,0	154,9	154,0	166,7	177,7
2009	181,3	183,0	182,9	178,9	173,9	175,8	171,4	174,0	176,2	183,6	184,8	186,7
2010	187,5	189,4	189,0	187,0	187,0	186,4	184,9	183,6	183,0	180,0	181,2	181,0
2011	180,6	176,8	181,0	181,2	192,8	194,3	199,0	202,0	199,7	200,5	196,9	197,3
2012	196,7	200,1	200,1	201,4	202,7	200,7	202,5					

6. Verðvísitala raf- og heimilistækjaviðgerða

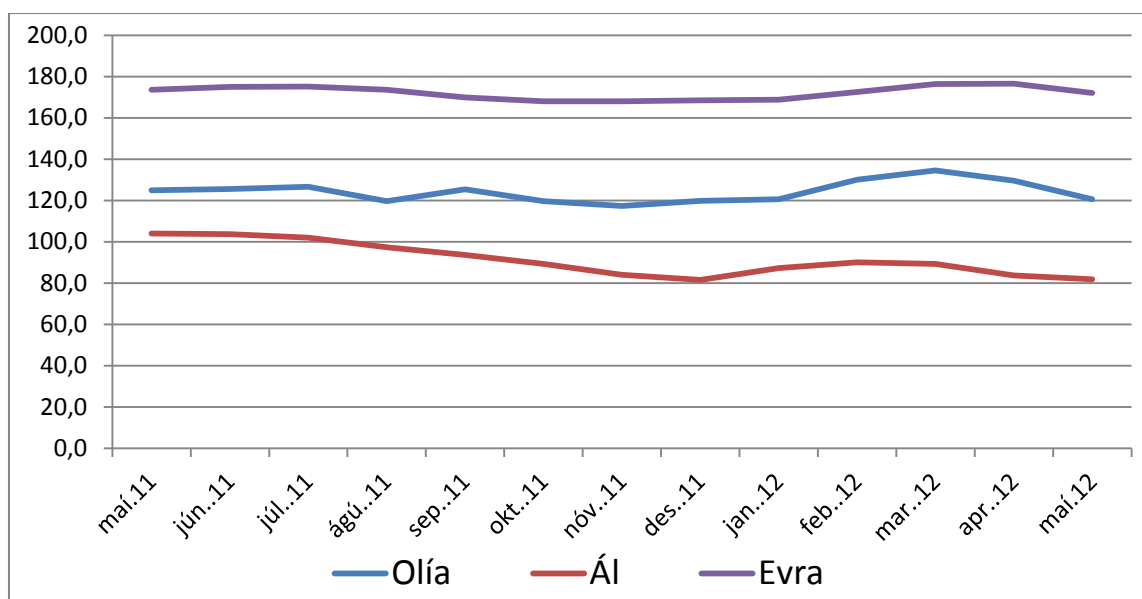


Heimild: Hagstofa Íslands²

	Viðgerðir heimilistækja	Viðgerðir raftækja
maí.11	128,3	131,4
jún.11	128,3	131,4
júl.11	128,3	131,4
ágú.11	128,3	131,4
sep.11	130,3	144,3
okt.11	130,3	144,3
nóv.11	130,3	144,3
des.11	134,1	144,3
jan.12	134,1	144,3
feb.12	134,1	144,3
mar.12	134,1	144,3
apr.12	134,1	144,3
maí.12	134,1	144,3

² Heimilistæki eru stærri tækin sem flest heimili í landinu eiga t.d. þvottavélar, þurrkarar, ísskápar, frýstar o.fl. Raftæki eru tæki sem notuð eru til tólmstunda og dægrastyttingar s.s. sjónvörp, útvörp, tölvur o.fl.

7. Heimsmarkaðsverð á olíu, áli, kopar og miðgengi Evru³



Heimild: Hagstofa Íslands⁴ og Seðlabanki Íslands⁵

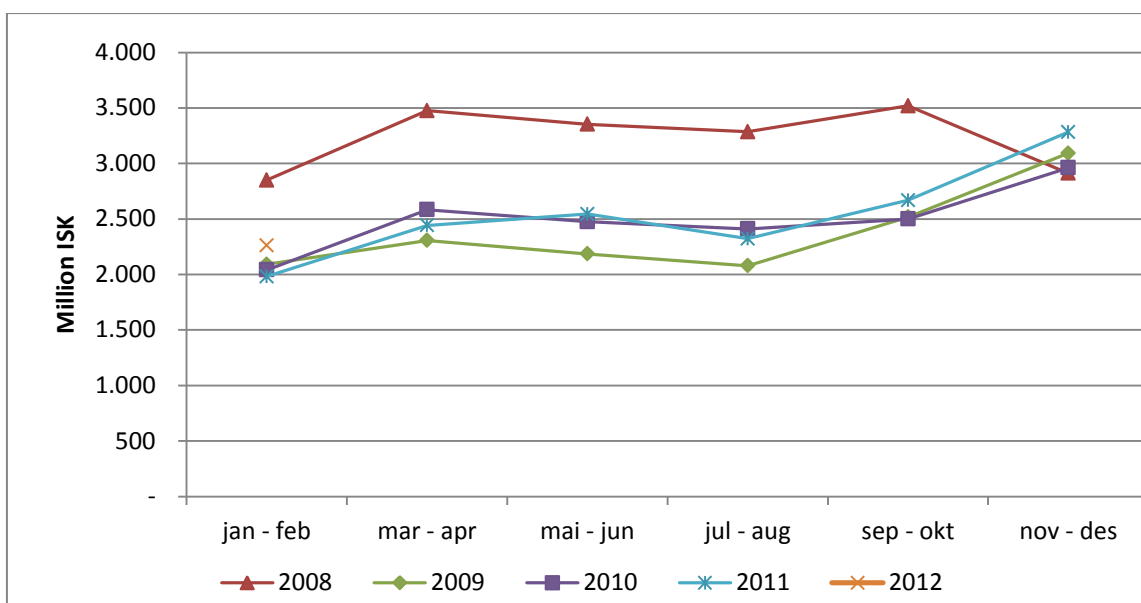
	Olía	Ál	Evra
maí.11	125,0	104,1	173,8
jún.11	125,7	103,7	175,1
júl.11	126,8	102,0	175,2
ágú.11	119,7	97,4	173,7
sep.11	125,5	93,6	170,0
okt.11	119,7	89,3	168,1
nóv.11	117,4	84,0	168,1
des.11	120,0	81,5	168,6
jan.12	120,6	87,3	168,9
feb.12	130,1	90,1	172,6
mar.12	134,6	89,3	176,4
apr.12	129,7	83,7	176,7
maí.12	120,6	81,9	172,1

³ Miðgengi Evru er hér sett upp á vísitöluformi með upphafstíma í janúar 2008

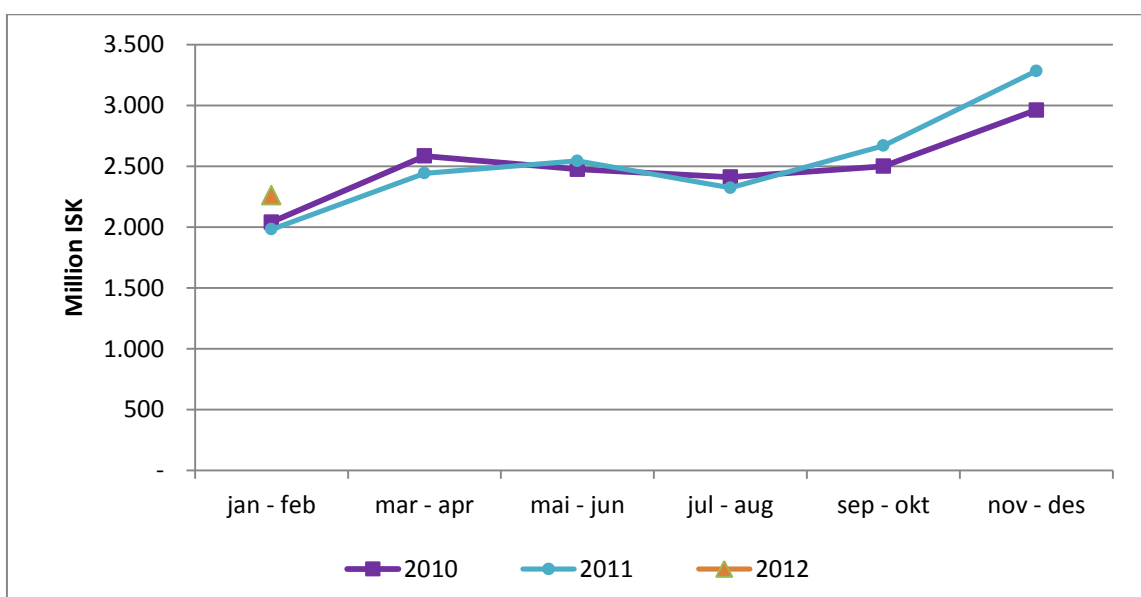
⁴ Upplýsingar um verðþróun á áli og olíu eru sótt í Hagvísir

⁵ Upplýsingar um miðgengi Evru er sótt í gengisskráningu Seðlabankans

8. Veltutölur rafverktaka



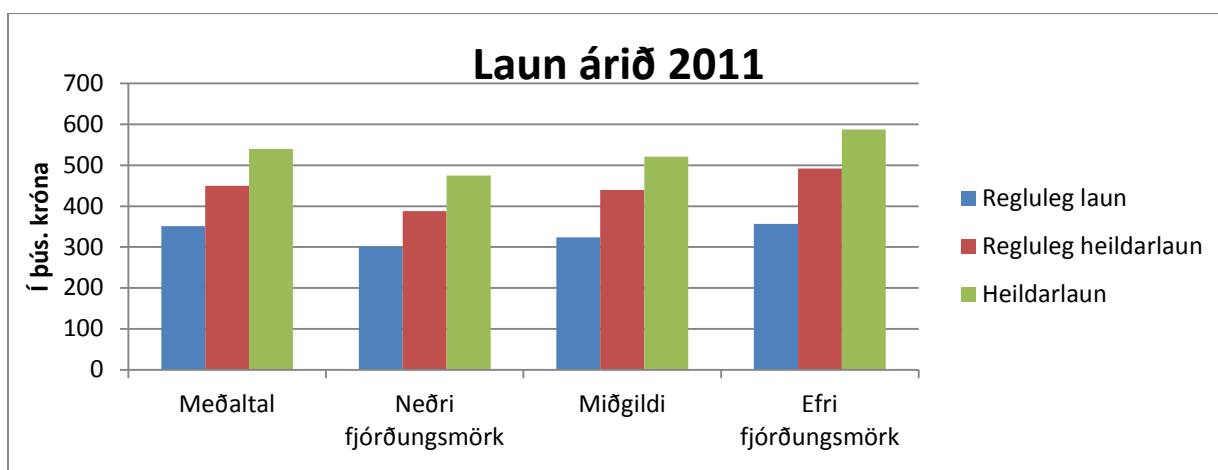
Heimild: Hagstofa Íslands⁶



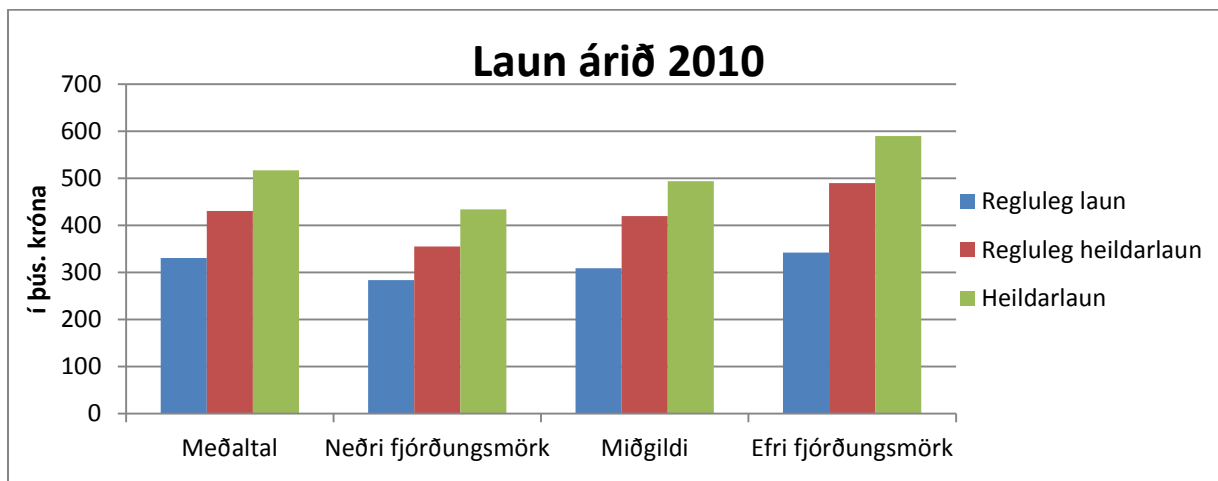
	jan - feb	mar - apr	mai - jun	jul - aug	sep - okt	nov - des
2008	2.851	3.476	3.354	3.286	3.520	2.913
2009	2.092	2.307	2.185	2.079	2.518	3.093
2010	2.041	2.584	2.475	2.410	2.500	2.962
2011	1.982	2.443	2.544	2.323	2.668	3.283
2012	2.262					

⁶ Hér er vísað til heildarveltu eftir atvinnugreinum og tímabilum. Þessi gögn eru unnin upp úr virðisaukaskattsskilum fyrirtækja sem eiga sér stað annan hvern mánuð. Lykilnúmer þessa flokks er 45.31

9. Laun iðnlærðra rafvirkja⁷



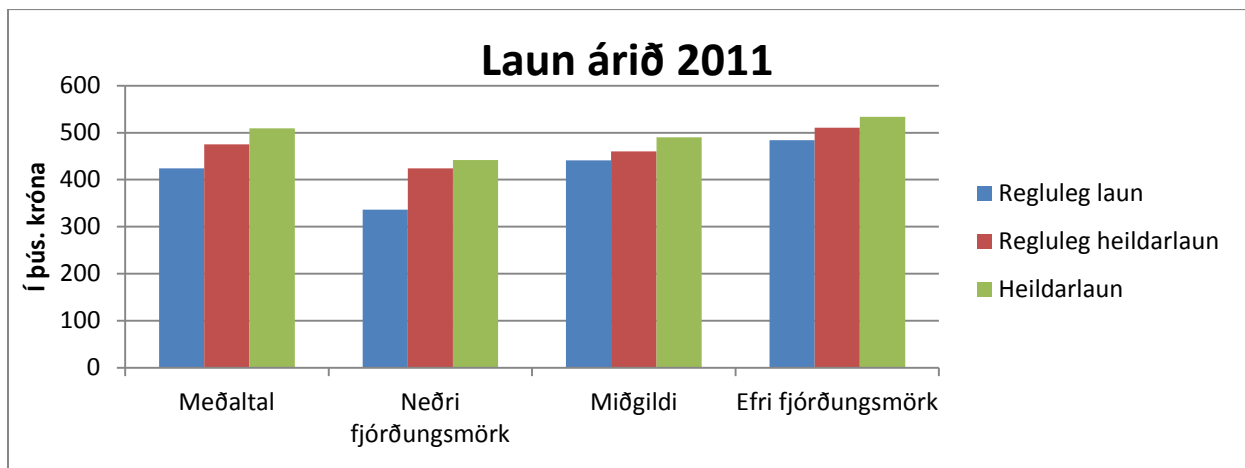
2011	Meðaltal	Neðri fjórðungsmörk	Miðgildi	Efri fjórðungsmörk
Regluleg laun	351	301	324	357
Regluleg heildarlaun	450	388	440	492
Heildarlaun	540	475	521	588



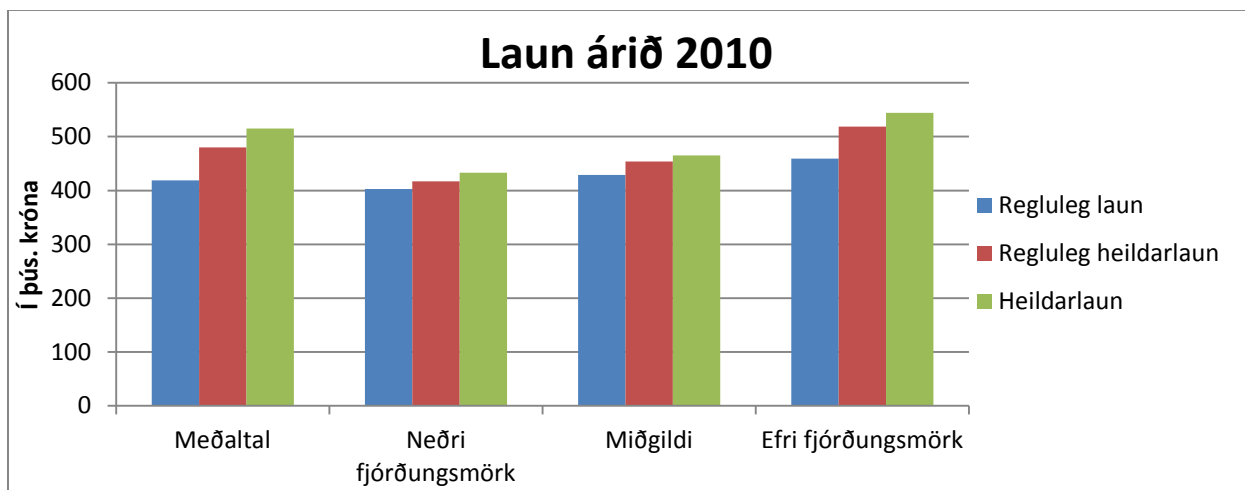
2010	Meðaltal	Neðri fjórðungsmörk	Miðgildi	Efri fjórðungsmörk
Regluleg laun	331	284	309	342
Regluleg heildarlaun	431	355	420	490
Heildarlaun	517	434	494	590

⁷ Hér er vísað til Launa fullvinnandi á almennum markaði eftir starfi og kyni sem Hagstofa birtir einu sinni á ári. Lykilnúmer þessa flokks er 7137

10. Laun iðnlærðra rafeindavirkja⁸



2011	Meðaltal	Neðri fjórðungsmörk	Miðgildi	Efri fjórðungsmörk
Regluleg laun	424	336	441	484
Regluleg heildarlaun	475	424	460	511
Heildarlaun	509	442	490	534



2010	Meðaltal	Neðri fjórðungsmörk	Miðgildi	Efri fjórðungsmörk
Regluleg laun	419	403	429	459
Regluleg heildarlaun	480	417	454	519
Heildarlaun	515	433	465	544

⁸ Hér er vísað til Launa fullvinnandi á almennum markaði eftir starfi og kyni sem Hagstofa birtir einu sinni á ári. Lykilnúmer þessa flokks er 7242