

## Hagtölur rafgreina

Júní 2014

### Þróun á raflagnakostnaði

Í júlí síðastliðnum hafði efniskostnaður raflagna lækkað um 4,1% frá sama mánuði í fyrra og útseld vinna við raflagnir hækkaði um 3,1% fyrir sama tímabil.

### Þróun á vísitölu efniskostnaðar, byggingarvísitölu og miðgengi Evru

Frá júní 2013 til júní 2014 lækkaði efniskostnaður raflagna um 4,3%. Á sama tímabili hækkaði byggingarvísitalan um 2,0% en miðgengi Evru lækkaði um 3,7%.

### Samanburður á byggingarvísitölu og vísitölu raflagnakostnaðar

Sem fyrr segir nam árshækkun byggingarvísitölunnar 2,0% en vísitala raflagnakostnaðar lækkaði um 2,0%.

### Verðvísitala viðgerðarkostnaðar á raf- og heimilistækjum

Árshækkun á viðgerðum raftækja nam 3,7% í maí 2014. Verð á viðgerðum heimilistækja stóð í stað fyrir sama tímabil.

### Heimsmarkaðsverð á olíu, áli og miðgengi Evru<sup>1</sup>

Í maí var heimsmarkaðsverð á olíu 7,7% hærra en í sama mánuði í fyrra. Heimsmarkaðsverð á áli var 3,9% lægra á sama tímabili en gengi Evru lækkaði um 1,5%.

### Veltutölur rafverktaka

Velta rafverktaka á tímabilinu janúar febrúar árið 2014 var 16,4% meiri heldur en fyrir sama tímabil árið 2013.

---

<sup>1</sup> Sem vísitala með jan '08 sem grunn

## Laun iðnlærðra rafvirkja

Regluleg meðaltalsheildarlaun iðnlærðra rafvirkja hækkuðu um 6,0% frá 2012 til 2013. Hækkun varð í öllum launamælingum árið 2013.

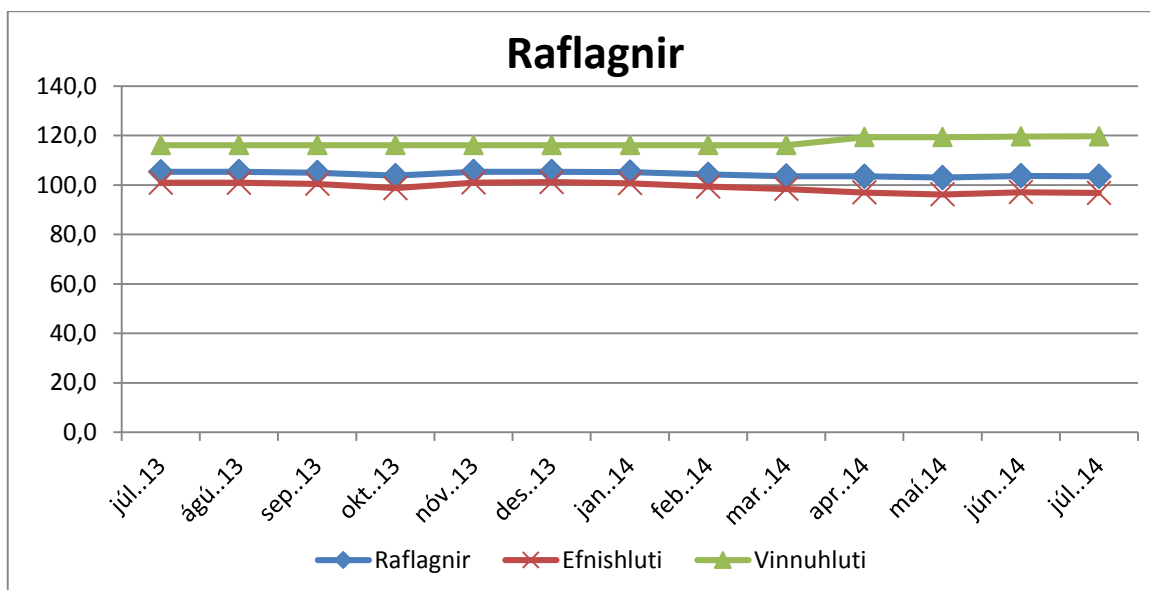
Launabreytingar '12-'13 hjá iðnlærðum rafvirkjum	Meðaltal	Neðri fjórðungs- mörk	Miðgildi	Efri fjórðungs- mörk
<b>Regluleg laun</b>	8,0%	4,8%	10,5%	9,9%
<b>Regluleg heildarlaun</b>	6,0%	5,8%	7,1%	6,5%
<b>Heildarlaun</b>	7,2%	6,7%	11,8%	8,1%

## Laun iðnlærðra rafeindavirkja

Hjá iðnlærðum rafeindavirkjum hækkuðu regluleg meðaltalsheildarlaun um 1,7%.

Launabreytingar '12-'13 hjá iðnlærðum rafeindavirkjum	Meðaltal	Neðri fjórðungs- mörk	Miðgildi	Efri fjórðungs- mörk
<b>Regluleg laun</b>	12,5%	13,1%	23,4%	11,5%
<b>Regluleg heildarlaun</b>	1,7%	8,6%	0,0%	-2,2%
<b>Heildarlaun</b>	-0,7%	5,2%	-3,0%	-9,2%

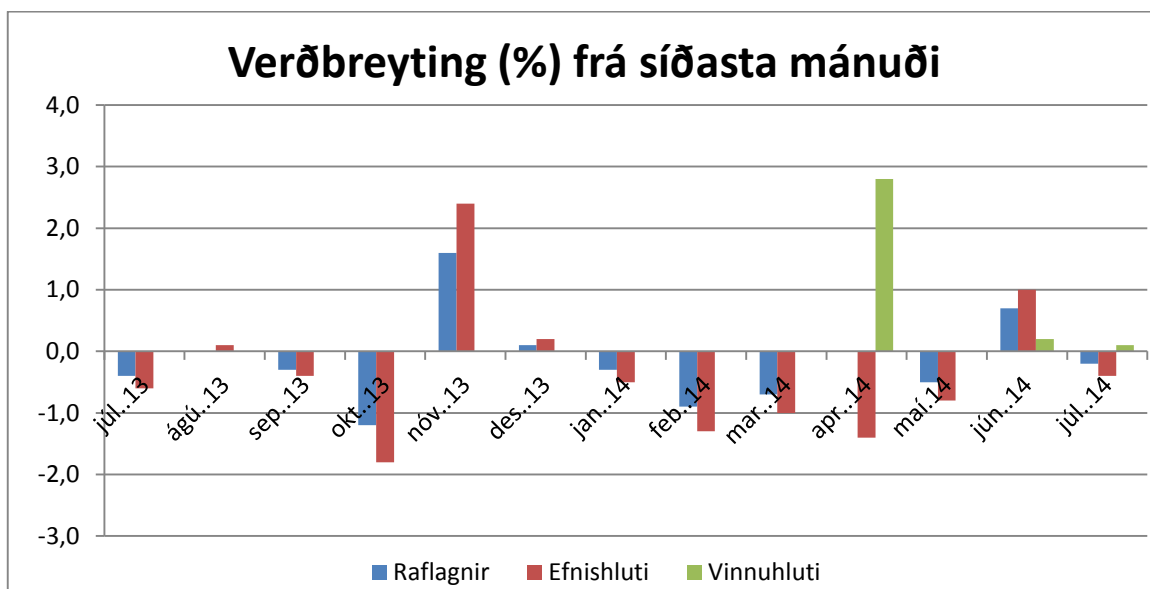
## 1. Þróun á raflagnakostnaði



Heimild: Hagstofa Íslands

	júl.13	ágú.13	sep.13	okt.13	nóv.13	des.13	jan.14	feb.14	mar.14	apr.14	maí.14	jún.14	júl.14
Raflagnir	105,3	105,4	105,0	103,8	105,4	105,4	105,2	104,3	103,6	103,5	103,0	103,7	103,5
Efnishluti	100,9	100,9	100,5	98,7	101,0	101,2	100,7	99,4	98,4	97,0	96,2	97,1	96,8
Vinnuhluti	116,1	116,1	116,1	116,1	116,1	116,1	116,1	116,1	116,1	119,4	119,4	119,6	119,7

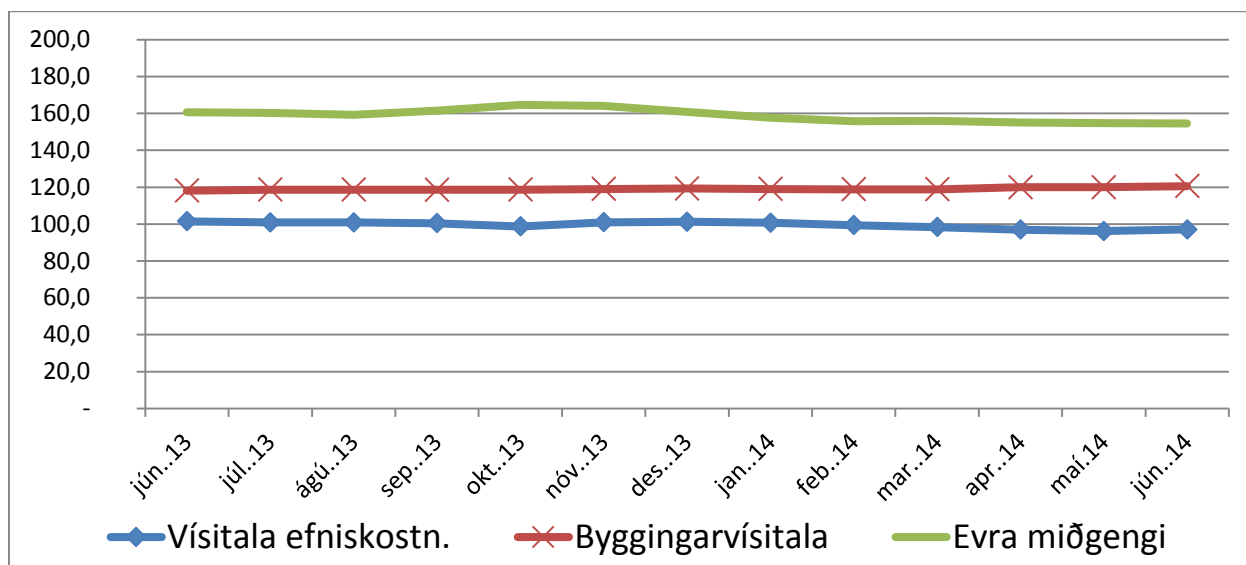
## 2. Verðbreytingar á raflögnum milli mánaða



Heimild: Hagstofa Íslands

	júl.13	ágú.13	sep.13	okt.13	nóv.13	des.13	jan.14	feb.14	mar.14	apr.14	maí.14	jún.14	júl.14
Raflagnir	-0,4	0,0	-0,3	-1,2	1,6	0,1	-0,3	-0,9	-0,7	0,0	-0,5	0,7	-0,2
Efnishluti	-0,6	0,1	-0,4	-1,8	2,4	0,2	-0,5	-1,3	-1,0	-1,4	-0,8	1,0	-0,4
Vinnuhluti	0,0	0,0	0,0	0,0	0,0	0,0	0,0	0,0	0,0	2,8	0,0	0,2	0,1

### 3. Þróun á vísitölu efniskostnaðar, byggingarvísitölu og miðgengi Evru



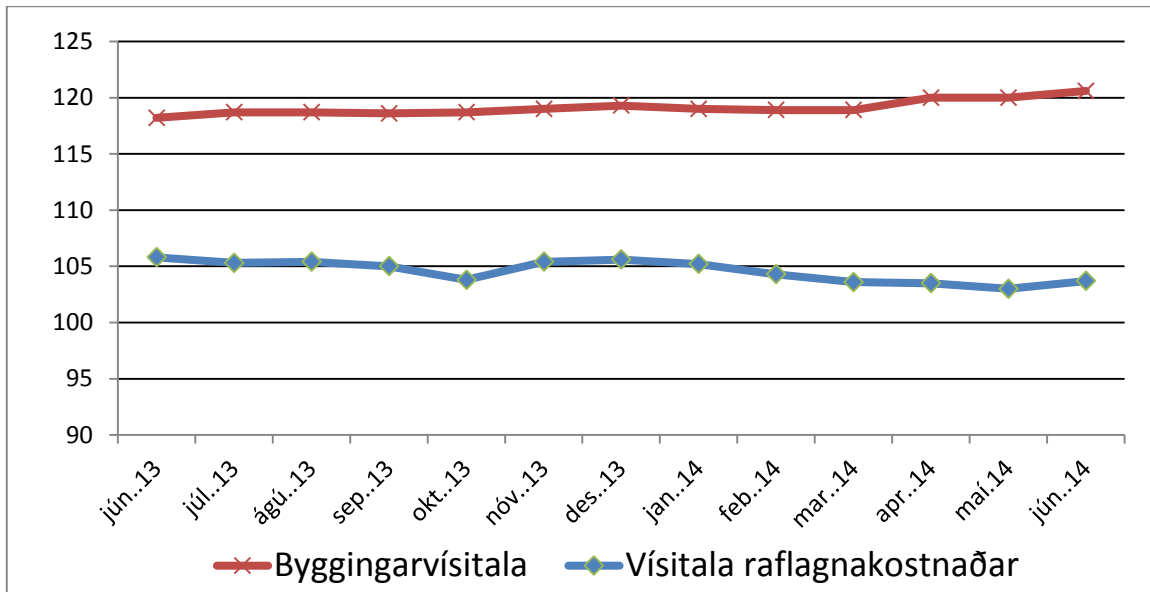
Heimild: Hagstofa Íslands<sup>2</sup> og Seðlabanki Íslands<sup>3</sup>

	Vísitala efniskostn.	Byggingarvísitala	Evra miðgengi
jún.13	101,5	118,2	160,6
júl.13	100,9	118,7	160,3
ágú.13	100,9	118,7	159,3
sep.13	100,5	118,6	161,6
okt.13	98,7	118,7	164,7
nóv.13	101,0	119	164,1
des.13	101,2	119,3	160,8
jan.14	100,7	119	157,8
feb.14	99,4	118,9	155,9
mar.14	98,4	118,9	156,0
apr.14	97,0	120	155,2
maí.14	96,2	120	154,8
jún.14	97,1	120,6	154,6

<sup>2</sup> Grunnár byggingarvísitölunnar er 2010

<sup>3</sup> Miðgengi Evru er skráð meðalmiðgengi frá upphafi árs 2008.

#### 4. Samanburður á Byggingarvísitölu og Vísitölu raflagnakostnaðar

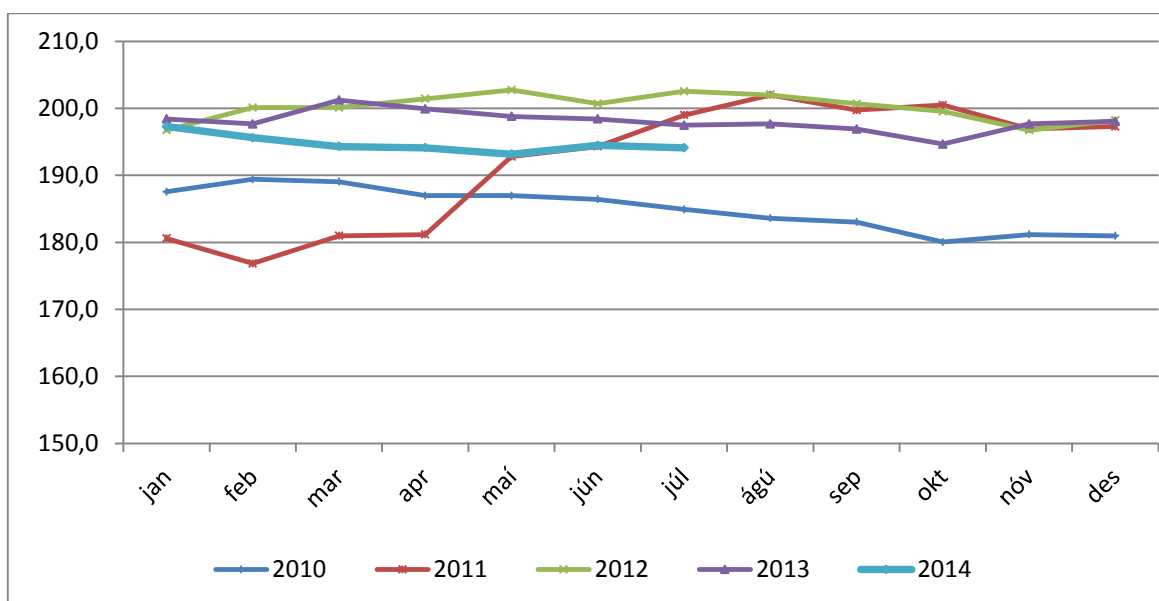


Heimild: Hagstofa Íslands<sup>4</sup>

	Byggingarvísitala	Vísitala raflagnakostnaðar
jún.13	118,2	105,8
júl.13	118,7	105,3
ágú.13	118,7	105,4
sep.13	118,6	105,0
okt.13	118,7	103,8
nóv.13	119	105,4
des.13	119,3	105,6
jan.14	119	105,2
feb.14	118,9	104,3
mar.14	118,9	103,6
apr.14	120	103,5
maí.14	120	103,0
jún.14	120,6	103,7

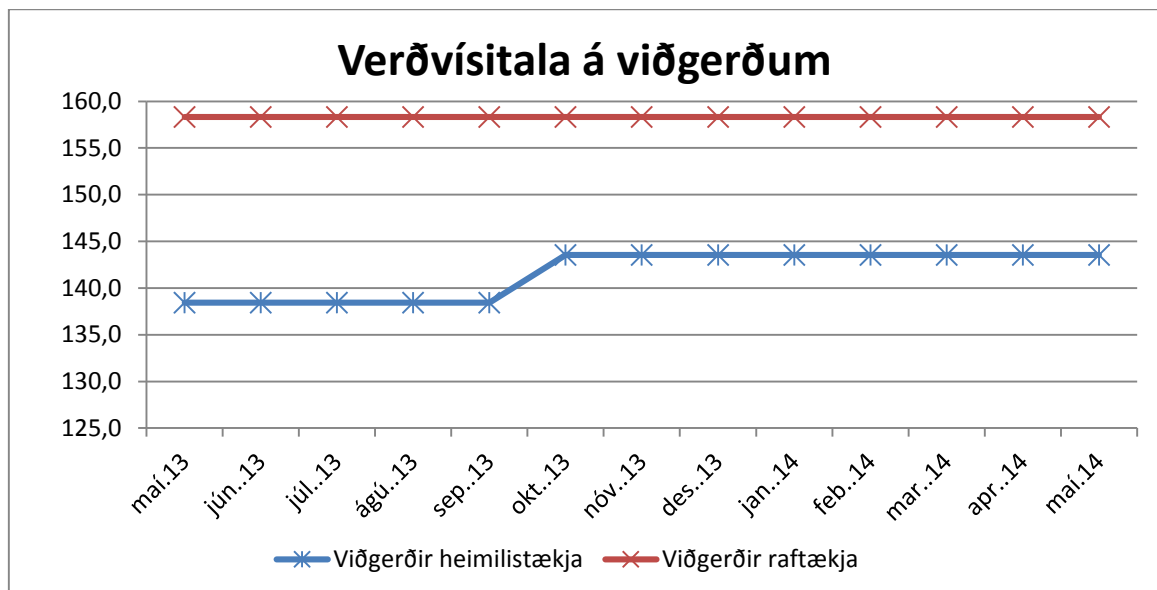
<sup>4</sup> Grunnár byggingarvísitölnnar er 2010

## 5. Þróun raflagnakostnaðar síðastliðin 5 ár



	jan	feb	mar	apr	maí	jún	júl	ágú	sep	okt	nóv	des
<b>2010</b>	187,5	189,4	189,0	187,0	187,0	186,4	184,9	183,6	183,0	180,0	181,2	181,0
<b>2011</b>	180,6	176,8	181,0	181,2	192,8	194,3	199,0	202,0	199,7	200,5	196,9	197,3
<b>2012</b>	196,7	200,1	200,1	201,4	202,7	200,7	202,5	202,0	200,7	199,5	196,7	198,2
<b>2013</b>	198,4	197,7	201,2	199,9	198,8	198,4	197,5	197,7	196,9	194,7	197,7	198,0
<b>2014</b>	197,3	195,6	194,3	194,1	193,2	194,5	194,1					

## 6. Verðvísitala raf- og heimilistækjaviðgerða

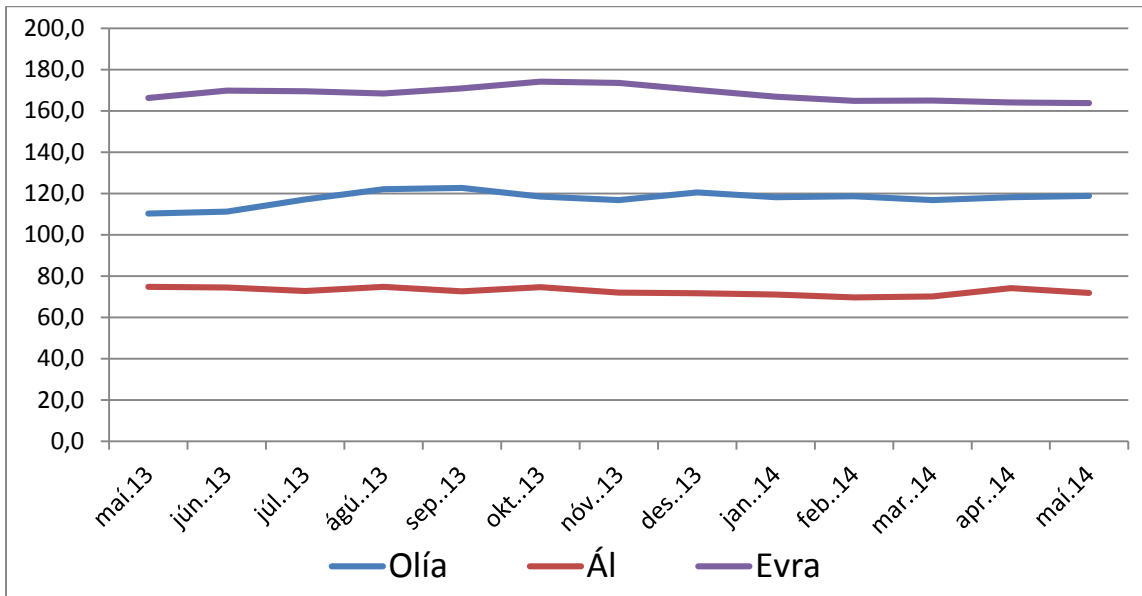


Heimild: Hagstofa Íslands<sup>5</sup>

	Viðgerðir heimilistækja	Viðgerðir raftækja
maí.13	138,4	158,3
jún.13	138,4	158,3
júl.13	138,4	158,3
ágú.13	138,4	158,3
sep.13	138,4	158,3
okt.13	143,5	158,3
nóv.13	143,5	158,3
des.13	143,5	158,3
jan.14	143,5	158,3
feb.14	143,5	158,3
mar.14	143,5	158,3
apr.14	143,5	158,3
maí.14	143,5	158,3

<sup>5</sup> Heimilistæki eru stærri tækin sem flest heimili í landinu eiga t.d. þvottavélar, þurrkarar, ísskápar, frystar o.fl. Raftæki eru tæki sem notuð eru til tómstunda og dægrastyttingar s.s. sjónvörp, útvörp, tölvur o.fl.

## 7. Heimsmarkaðsverð á olíu, áli og miðgengi Evru<sup>6</sup>



Heimild: Hagstofa Íslands<sup>7</sup> og Seðlabanki Íslands<sup>8</sup>

	Olía	Ál	Evra
maí.13	110,4	74,8	166,3
jún.13	111,2	74,5	169,9
júl.13	117,2	72,7	169,6
ágú.13	122,1	74,8	168,5
sep.13	122,7	72,6	170,9
okt.13	118,6	74,6	174,2
nóv.13	116,8	72,0	173,6
des.13	120,5	71,6	170,1
jan.14	118,1	71,1	166,9
feb.14	118,7	69,7	164,9
mar.14	116,8	70,1	165,0
apr.14	118,1	74,1	164,1
maí.14	118,9	71,9	163,8

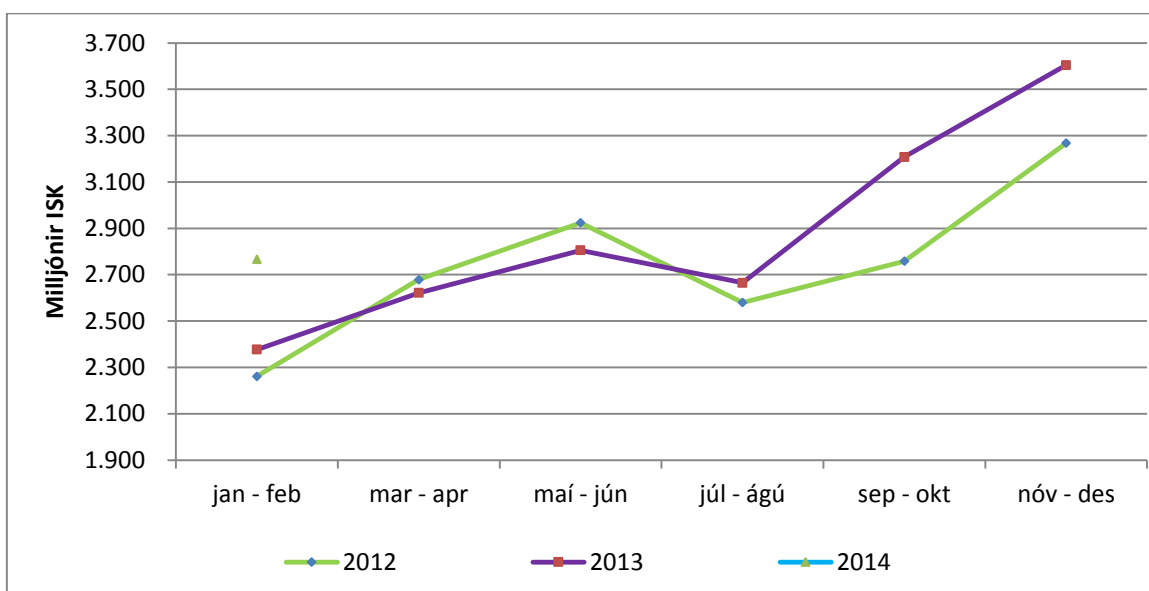
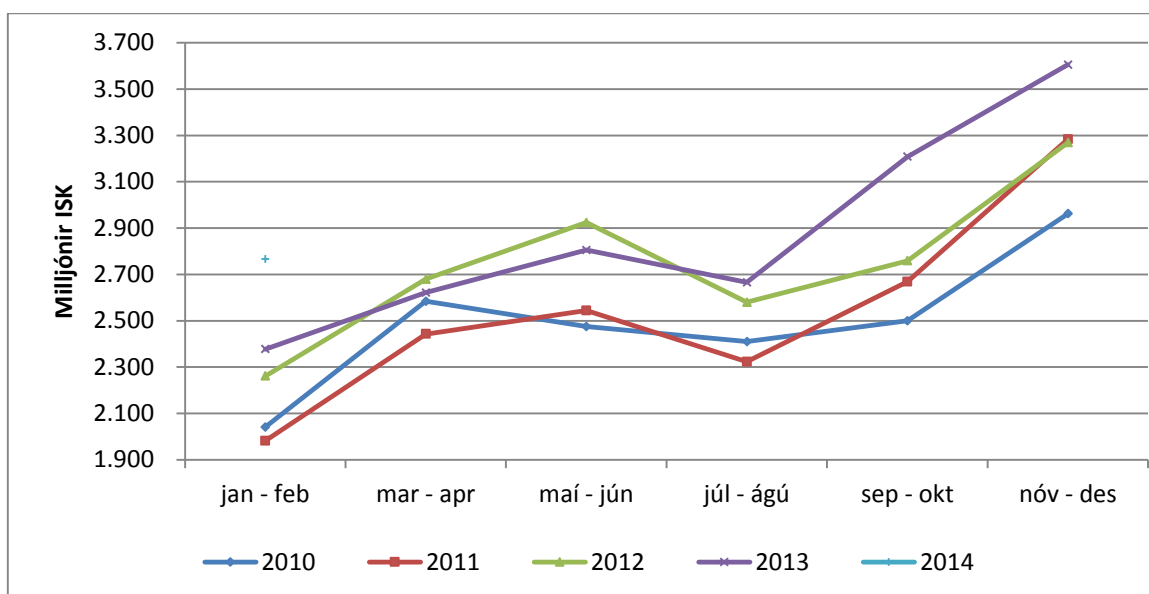
<sup>6</sup> Olía, ál og miðgengi Evru er hér sett upp á vísitöluformi með upphafstíma í janúar 2008

<sup>7</sup> Upplýsingar um verðþróun á áli og olíu eru sótt í Hagvísu

<sup>8</sup> Upplýsingar um miðgengi Evru er sótt í gengisskráningu Seðlabankans



## 8. Veltutölur rafverktaka

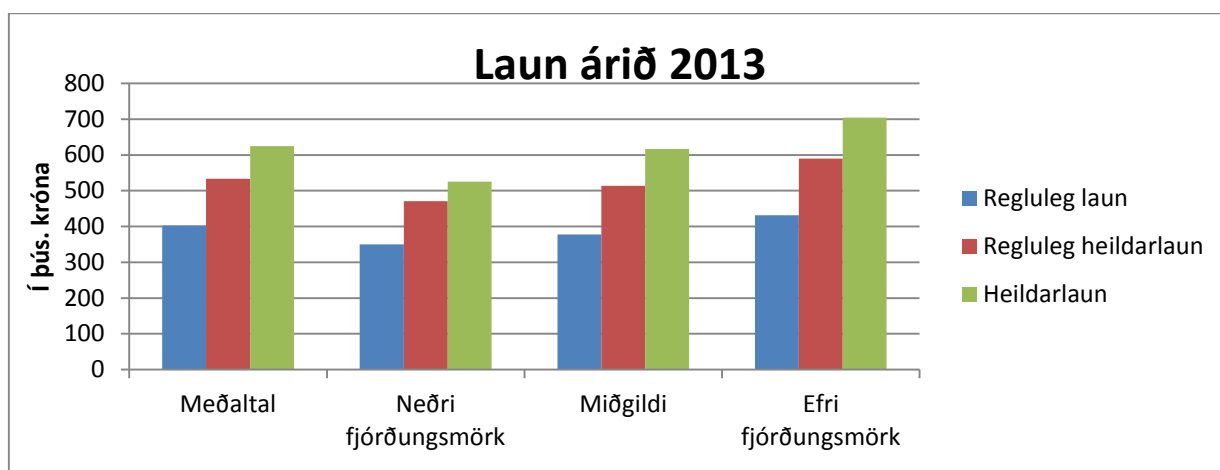


Heimild: Hagstofa Íslands<sup>9</sup>

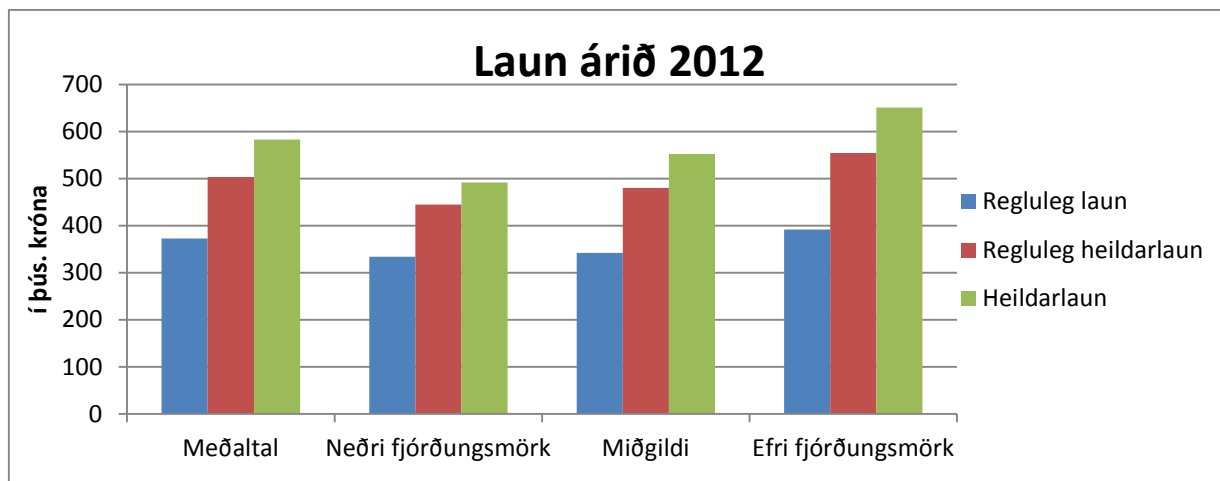
	jan - feb	mar - apr	maí - jún	júl - ágú	sep - okt	nóv - des	total
<b>2010</b>	2.041	2.584	2.475	2.410	2.500	2.962	14.972
<b>2011</b>	1.982	2.443	2.544	2.323	2.668	3.283	15.243
<b>2012</b>	2.262	2.679	2.924	2.580	2.759	3.268	16.472
<b>2013</b>	2.377	2.621	2.805	2.665	3.208	3.605	17.282
<b>2014</b>	2.766						

<sup>9</sup> Hér er vísað til heildarveltu eftir atvinnugreinum og tímabilum. Þessi gögn eru unnin upp úr virðisaukaskattsskilum fyrirtækja sem eiga sér stað annan hvern mánuð. Lykilnúmer þessa flokks er 45.31

## 9. Laun iðnlærðra rafvirkja<sup>10</sup>



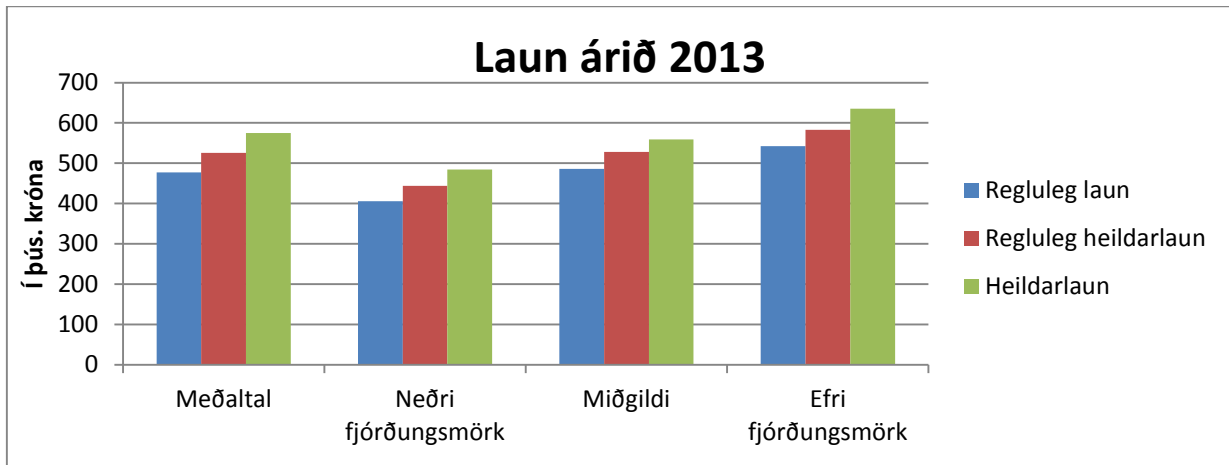
2013	Meðaltal	Neðri fjórðungsmörk	Miðgildi	Efri fjórðungsmörk
<b>Regluleg laun</b>	403	350	378	431
<b>Regluleg heildarlaun</b>	533	471	514	590
<b>Heildarlaun</b>	625	525	617	704



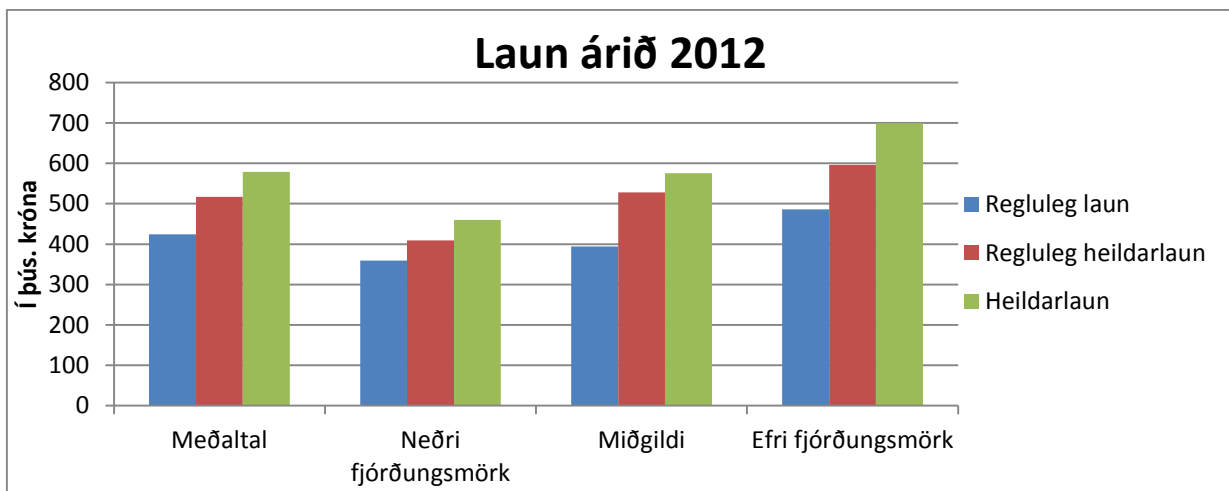
2012	Meðaltal	Neðri fjórðungsmörk	Miðgildi	Efri fjórðungsmörk
<b>Regluleg laun</b>	373	334	342	392
<b>Regluleg heildarlaun</b>	503	445	480	554
<b>Heildarlaun</b>	583	492	552	651

<sup>10</sup> Hér er vísað til Launa fullvinnandi á almennum markaði eftir starfi og kyni sem Hagstofa birtir einu sinni á ári. Lykilnúmer þessa flokks er 7137

## 10. Laun iðnlærðra rafeindavirkja<sup>11</sup>



2013	Meðaltal	Neðri fjórðungsmörk	Miðgildi	Efri fjórðungsmörk
<b>Regluleg laun</b>	477	406	486	542
<b>Regluleg heildarlaun</b>	526	444	528	583
<b>Heildarlaun</b>	575	484	559	635



2012	Meðaltal	Neðri fjórðungsmörk	Miðgildi	Efri fjórðungsmörk
<b>Regluleg laun</b>	424	359	394	486
<b>Regluleg heildarlaun</b>	517	409	528	596
<b>Heildarlaun</b>	579	460	576	699

<sup>11</sup> Hér er vísað til Launa fullvinnandi á almennum markaði eftir starfi og kyni sem Hagstofa birtir einu sinni á ári. Lykilnúmer þessa flokks er 7242