

## Hagtölur rafgreina

9. janúar 2010

### 1. Þróun á kostnaði við raflagnir í fjölbýlishúsum

Efniskostnaður raflagna í fjölbýlishúsum hækkaði í desember síðastliðnum um 11,4% frá sama mánuði árið áður. Verð á útseldri vinnu vegna raflagna í fjölbýli lækkaði hins vegar á sama tímabili um 6,1%.

### 2. Þróun á kostnaði við raflagnir í iðnaðarhúsnæði

Efniskostnaður raflagna fyrir iðnaðarhúsnæði lækkaði um 0,01% í desember síðastliðnum frá sama mánuði árið áður. Verð á útseldri vinnu vegna raflagna í iðnaðarhúsnæði lækkaði á sama tímabili um 6,1%. Athyglisvert er að efniskostnaður raflagna hækkaði umtalsvert í fjölbýlishúsum en stóð nánast í stað fyrir iðnaðarhúsnæði.

### 3. Þróun á vísitölu efniskostnaðar, byggingarvísitölu og miðgengi evru

Efniskostnaður raflagna hækkaði samkvæmt byggingarvísitölu um 3,7% á síðustu 12 mánuðum. Byggingarvísitala í heild hækkaði um 4,6% á þessum tíma. Þá hækkaði miðgengi evru á sama tímabili um 10%. Ætla má því að söluaðilar raflagna hafi tekið á sig hækkanir vegna veikingar krónu eða verð frá birgjum hafi lækkað.

### 4. Samanburður á byggingarvísitölu og vísitölu raflagnakostnaðar

Raflagnakostnaður var í desember síðastliðnum 0,6% lægri en í desember árið áður. Eins og fyrr segir hækkaði byggingarvísitala um 4,6% á sama tíma.

### 5. Verðvísitala raf- og heimilistækja

Verð á heimilistækjaviðgerðum hækkaði í nóvember 2009 um 2,8% frá sama mánuði árið áður. Verð á raftækjaviðgerðum hélst hins vegar óbreytt á sama tíma.

### 6. Heimsmarkaðsverð á olíu, áli, kopar og miðgengi Evru

Heimsmarkaðsverð á olíu hækkaði um 71,3% frá desember 2008 til desember 2009. Á sama tíma hækkaði heimsmarkaðsverð á áli um 45,4%. Heimsmarkaðsverð á kopar hækkaði um 127,3% á tímabilinu. Þá hækkaði miðgengi evru um 10% á þessum tíma eins og fyrr segir.

### 7. Veltutölur rafverktaka

Velta rafverktaka dróst saman um 36,7% á tímabilinu frá júlí-ágúst 2008 til júlí-ágúst 2009.

## 8. Laun iðnlærðra rafvirkja

Regluleg meðaltalsheildarlaun iðnlærðra rafvirkja hækkuðu um 3,9% frá 2007 til 2008 á meðan regluleg meðaltalslaun hækkuðu um 3,2%. Ef horft er til heildarlauna iðnlærðra rafvirkja hækkuðu þau laun um 8,6%

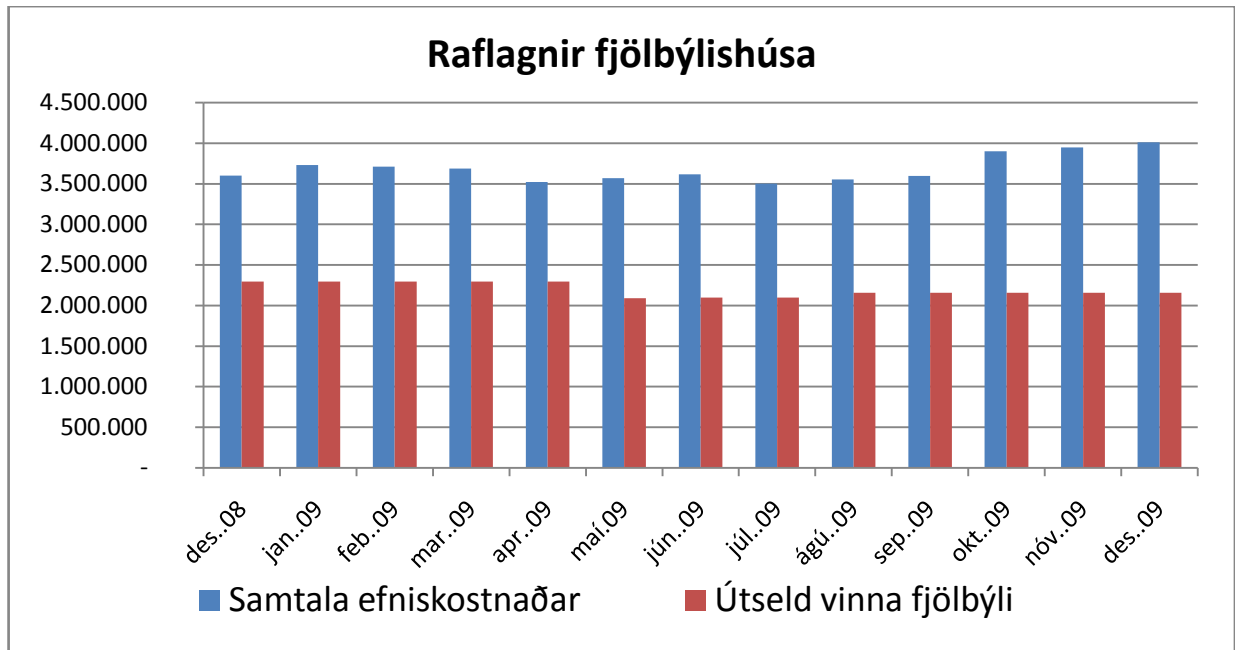
Launabreytingar '07-'08 hjá iðnlærðum rafvirkjum	Meðaltal	Neðri fjórðungs- mörk	Miðgildi	Efri fjórðungs- mörk
<b>Regluleg laun</b>	3,2%	7,3%	3,8%	-10,8%
<b>Regluleg heildarlaun</b>	3,9%	0,8%	5,7%	4,7%
<b>Heildarlaun</b>	8,6%	10,0%	10,3%	9,6%

## 9. Laun iðnlærðra rafeindavirkja

Hjá iðnlærðum rafeindavirkjum hækkuðu meðaltalsheildarlaun milli árána 2007 og 2008 um 10,7%, sem er töluvert meiri hækkun en ef horft er til reglulegra meðaltalslauna en þar nam hækkunin 2,8%. Heildarlaun hjá iðnlærðum rafeindavirkjum hækkuðu um 10,9% á tímabilinu.

Launabreytingar '07-'08 hjá iðnlærðum rafeindavirkjum	Meðaltal	Neðri fjórðungs- mörk	Miðgildi	Efri fjórðungs- mörk
<b>Regluleg laun</b>	2,8%	11,4%	4,2%	3,8%
<b>Regluleg heildarlaun</b>	10,7%	2,4%	5,9%	15,9%
<b>Heildarlaun</b>	10,9%	2,6%	5,6%	22,7%

## 1. Þróun á kostnaði við raflagnir í fjölbýli

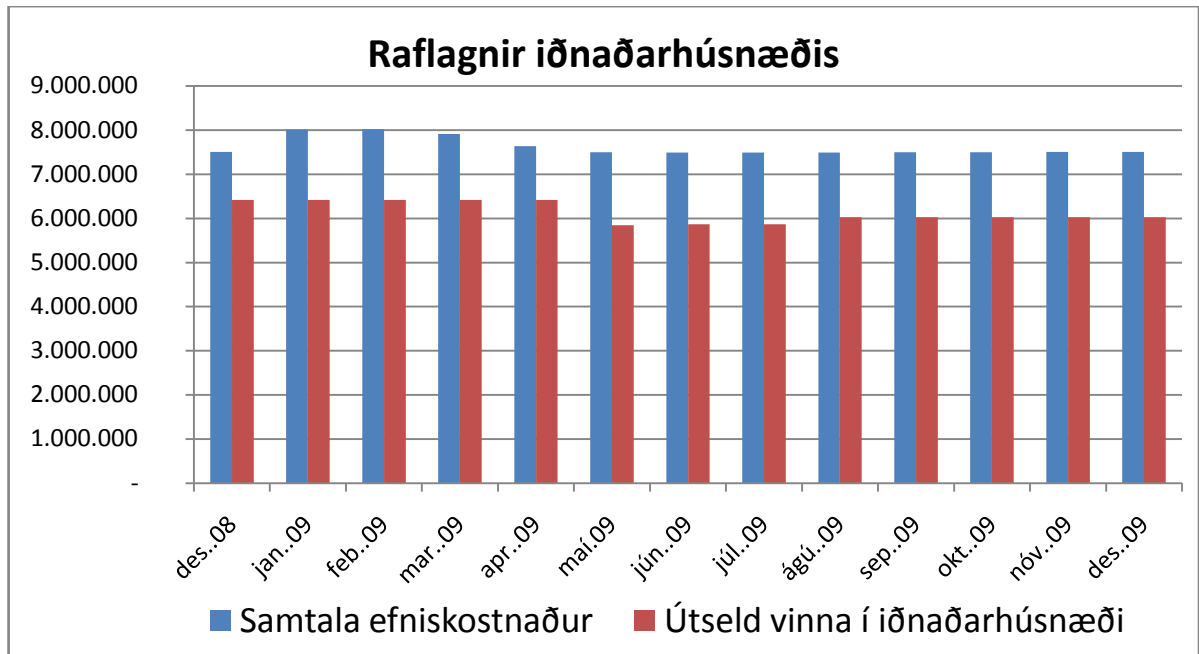


Heimild: Byggingavísitölur, útgefandi Nýsköpunarmiðstöð Ísland og Hagstofa Íslands<sup>1</sup>

	Samtala efniskostnaðar	Útseld vinna fjölbýli
des.08	3.601.800	2.295.689
jan.09	3.730.771	2.295.689
feb.09	3.710.218	2.295.689
mar.09	3.686.248	2.295.689
apr.09	3.522.378	2.295.689
maí.09	3.567.649	2.090.799
jún.09	3.617.343	2.098.127
júl.09	3.500.982	2.098.127
ágú.09	3.553.777	2.155.828
sep.09	3.596.570	2.155.828
okt.09	3.900.765	2.155.828
nóv.09	3.949.481	2.155.828
des.09	4.012.921	2.155.828

<sup>1</sup> Undir liðnum **Efniskostnaður** eru allt það raflagnaefni sem flokkað er undir lyklnúmerunum frá 3.400.110 til 3.425.995. **Útseld vinna** samkvæmt lyklnúmerinu 1.200.260

## 2. Þróun á kostnaði við raflagnir í iðnaðarhúsnæði

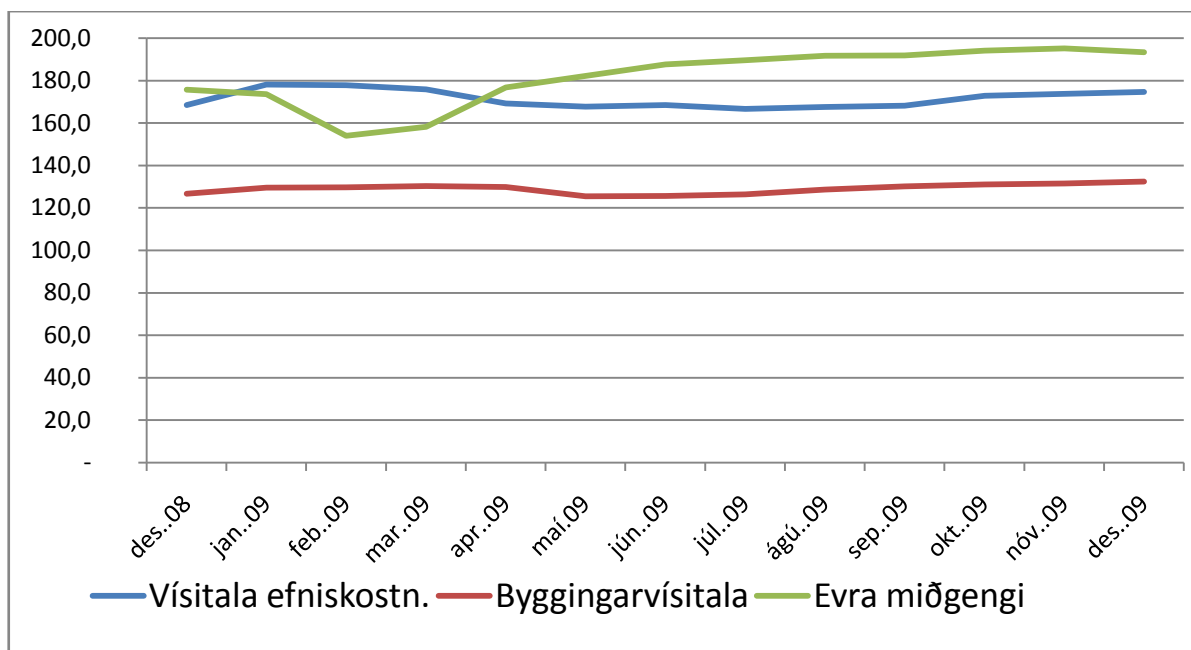


Heimild: Byggingavísitölur, útgefandi Nýsköpunarmiðstöð Ísland og Hagstofa Íslands<sup>2</sup>

	Samtala efniskostnaður	Útseld vinna í iðnaðarhúsnæði
des.08	7.507.508	6.417.752
jan.09	8.016.103	6.417.752
feb.09	8.017.570	6.417.752
mar.09	7.911.431	6.417.752
apr.09	7.637.518	6.417.752
maí.09	7.496.686	5.844.946
jún.09	7.490.950	5.865.406
júl.09	7.489.811	5.865.406
ágú.09	7.493.119	6.026.748
sep.09	7.496.228	6.026.748
okt.09	7.502.195	6.026.748
nóv.09	7.505.356	6.026.748
des.09	7.506.930	6.026.748

<sup>2</sup> Undir liðnum **Efniskostnaður** eru allt það raflagnaefni sem flokkað er undir lyklnúmerunum frá 3.400.110 til 3.415.002 auk 3.999.561. **Útseld vinna** samkvæmt lyklnúmerinu 1.200.250

### 3. Þróun á vísitölu efniskostnaðar, byggingarvísitölu og miðgengi evru

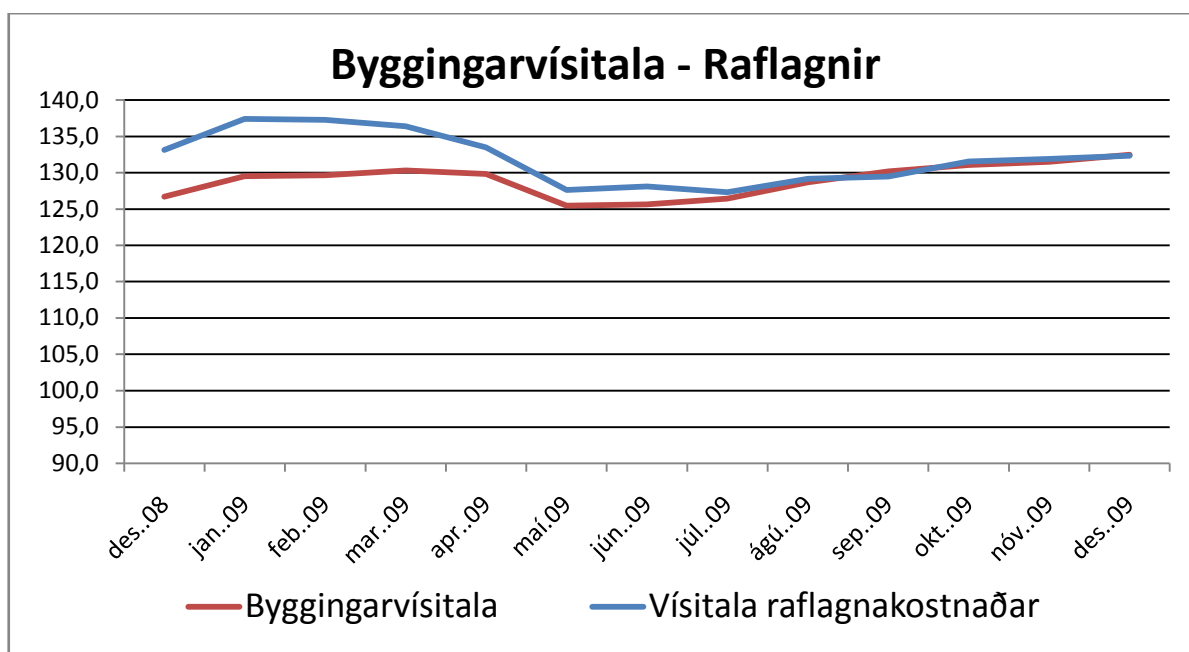


Heimildir: Byggingarvísitala: Hagstofan. Vísitala raflagnakostnaðar: Byggingarvísitölur, útgefandi Nýsköpunarmiðstöð Íslands, Hagstofa Íslands og Seðlabanki Íslands.<sup>3</sup>

	Vísitala efniskostn.	Byggingarvísitala	Evra miðgengi
des.08	168,6	126,7	175,9
jan.09	178,2	129,6	173,6
feb.09	177,9	129,7	154,1
mar.09	176,0	130,3	158,3
apr.09	169,3	129,8	176,8
maí.09	167,9	125,5	182,3
jún.09	168,5	125,7	187,8
júl.09	166,8	126,5	189,8
ágú.09	167,6	128,7	191,8
sep.09	168,3	130,2	191,9
okt.09	173,0	131,1	194,3
nóv.09	173,8	131,5	195,3
des.09	174,8	132,5	193,5

<sup>3</sup> Vísað er til Byggingarvísitölu sem Hagstofa Íslands birtir mánaðarlega. Vísitala efniskostnaðar er verðvísitala heildar efniskostnaðar, bæði fyrir fjölbýlishús og atvinnuhúsnæði samkvæmt lykilmúmerum 5.5. Miðgengi Evru er skráð meðalmiðgengi frá upphafi árs 2008.

#### 4. Samanburður á byggingarvísitölu og vísitölu raflagnakostnaðar

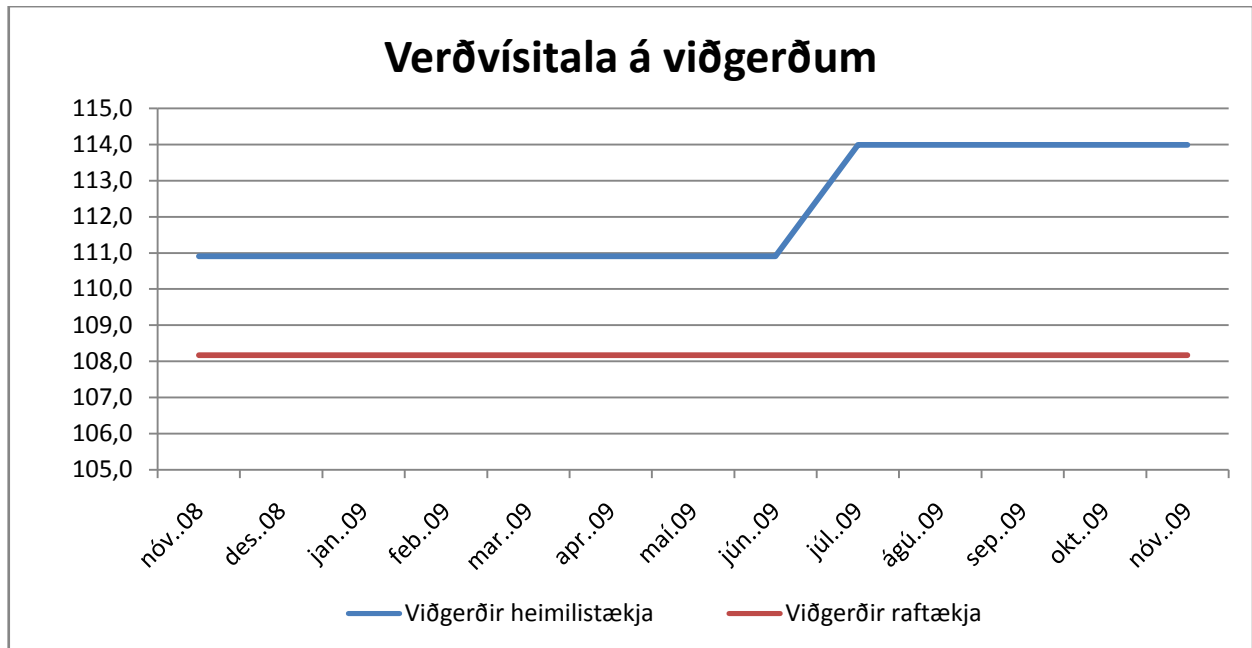


Heimildir: Byggingarvísitala: Hagstofan. Vísitala raflagnakostnaðar: Byggingarvísitölur, útgefandi Nýsköpunarmiðstöð Íslands og Hagstofa Íslands<sup>4</sup>

	Byggingarvísitala	Vísitala raflagnakostnaðar
des.08	126,7	133,1
jan.09	129,6	137,4
feb.09	129,7	137,3
mar.09	130,3	136,4
apr.09	129,8	133,5
maí.09	125,5	127,6
jún.09	125,7	128,1
júl.09	126,5	127,3
ágú.09	128,7	129,2
sep.09	130,2	129,5
okt.09	131,1	131,6
nóv.09	131,5	131,9
des.09	132,5	132,3

<sup>4</sup> Vísað er til Byggingarvísitölu sem Hagstofa Íslands birtir mánaðarlega. Vísitala raflagnakostnaðar er verðvísitala heildar raflagnakostnaðar, bæði fyrir fjölbýlishús og atvinnuhúsnæði samkvæmt lykilmúmerum 5.5

## 5. Verðvísitala raf- og heimilistækjaviðgerða

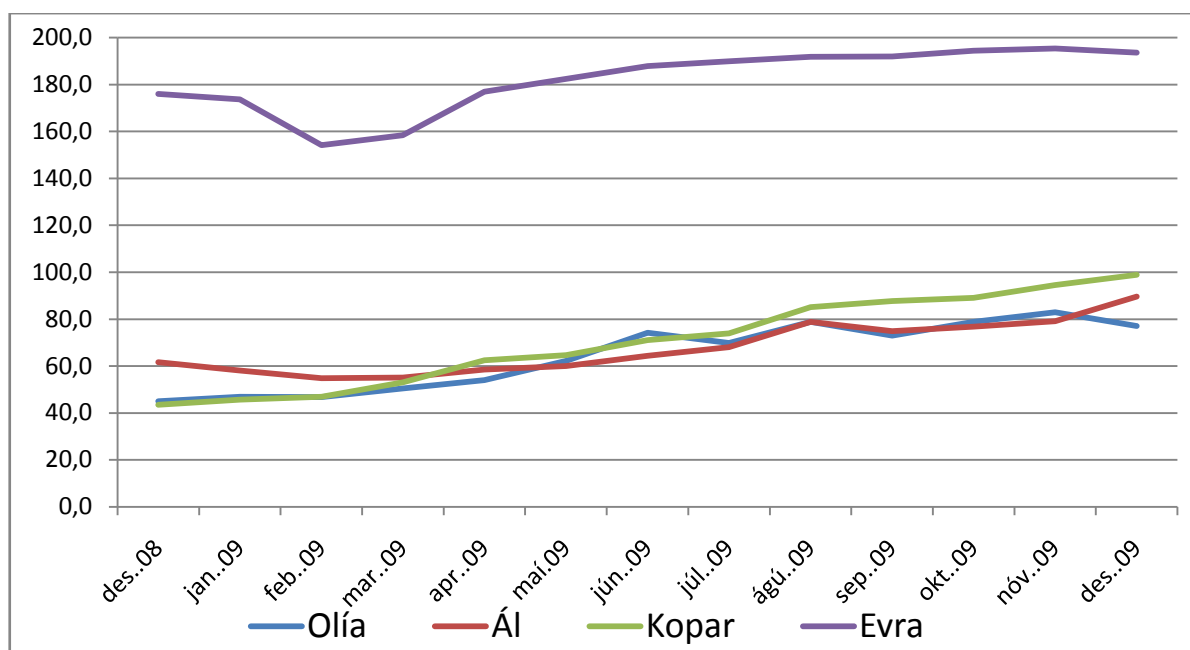


Heimild: Hagstofa Íslands<sup>5</sup>

	Viðgerðir heimilistækja	Viðgerðir raftækja
nóv.08	110,9	108,2
des.08	110,9	108,2
jan.09	110,9	108,2
feb.09	110,9	108,2
mar.09	110,9	108,2
apr.09	110,9	108,2
maí.09	110,9	108,2
jún.09	110,9	108,2
júl.09	114,0	108,2
ágú.09	114,0	108,2
sep.09	114,0	108,2
okt.09	114,0	108,2
nóv.09	114,0	108,2

<sup>5</sup> Heimilistæki eru stærri tækin sem flest heimili í landinu eiga t.d. þvottavélar, þurrkarar, ísskápar, frystar o.fl. Raftæki eru tæki sem notuð eru til tómsunda og dægrastyttingar s.s. sjónvörp, útvörp, tölvur o.fl.

## 6. Heimsmarkaðsverð á olíu, áli, kopar og miðgengi Evru



Heimild: Hagstofa Íslands<sup>6</sup>, Seðlabanki Íslands<sup>7</sup> og málmakauphöllin í London<sup>8</sup>

	Olía	Ál	Kopar	Evra
des.08	45,0	61,6	43,5	175,9
jan.09	46,9	58,1	45,6	173,6
feb.09	46,8	54,9	46,9	154,1
mar.09	50,5	55,1	53,1	158,3
apr.09	54,0	58,5	62,4	176,8
maí.09	62,2	60,1	64,7	182,3
jún.09	74,2	64,4	71,0	187,8
júl.09	69,9	68,0	73,9	189,8
ágú.09	78,9	78,9	85,1	191,8
sep.09	72,9	74,9	87,8	191,9
okt.09	78,9	76,8	89,1	194,3
nóv.09	83,0	79,1	94,5	195,3
des.09	77,1	89,6	98,9	193,5

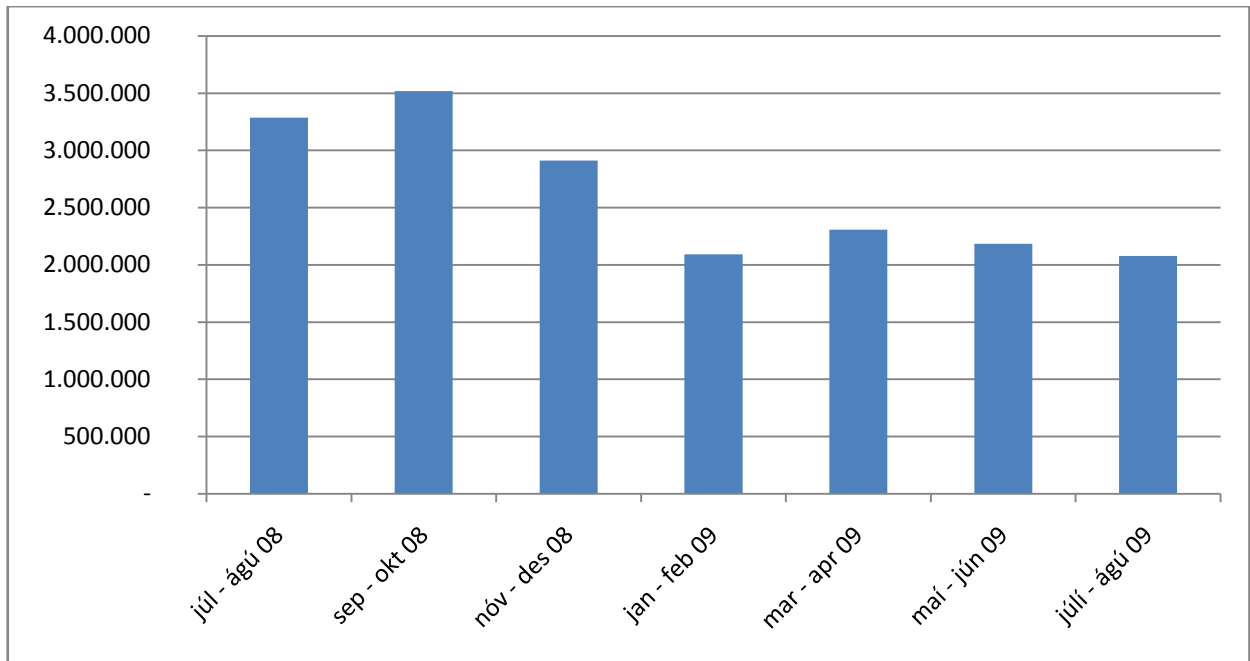
<sup>6</sup> Upplýsingar um verðþróun á áli og olíu eru sótt í Hagvísu

<sup>7</sup> Upplýsingar um miðgengi Evru er sótt í gengisskráningu Seðlabankans

<sup>8</sup> <http://www.lme.com/home.asp>



## 7. Veltutölur rafverktaka



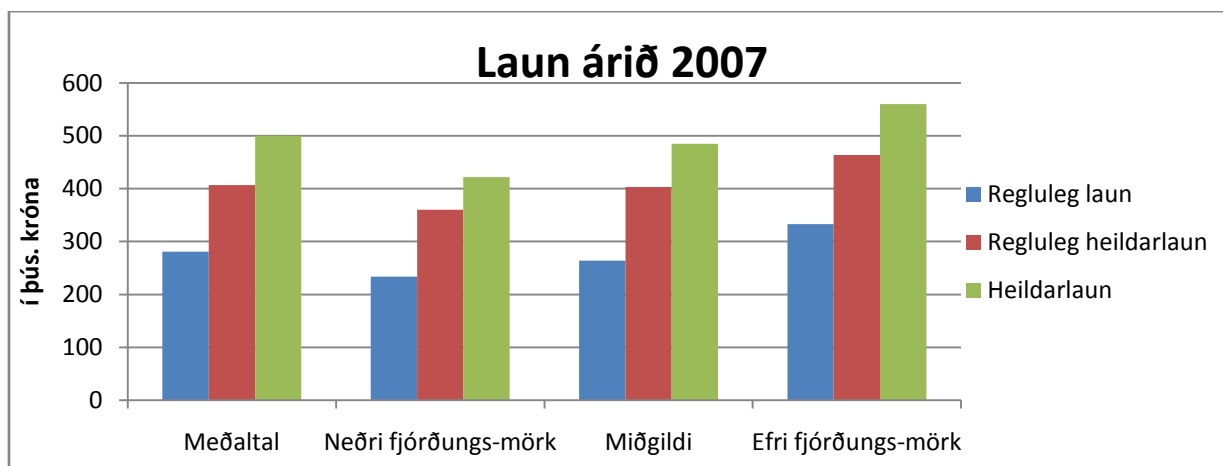
Heimild: Hagstofa Íslands<sup>9</sup>

### Veltutölur

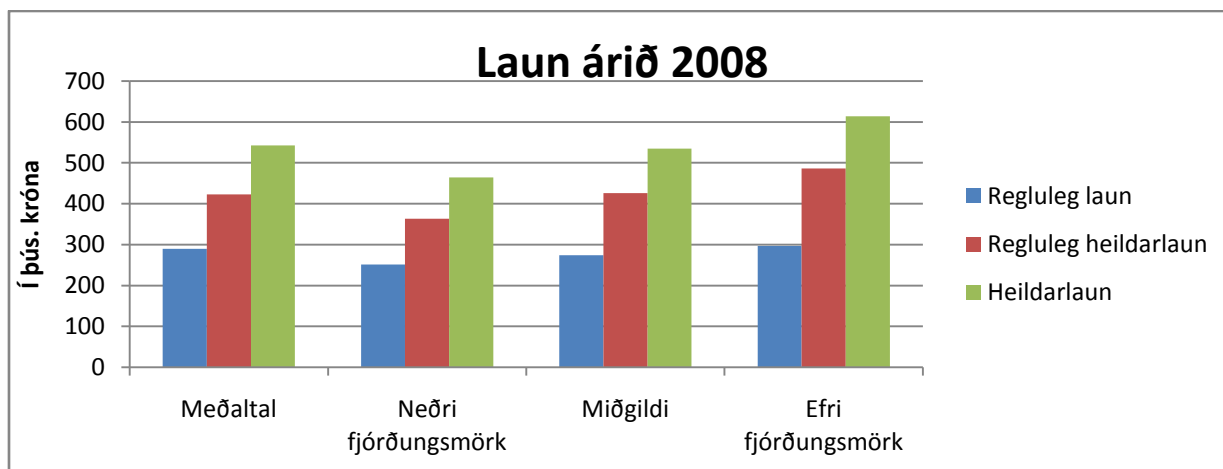
júl - ágú 08	3.285.753
sep - okt 08	3.519.987
nóv - des 08	2.912.800
jan - feb 09	2.091.700
mar - apr 09	2.307.400
maí - jún 09	2.185.151
júlí - ágú 09	2.078.700

<sup>9</sup> Hér er vísað til heildarveltu eftir atvinnugreinum og tímabilum. Þessi gögn eru unnin upp úr virðisaukaskattsskilum fyrirtækja sem eiga sér stað annan hvern mánuð. Lykilnúmer þessa flokks er 45.31

## 8. Laun iðnlærðra rafvirkja<sup>10</sup>



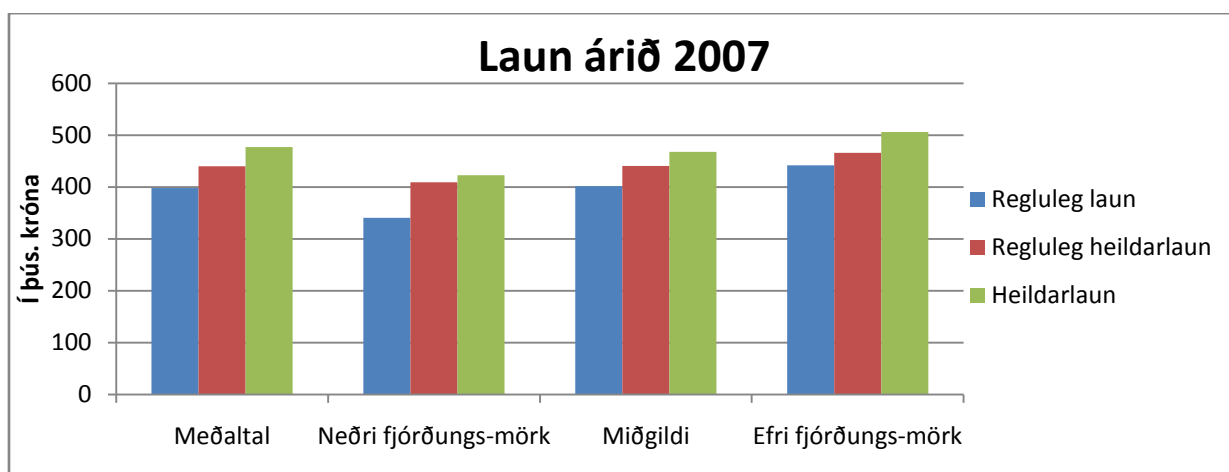
2007	Meðaltal	Neðri fjórðungs-mörk	Miðgildi	Efri fjórðungs-mörk
<b>Regluleg laun</b>	281	234	264	333
<b>Regluleg heildarlaun</b>	407	360	403	464
<b>Heildarlaun</b>	500	422	485	560



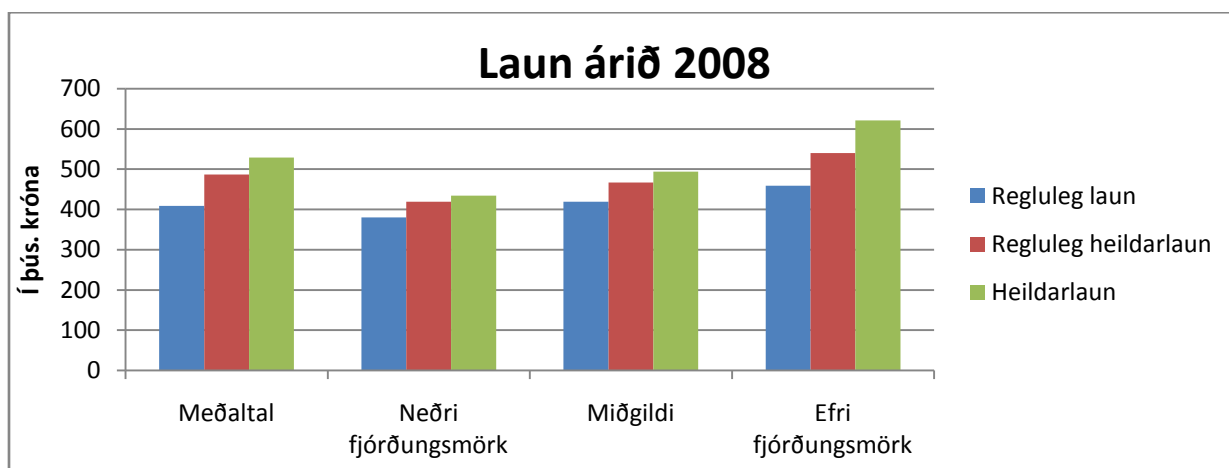
2008	Meðaltal	Neðri fjórðungsmörk	Miðgildi	Efri fjórðungsmörk
<b>Regluleg laun</b>	290	251	274	297
<b>Regluleg heildarlaun</b>	423	363	426	486
<b>Heildarlaun</b>	543	464	535	614

<sup>10</sup> Hér er vísað til Launa fullvinnandi á almennum markaði eftir starfi og kyni sem Hagstofa birtir einu sinni á ári. Lykilnúmer þessa flokks er 7137

## 9. Laun iðnlærðra rafeindavirkja<sup>11</sup>



2007	Meðaltal	Neðri fjórðungs-mörk	Miðgildi	Efri fjórðungs-mörk
<b>Regluleg laun</b>	398	341	402	442
<b>Regluleg heildarlaun</b>	440	409	441	466
<b>Heildarlaun</b>	477	423	468	506



2008	Meðaltal	Neðri fjórðungsmörk	Miðgildi	Efri fjórðungsmörk
<b>Regluleg laun</b>	409	380	419	459
<b>Regluleg heildarlaun</b>	487	419	467	540
<b>Heildarlaun</b>	529	434	494	621

<sup>11</sup> Hér er vísað til Launa fullvinnandi á almennum markaði eftir starfi og kyni sem Hagstofa birtir einu sinni á ári. Lykilnúmer þessa flokks er 7242