

## Hagtölur rafgreina

Maí 2010

Lítilsháttar breyting hefur orðið á framsetningu hagtalna raflgreina frá því að þær voru birtar síðast. Nú er ekki lengur gerður greinarmunur á kostnaði við byggingu iðnaðarhúsnæðis og íbúðarhúsnæðis heldur miðað við nýtt vísitöluhús samkvæmt skilgreiningu Hagstofu Íslands. Þá hafa orðið aðrar smávægilegar breytingar á samsetningu byggingavísitölu Hagstofunnar, t.d. varðandi launarannsóknir sem nú miðast ekki lengur við taxtalaun heldur launarannsókn Hagstofunnar.

Hinn nýi vísitölugrunnur Hagstofunnar tók gildi um síðustu áramót og því sýna viðkomandi upplýsingar byggingavísitölnnar sem hér eru birtar aðeins þróunina frá áramótum.

Nánari upplýsingar um nýjan grunn vísitölu byggingakostnaðar má finna á vef Hagstofunnar: <https://hagstofa.is/lisalib/getfile.aspx?ItemID=10705>.

### Þróun á raflagnakostnaði

Frá upphafi árs hefur efniskostnaður raflagna hækkað um 1,7% en útseld vinna við raflagnir hefur lækkað um 5,1%.

### Þróun á vísitölu efniskostnaðar, byggingarvísitölu og miðgengi Evru

Frá janúar til apríl 2010 hækkaði efniskostnaður raflagna um 1,7%. Á sama tímabili hækkaði byggingarvísitalan um 0,9% en miðgengi Evru lækkaði um 6,7%. Í apríl nam árshækkunin á byggingarvísitölnni 6,7%, en miðgengi Evru lækkaði um 2,7% á sama tímabili.

### Samanburður á byggingarvísitölu og vísitölu raflagnakostnaðar

Eins og áður getur hækkaði byggingarvísitalan um 0,9% frá janúar 2009 til apríl 2010, en vísitala raflagnakostnaðar sem inniheldur allan kostnað við raflagnir lækkaði um 0,3%.

### Verðvísitala viðgerðarkostnaðar á raf- og heimilistækjum

Í mars síðastliðnum var viðgerðarkostnaður á raftækjum 18,6% hærri en í sama mánuði í fyrra. Heimilistækjavíðgerðir hækkuðu á sama tíma um 10,6% á sama tímabili.

### Heimsmarkaðsverð á olíu, áli, kopar og miðgengi Evru

Í mars síðastliðnum nam árshækkunin á olíu 65,6%, álverð hækkaði um 63,0% á sama tímabili og kopar hækkaði um 99,1%. Miðgengi Evru hækkaði um 15,7% á þessu tímabili.

### Veltutölur rafverktaka

Velta rafverktaka jókst um 6,2% á tímabilinu frá nóvember/desember 2008 til nóvember/desember 2009.

## Laun iðnlærðra rafvirkja

Regluleg meðaltalsheildarlaun iðnlærðra rafvirkja lækkuðu um 12,9% frá 2008 til 2009. Umtalsverð lækkun varð í flestum launamælingum hjá rafeindavirkjum árið 2009.

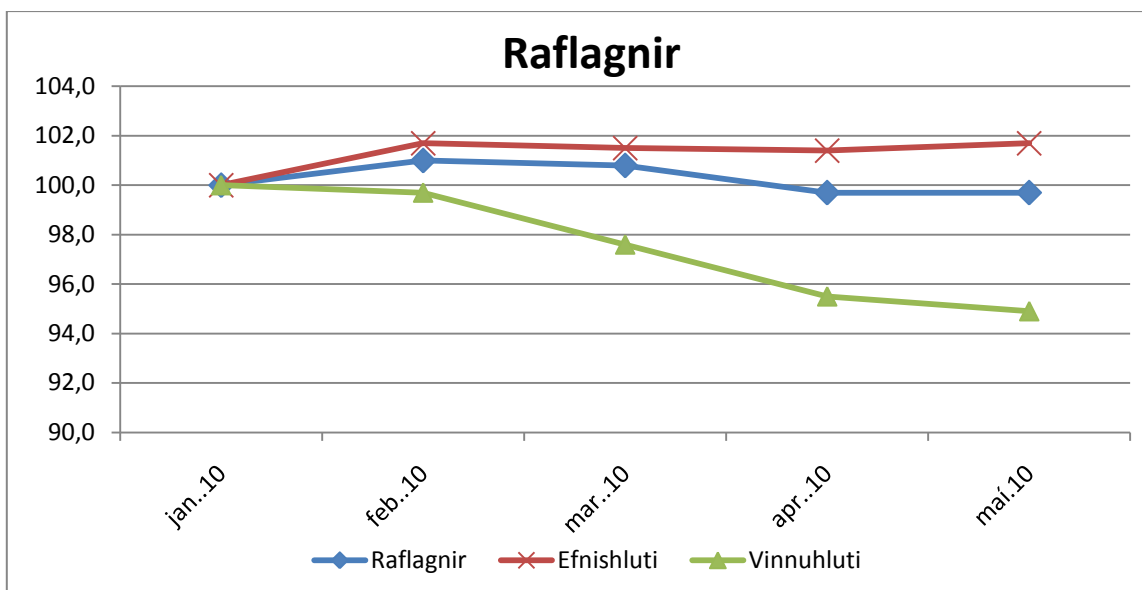
Launabreytingar '08-'09 hjá iðnlærðum rafvirkjum	Meðaltal	Neðri fjórðungs- mörk	Miðgildi	Efri fjórðungs- mörk
<b>Regluleg laun</b>	8,6%	5,6%	4,4%	6,1%
<b>Regluleg heildarlaun</b>	-6,9%	-8,0%	-14,8%	-8,6%
<b>Heildarlaun</b>	-12,9%	-12,3%	-16,6%	-15,8%

## Laun iðnlærðra rafeindavirkja

Hjá iðnlærðum rafeindavirkjum lækkuðu regluleg meðaltalsheildarlaun um 8,3%. Árið 2009 lækkuðu launin talsvert hjá rafeindavirkjum.

Launabreytingar '08-'09 hjá iðnlærðum rafeindavirkjum	Meðaltal	Neðri fjórðungs- mörk	Miðgildi	Efri fjórðungs- mörk
<b>Regluleg laun</b>	0,0%	4,2%	-1,0%	-2,6%
<b>Regluleg heildarlaun</b>	-6,4%	-2,1%	-4,5%	-5,4%
<b>Heildarlaun</b>	-8,3%	-3,5%	-6,3%	-15,9%

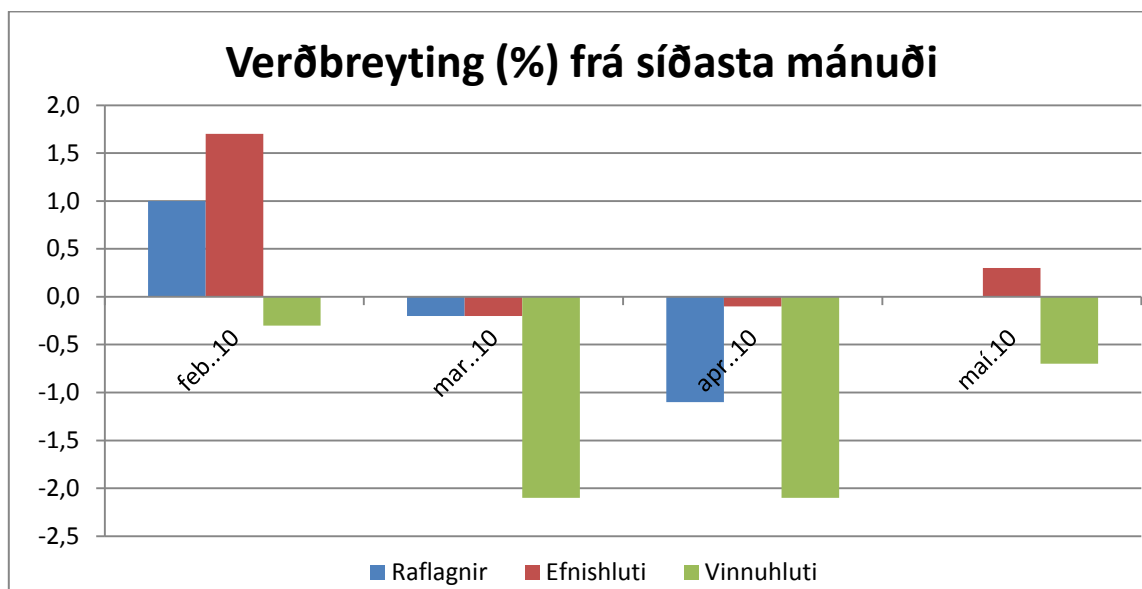
## 1. Þróun á raflagnakostnaði



Heimild: Hagstofa Íslands

	jan.10	feb.10	mar.10	apr.10	maí.10
Raflagnir	100,0	101,0	100,8	99,7	99,7
Efnishluti	100,0	101,7	101,5	101,4	101,7
Vinnuhluti	100,0	99,7	97,6	95,5	94,9

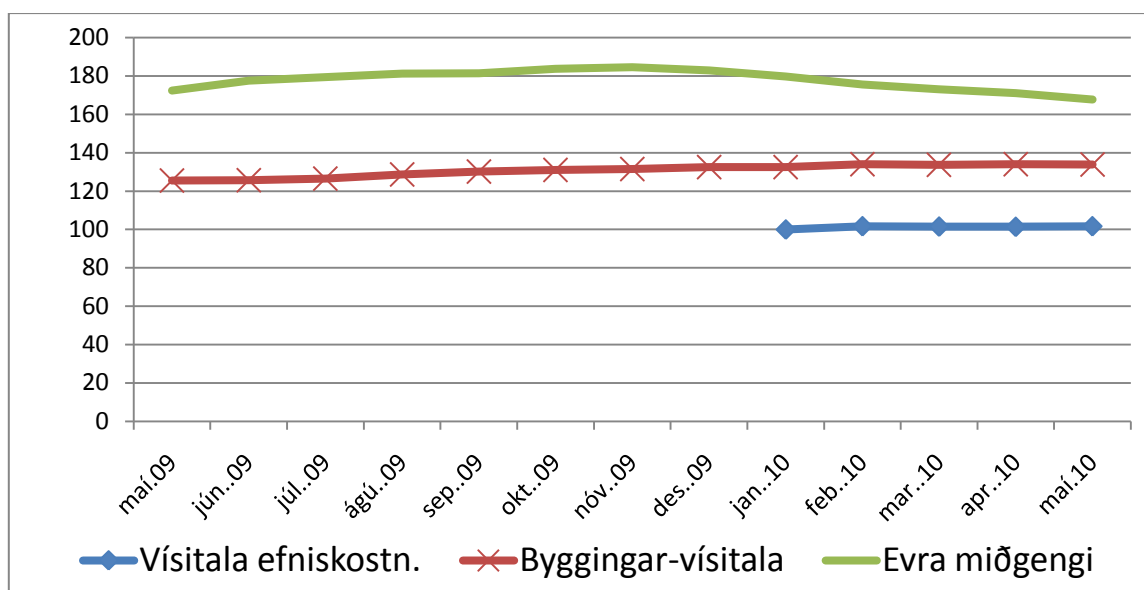
## 2. Verðbreytingar á raflögnum milli mánaða



Heimild: Hagstofa Íslands

	feb.10	mar.10	apr.10	maí.10
Raflagnir	1,0	-0,2	-1,1	0,0
Efnishluti	1,7	-0,2	-0,1	0,3
Vinnuhluti	-0,3	-2,1	-2,1	-0,7

### 3. Þróun á vísitölu efniskostnaðar, byggingarvísitölu og miðgengi Evru

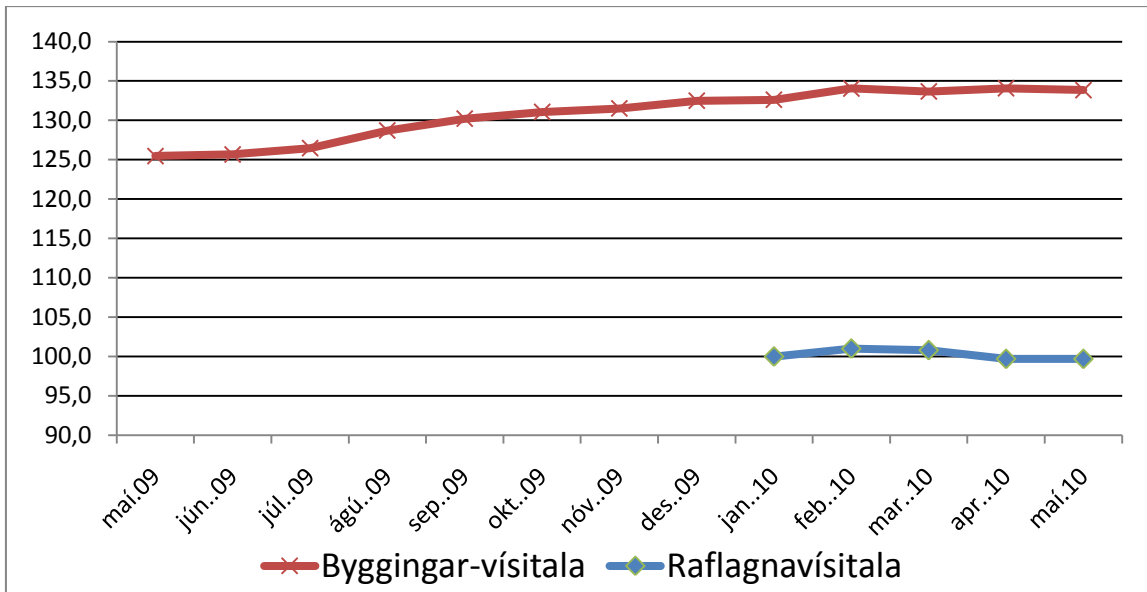


Heimild: Hagstofa Íslands og Seðlabanki Íslands<sup>1</sup>

	Vísitala efniskostnaðar	Byggingar-vísitala	Evra miðgengi
maí.09		125,5	172,4
jún.09		125,7	177,6
júl.09		126,5	179,4
ágú.09		128,7	181,3
sep.09		130,2	181,4
okt.09		131,1	183,7
nóv.09		131,5	184,6
des.09		132,5	182,9
jan.10	100,0	132,6	179,8
feb.10	101,7	134,1	175,6
mar.10	101,5	133,7	173,1
apr.10	101,4	134,1	171,0
maí.10	101,7	133,8	167,8

<sup>1</sup> Miðgengi Evru er skráð meðalmiðgengi frá upphafi árs 2008.

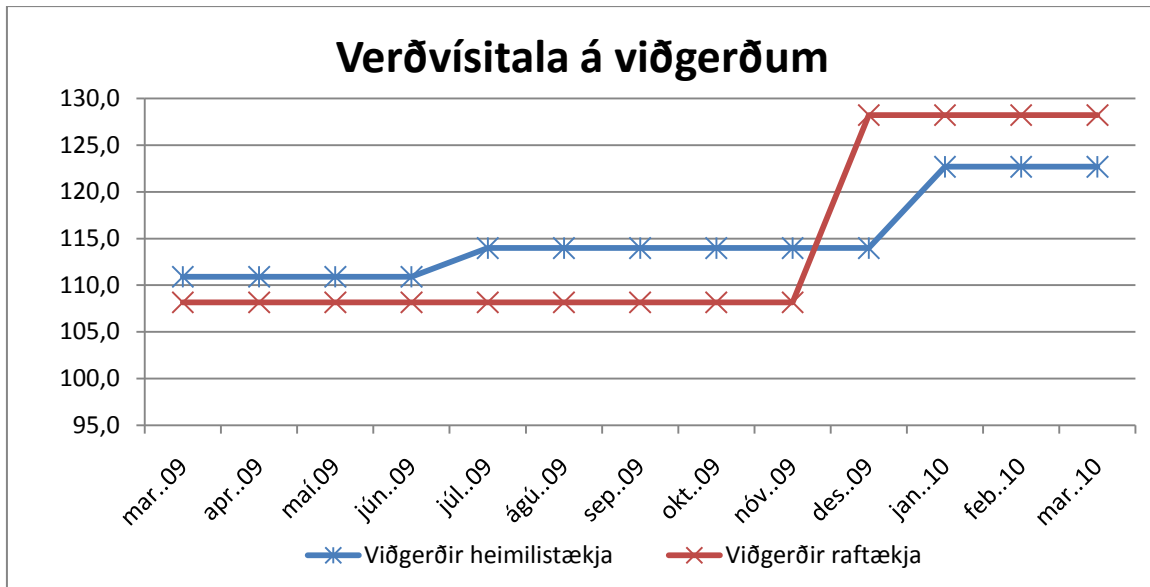
#### 4. Samanburður á Byggingarvísitölu og Vísitölu raflagnakostnaðar



Heimild: Hagstofa Íslands

	Byggingar- vísitala	Vísitala raflagnakostnaðar
maí.09	125,5	
jún.09	125,7	
júl.09	126,5	
ágú.09	128,7	
sep.09	130,2	
okt.09	131,1	
nóv.09	131,5	
des.09	132,5	
jan.10	132,6	100,0
feb.10	134,1	101,0
mar.10	133,7	100,8
apr.10	134,1	99,7
maí.10	133,8	99,7

## 5. Verðvísitala raf- og heimilistækjaviðgerða

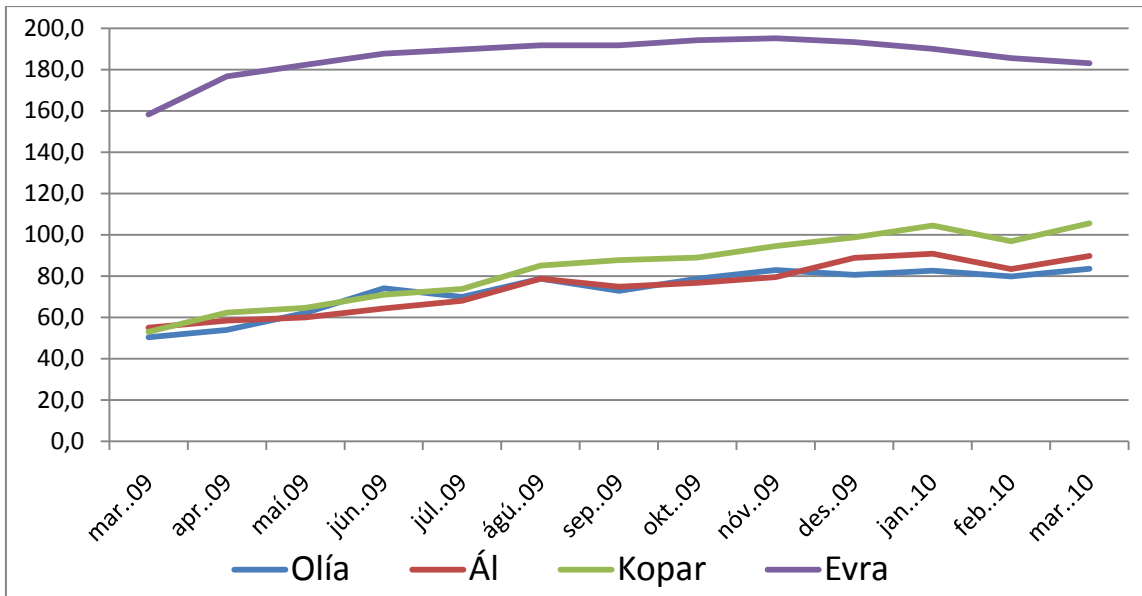


Heimild: Hagstofa Íslands<sup>2</sup>

	Viðgerðir heimilistækja	Viðgerðir raftækja
mar.09	110,9	108,2
apr.09	110,9	108,2
maí.09	110,9	108,2
jún.09	110,9	108,2
júl.09	114,0	108,2
ágú.09	114,0	108,2
sep.09	114,0	108,2
okt.09	114,0	108,2
nóv.09	114,0	108,2
des.09	114,0	128,2
jan.10	122,7	128,2
feb.10	122,7	128,2
mar.10	122,7	128,2

<sup>2</sup> Heimilistæki eru stærri tækin sem flest heimili í landinu eiga t.d. þvottavélar, þurrkarar, ísskápar, frystar o.fl. Raftæki eru tæki sem notuð eru til tólmstunda og dægrastyttingar s.s. sjónvörp, útvörp, tölvur o.fl.

## 6. Heimsmarkaðsverð á olíu, áli, kopar og miðgengi Evru



Heimild: Hagstofa Íslands<sup>3</sup>, Seðlabanki Íslands<sup>4</sup> og málmakauphöllin í London<sup>5</sup>

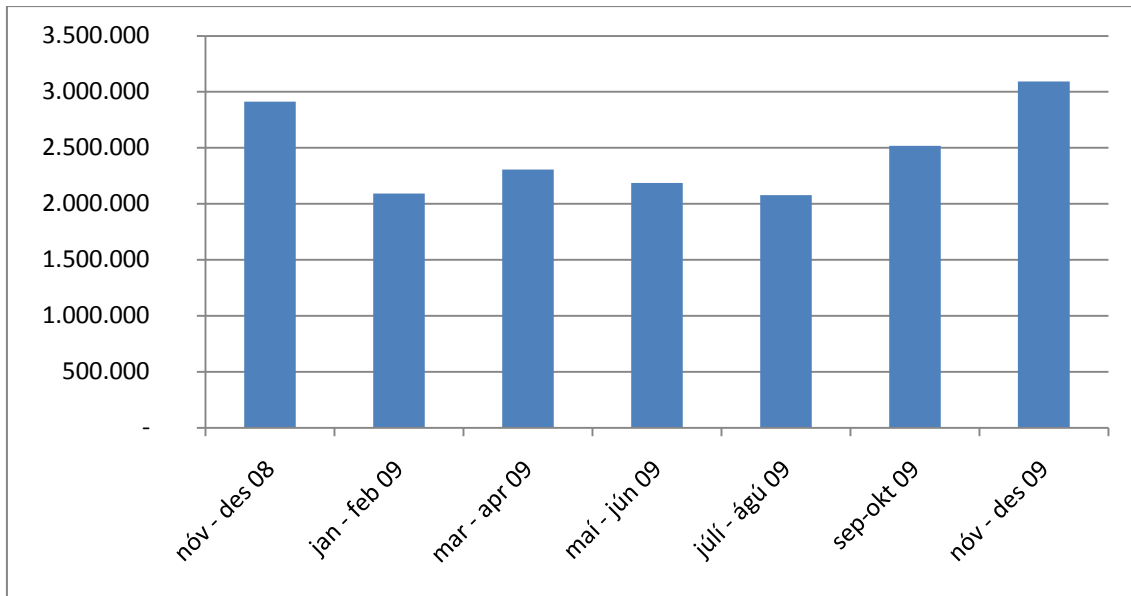
	Olía	Ál	Kopar	Evra
mar.09	50,5	55,1	53,1	158,3
apr.09	54,0	58,5	62,4	176,8
maí.09	62,2	60,1	64,7	182,3
jún.09	74,2	64,4	71,0	187,8
júl.09	69,9	68,0	73,9	189,8
ágú.09	78,9	78,9	85,1	191,8
sep.09	72,9	74,9	87,8	191,9
okt.09	78,9	76,8	89,1	194,3
nóv.09	83,0	79,5	94,5	195,3
des.09	80,6	88,8	98,9	193,5
jan.10	82,6	90,9	104,6	190,2
feb.10	79,9	83,5	97,0	185,7
mar.10	83,6	89,8	105,7	183,1

<sup>3</sup> Upplýsingar um verðþróun á áli og olíu eru sótt í Hagvísu

<sup>4</sup> Upplýsingar um miðgengi Evru er sótt í gengisskráningu Seðlabankans

<sup>5</sup> [http://www.lme.com/dataprices\\_historical.asp](http://www.lme.com/dataprices_historical.asp)

## 7. Veltutölur rafverktaka



Heimild: Hagstofa Íslands<sup>6</sup>

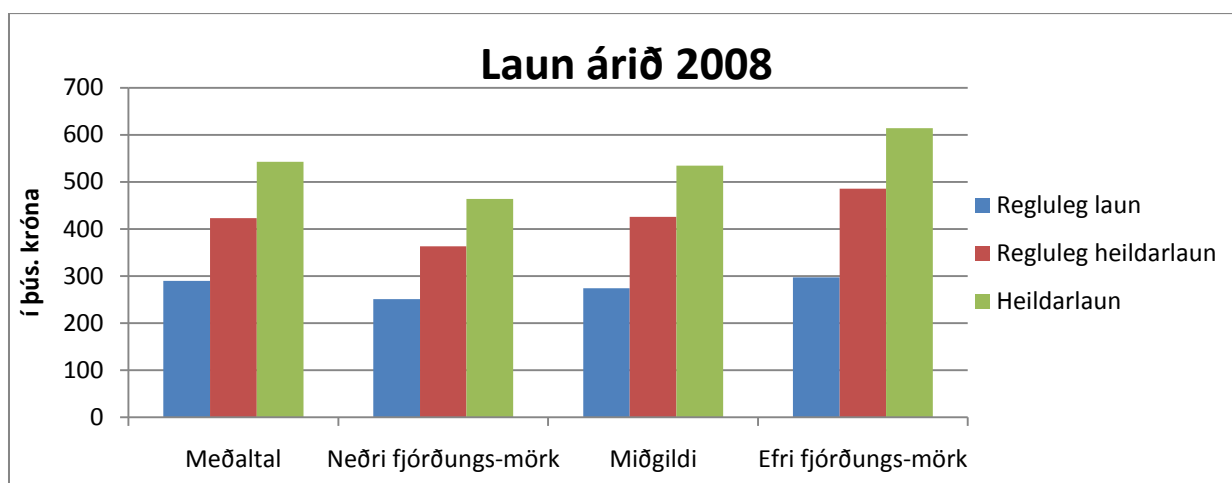
### Veltutölur

nóv - des 08	2.912.800
jan - feb 09	2.091.700
mar - apr 09	2.307.400
maí - jún 09	2.185.151
júlí - ágú 09	2.078.700
sep-okt 09	2.517.600
nóv - des 09	3.093.100

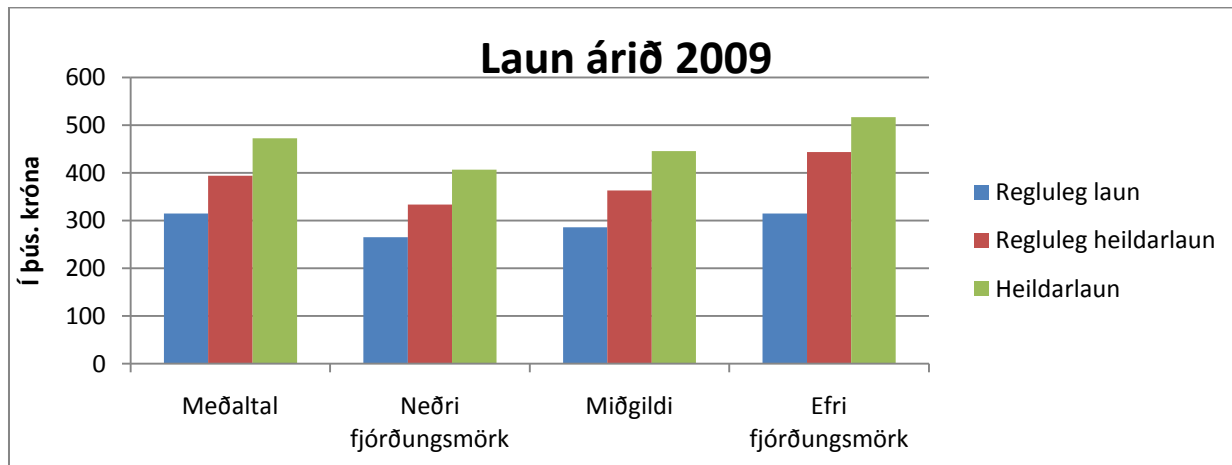
<sup>6</sup> Hér er vísað til heildarveltu eftir atvinnugreinum og tímabilum. Þessi gögn eru unnin upp úr virðisaukaskattsskilum fyrirtækja sem eiga sér stað annan hvern mánuð. Lykilnúmer þessa flokks er 45.31



## 8. Laun iðnlærðra rafvirkja<sup>7</sup>



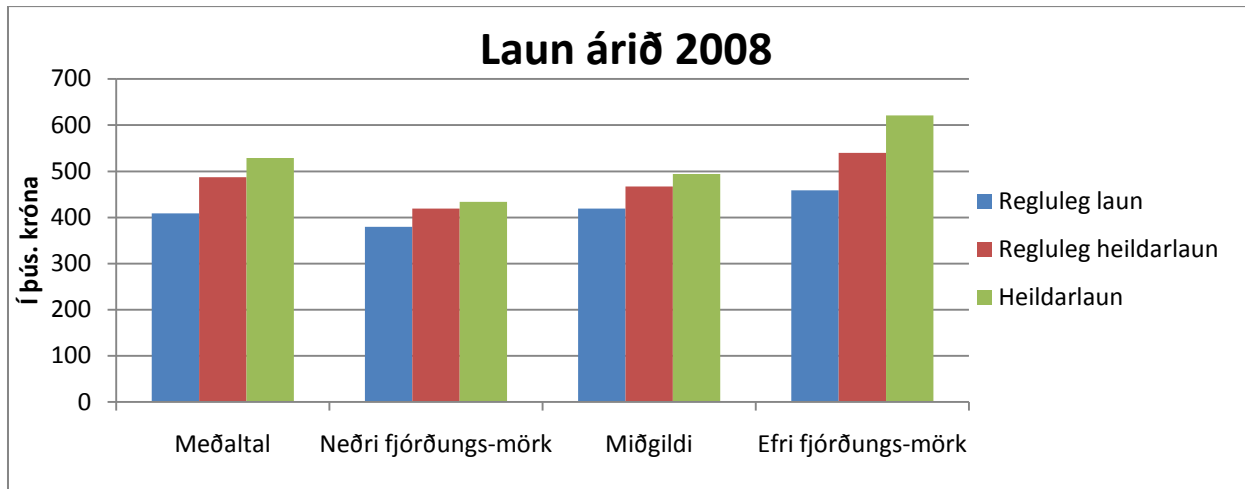
2008	Meðaltal	Neðri fjórðungsmörk	Miðgildi	Efri fjórðungsmörk
<b>Regluleg laun</b>	290	251	274	297
<b>Regluleg heildarlaun</b>	423	363	426	486
<b>Heildarlaun</b>	543	464	535	614



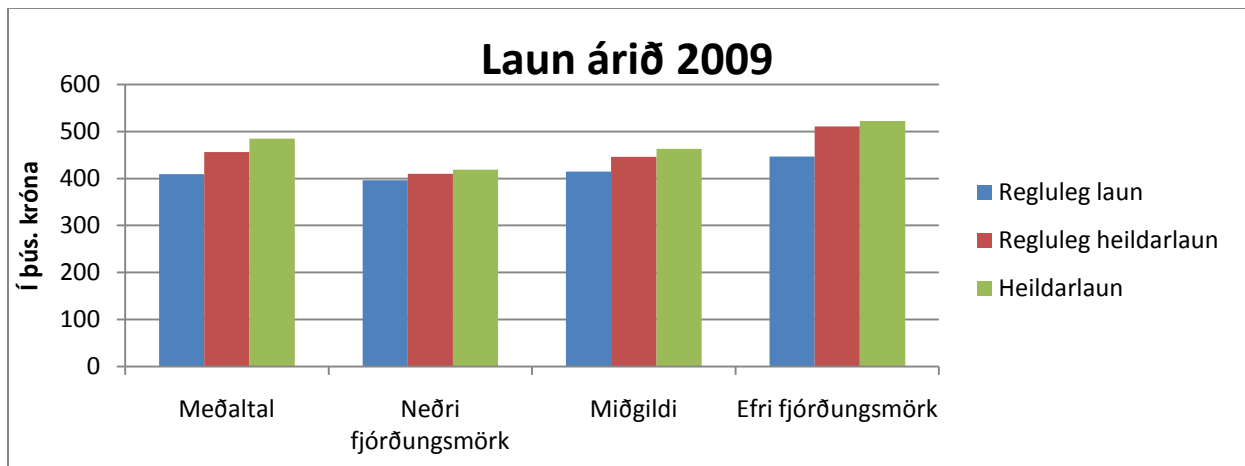
2009	Meðaltal	Neðri fjórðungsmörk	Miðgildi	Efri fjórðungsmörk
<b>Regluleg laun</b>	315	265	286	315
<b>Regluleg heildarlaun</b>	394	334	363	444
<b>Heildarlaun</b>	473	407	446	517

<sup>7</sup> Hér er vísað til Launa fullvinnandi á almennum markaði eftir starfi og kyni sem Hagstofa birtir einu sinni á ári. Lykilnúmer þessa flokks er 7137

## 9. Laun iðnlærðra rafeindavirkja<sup>8</sup>



2008	Meðaltal	Neðri fjórðungsmörk	Miðgildi	Efri fjórðungsmörk
<b>Regluleg laun</b>	409	380	419	459
<b>Regluleg heildarlaun</b>	487	419	467	540
<b>Heildarlaun</b>	529	434	494	621



2009	Meðaltal	Neðri fjórðungsmörk	Miðgildi	Efri fjórðungsmörk
<b>Regluleg laun</b>	409	396	415	447
<b>Regluleg heildarlaun</b>	456	410	446	511
<b>Heildarlaun</b>	485	419	463	522

<sup>8</sup> Hér er vísað til Launa fullvinnandi á almennum markaði eftir starfi og kyni sem Hagstofa birtir einu sinni á ári. Lykilnúmer þessa flokks er 7242