

Hagtölur rafgreina

Nóvember 2010

Þróun á raflagnakostnaði

Frá upphafi árs hefur efniskostnaður raflagna lækkað um 1,0% en útseld vinna við raflagnir hefur lækkað um 9,4%.

Þróun á vísitölu efniskostnaðar, byggingarvísitölu og miðgengi Evru

Frá janúar til október 2010 lækkaði efniskostnaður raflagna um 1,9%. Á sama tímabili hækkaði byggingarvísitalan um 3,0% en miðgengi evru lækkaði um 13,6%. Ársþækkunin á byggingarvísitölu nam í október 4,2% en miðgengi evru lækkaði um 15,5% fyrir sama tímabil.

Samanburður á byggingarvísitölu og vísitölu raflagnakostnaðar

Sem fyrr segir hækkaði byggingarvísitalan um 3,0% fyrstu sjö mánuði ársins 2010 en vísitala raflagnakostnaðar sem inniheldur allan kostnað við raflagnir lækkaði um 3,4%.

Verðvísitala viðgerðarkostnaðar á raf- og heimilistækjum

Í september 2010 var viðgerðarkostnaður á raftækjum 9,6% hærri heldur en í sama mánuði í fyrra. Heimilistækjaviðgerðir hækkuðu á sama tímabili um 21,5%.

Heimsmarkaðsverð á olíu, áli, kopar og miðgengi evru

Í október var heimsmarkaðsverð á olíu 12,9% herra en í sama mánuði og í fyrra og heimsmarkaðsverð á áli hækkaði um 25,5%. Ársþækkunin á verði á kopar í júlí nam 31,9%, en á sama tímabili lækkaði evra um 15,5%.

Veltutölur rafverktaka

Velta rafverktaka á tímabilinu júlí-ágúst 2010 var 7,8% meiri heldur en á sama tímabili árið 2009.

Laun iðnlærðra rafvirkja

Regluleg meðaltalsheildarlaun iðnlærðra rafvirkja lækkuðu um 12,9% frá 2008 til 2009. Umtalsverð lækkun varð í flestum launamælingum hjá rafeindavirkjum árið 2009.

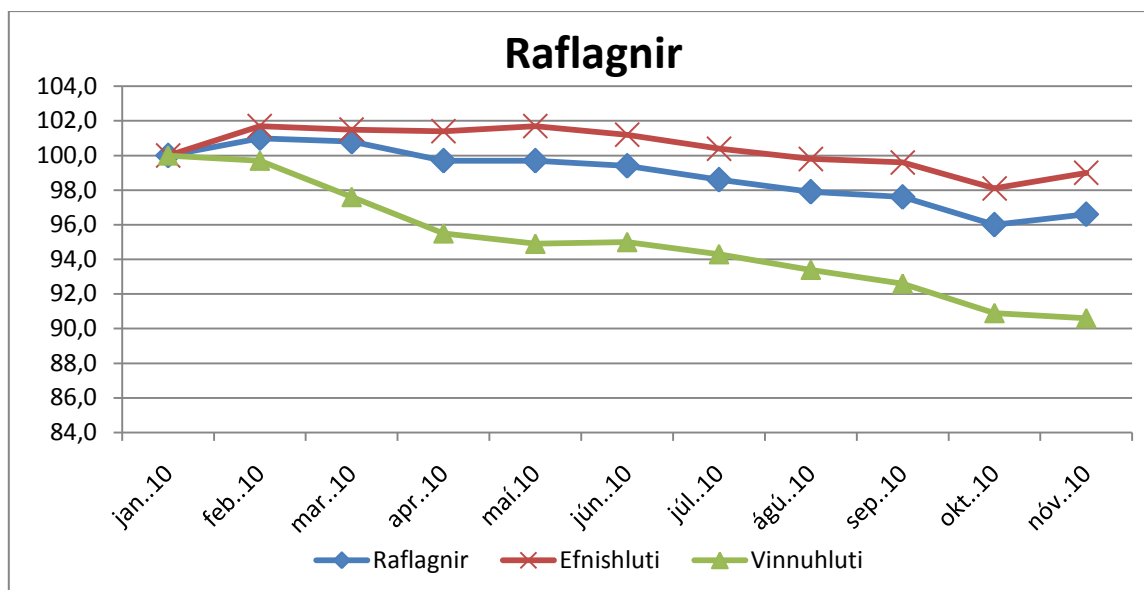
Launabreytingar '08-'09 hjá iðnlærðum rafvirkjum	Meðaltal	Neðri fjórðungs- mörk	Miðgildi	Efri fjórðungs- mörk
Regluleg laun	8,6%	5,6%	4,4%	6,1%
Regluleg heildarlaun	-6,9%	-8,0%	-14,8%	-8,6%
Heildarlaun	-12,9%	-12,3%	-16,6%	-15,8%

Laun iðnlærðra rafeindavirkja

Hjá iðnlærðum rafeindavirkjum lækkuðu regluleg meðaltalsheildarlaun um 8,3%. Árið 2009 lækkuðu launin talsvert hjá rafeindavirkjum.

Launabreytingar '08-'09 hjá iðnlærðum rafeindavirkjum	Meðaltal	Neðri fjórðungs- mörk	Miðgildi	Efri fjórðungs- mörk
Regluleg laun	0,0%	4,2%	-1,0%	-2,6%
Regluleg heildarlaun	-6,4%	-2,1%	-4,5%	-5,4%
Heildarlaun	-8,3%	-3,5%	-6,3%	-15,9%

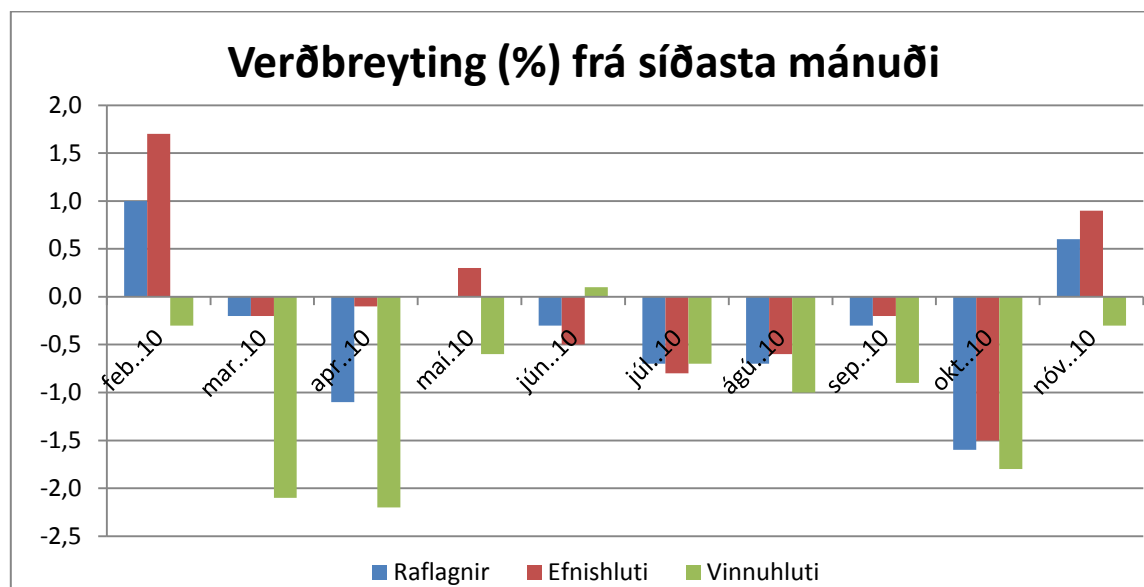
1. Þróun á raflagnakostnaði



Heimild: Hagstofa Íslands

	jan.10	feb.10	mar.10	apr.10	maí.10	jún.10	júl.10	ágú.10	sep.10	okt.10	nóv.10
Raflagnir	100,0	101,0	100,8	99,7	99,7	99,4	98,6	97,9	97,6	96,0	96,6
Efnishluti	100,0	101,7	101,5	101,4	101,7	101,2	100,4	99,8	99,6	98,1	99,0
Vinnuhluti	100,0	99,7	97,6	95,5	94,9	95,0	94,3	93,4	92,6	90,9	90,6

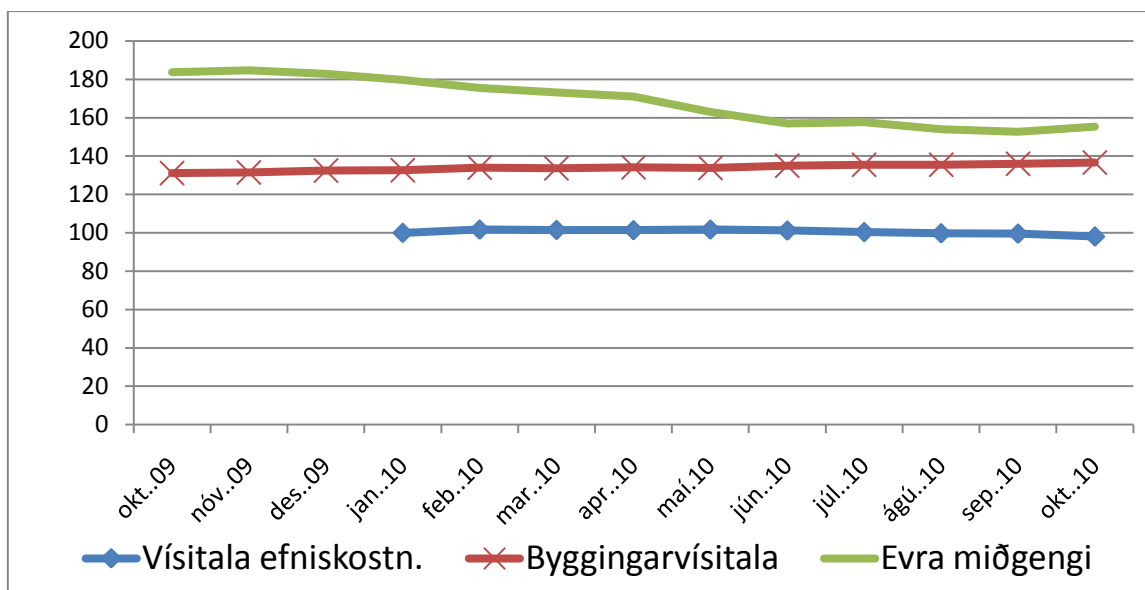
2. Verðbreytingar á raflögnum milli mánaða



Heimild: Hagstofa Íslands

	feb.10	mar.10	apr.10	maí.10	jún.10	júl.10	ágú.10	sep.10	okt.10	nóv.10
Raflagnir	1,0	-0,2	-1,1	0,0	-0,3	-0,7	-0,7	-0,3	-1,6	0,6
Efnishluti	1,7	-0,2	-0,1	0,3	-0,5	-0,8	-0,6	-0,2	-1,5	0,9
Vinnuhluti	-0,3	-2,1	-2,2	-0,6	0,1	-0,7	-1,0	-0,9	-1,8	-0,3

3. Þróun á vísitölu efniskostnaðar, byggingarvísitölu og miðgengi Evru

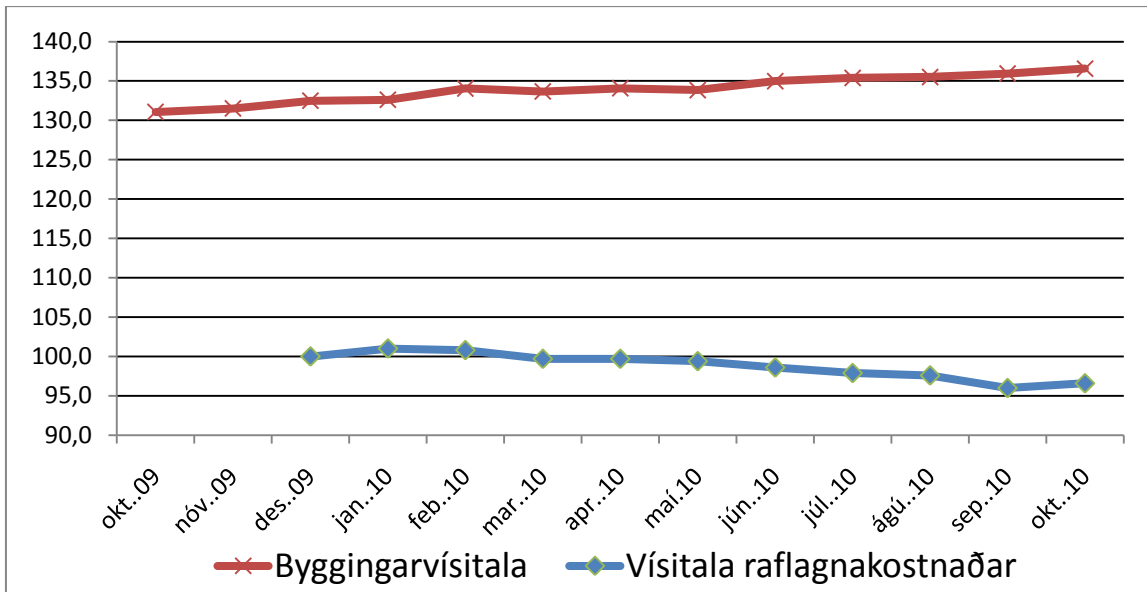


Heimild: Hagstofa Íslands og Seðlabanki Íslands¹

	Vísitala efniskostn.	Byggingarvísitala	Evra miðgengi
okt.09		131,1	183,7
nóv.09		131,5	184,6
des.09		132,5	182,9
jan.10	100,0	132,6	179,8
feb.10	101,7	134,1	175,6
mar.10	101,5	133,7	173,1
apr.10	101,4	134,1	171,0
maí.10	101,7	133,8	163,0
jún.10	101,2	135,0	156,9
júl.10	100,4	135,4	157,6
ágú.10	99,8	135,5	154,1
sep.10	99,6	135,9	152,6
okt.10	98,1	136,6	155,3

¹ Miðgengi Evru er skráð meðalmiðgengi frá upphafi árs 2008.

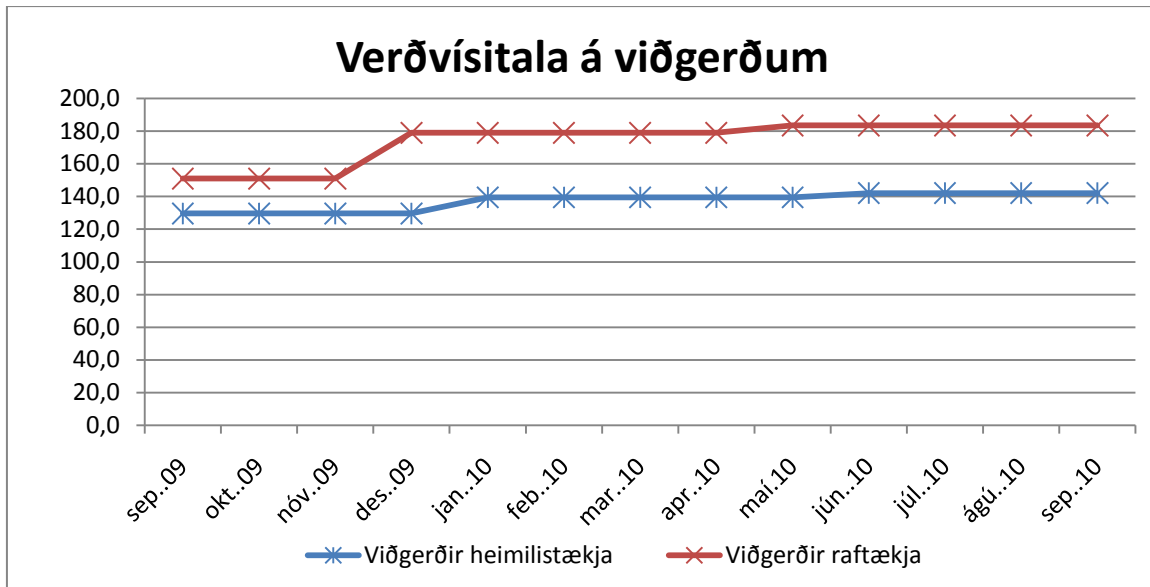
4. Samanburður á Byggingarvísitölu og Vísitölu raflagnakostnaðar



Heimild: Hagstofa Íslands

	Byggingarvísitala	Vísitala raflagnakostnaðar
okt.09	131,1	
nóv.09	131,5	
des.09	132,5	100,0
jan.10	132,6	101,0
feb.10	134,1	100,8
mar.10	133,7	99,7
apr.10	134,1	99,7
maí.10	133,8	99,4
jún.10	135,0	98,6
júl.10	135,4	97,9
ágú.10	135,5	97,6
sep.10	135,9	96,0
okt.10	136,6	96,6

5. Verðvísitala raf- og heimilistækjaviðgerða

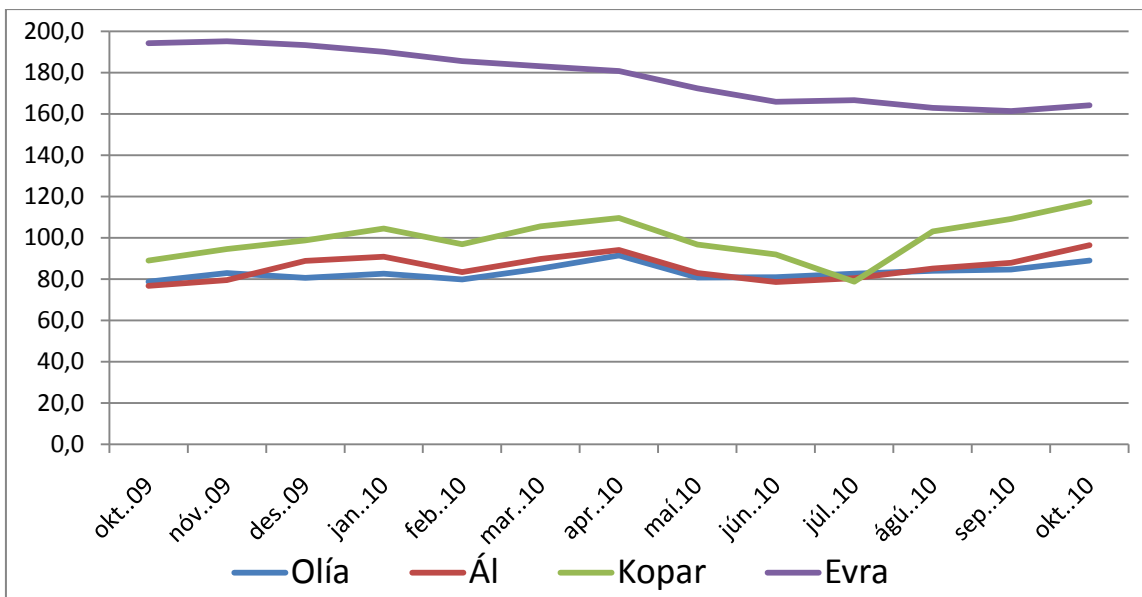


Heimild: Hagstofa Íslands²

	Viðgerðir heimilistækja	Viðgerðir raftækja
sep.09	129,6	151,0
okt.09	129,6	151,0
nóv.09	129,6	151,0
des.09	129,6	179,0
jan.10	139,5	179,0
feb.10	139,5	179,0
mar.10	139,5	179,0
apr.10	139,5	179,0
maí.10	139,5	183,5
jún.10	142,1	183,5
júl.10	142,1	183,5
ágú.10	142,1	183,5
sep.10	142,1	183,5

² Heimilistæki eru stærri tækin sem flest heimili í landinu eiga t.d. þvottavélar, þurrkarar, ísskápar, frystar o.fl. Raftæki eru tæki sem notuð eru til tólmstunda og dægrastyttingar s.s. sjónvörp, útvörp, tölvur o.fl.

6. Heimsmarkaðsverð á olíu, áli, kopar og miðgengi Evru³



Heimild: Hagstofa Íslands⁴, Seðlabanki Íslands⁵ og málmakauphöllin í London⁶

	Olía	Ál	Kopar	Evra
okt.09	78,9	76,8	89,1	194,3
nóv.09	83,0	79,5	94,5	195,3
des.09	80,6	88,8	98,9	193,5
jan.10	82,6	90,9	104,6	190,2
feb.10	79,9	83,5	97,0	185,7
mar.10	85,1	89,8	105,7	183,1
apr.10	91,6	94,1	109,7	180,9
maí.10	80,8	83,0	96,8	172,4
jún.10	80,9	78,7	92,0	166,0
júl.10	82,6	80,5	78,7	166,7
ágú.10	84,0	85,1	103,2	163,0
sep.10	84,7	88,0	109,2	161,4
okt.10	89,0	96,4	117,4	164,2

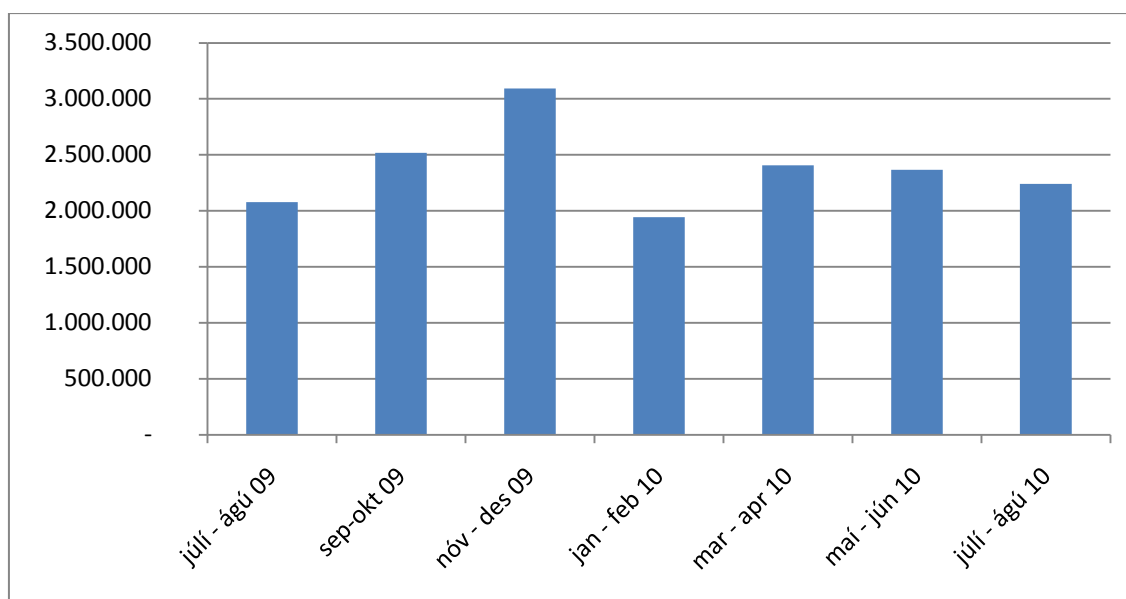
³ Miðgengi Evru er hér sett upp á vísitöluformi með upphafstíma í janúar 2008

⁴ Upplýsingar um verðþróun á áli og olíu eru sótt í Hagvísu

⁵ Upplýsingar um miðgengi Evru er sótt í gengisskráningu Seðlabankans

⁶ http://www.lme.com/dataprices_historical.asp

7. Veltutölur rafverktaka

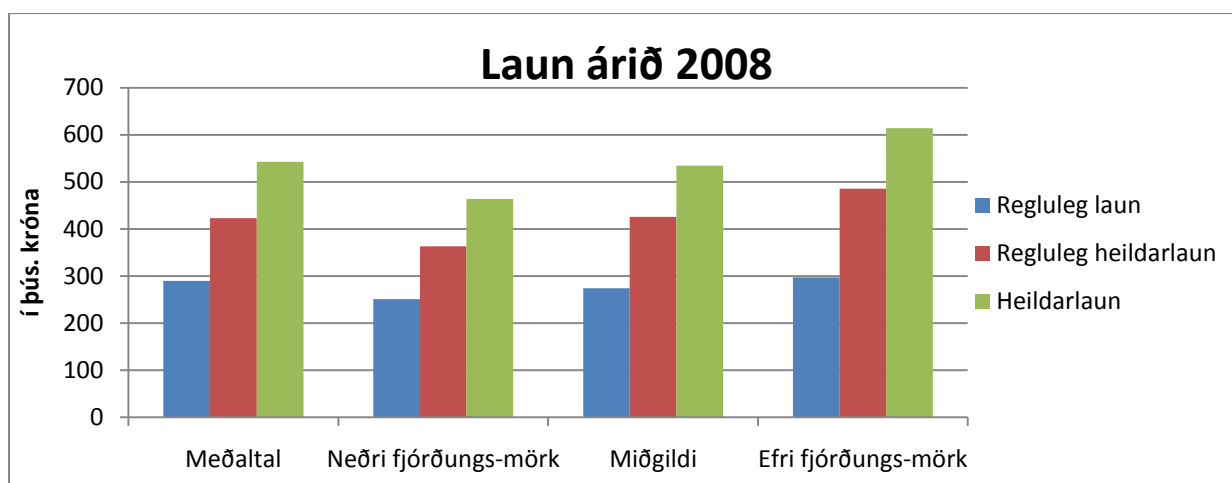


Heimild: Hagstofa Íslands⁷

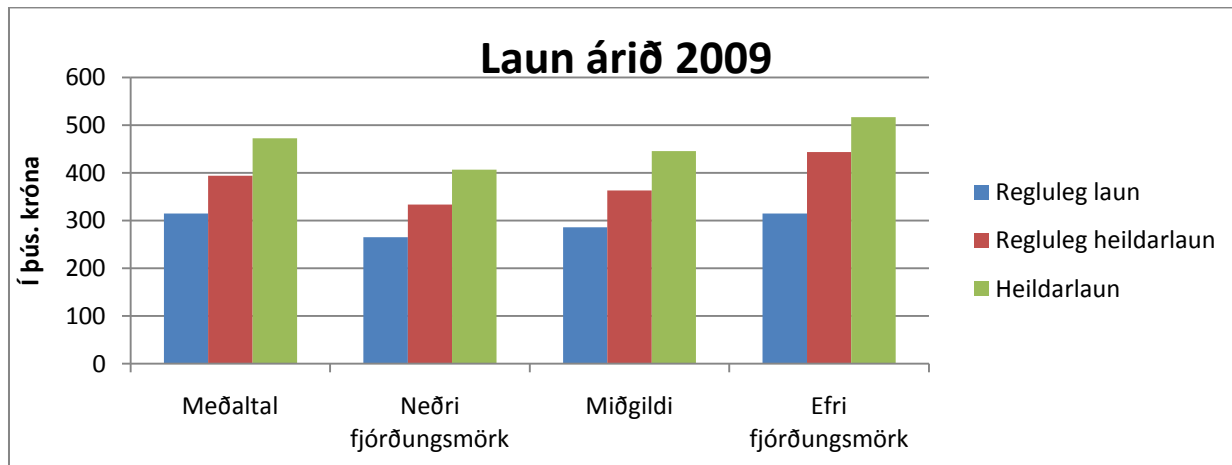
Veltutölur	
júlí - ágú 09	2.078.700
sep-okt 09	2.517.600
nóv - des 09	3.093.100
jan - feb 10	1.942.700
mar - apr 10	2.406.000
maí - jún 10	2.366.400
júlí - ágú 10	2.241.300

⁷ Hér er vísað til heildarveltu eftir atvinnugreinum og tímabilum. Þessi gögn eru unnin upp úr virðisaukaskattsskilum fyrirtækja sem eiga sér stað annan hvern mánuð. Lykilnúmer þessa flokks er 45.31

8. Laun iðnlærðra rafvirkja⁸



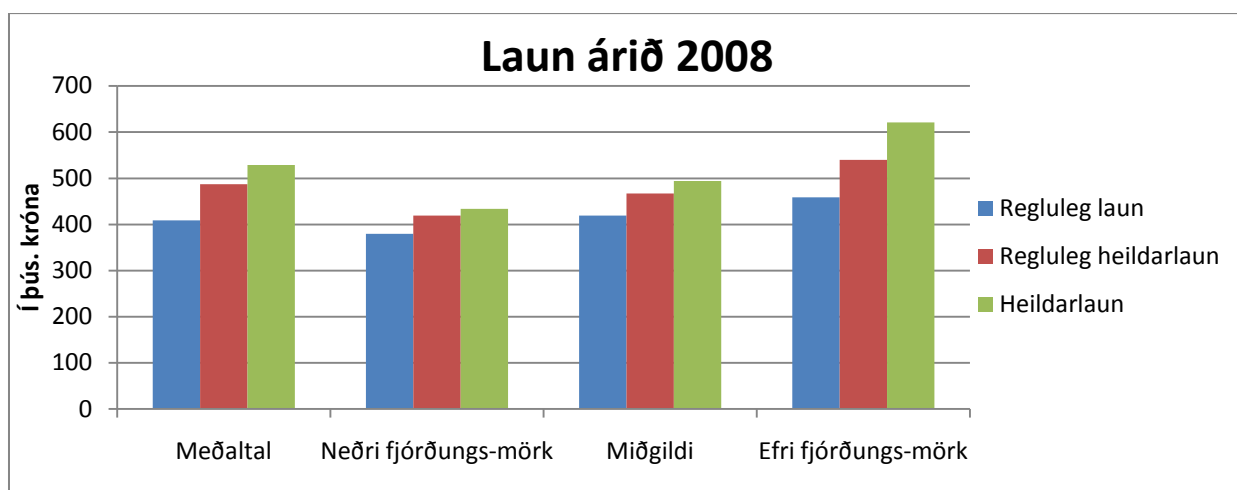
2008	Meðaltal	Neðri fjórðungsmörk	Miðgildi	Efri fjórðungsmörk
Regluleg laun	290	251	274	297
Regluleg heildarlaun	423	363	426	486
Heildarlaun	543	464	535	614



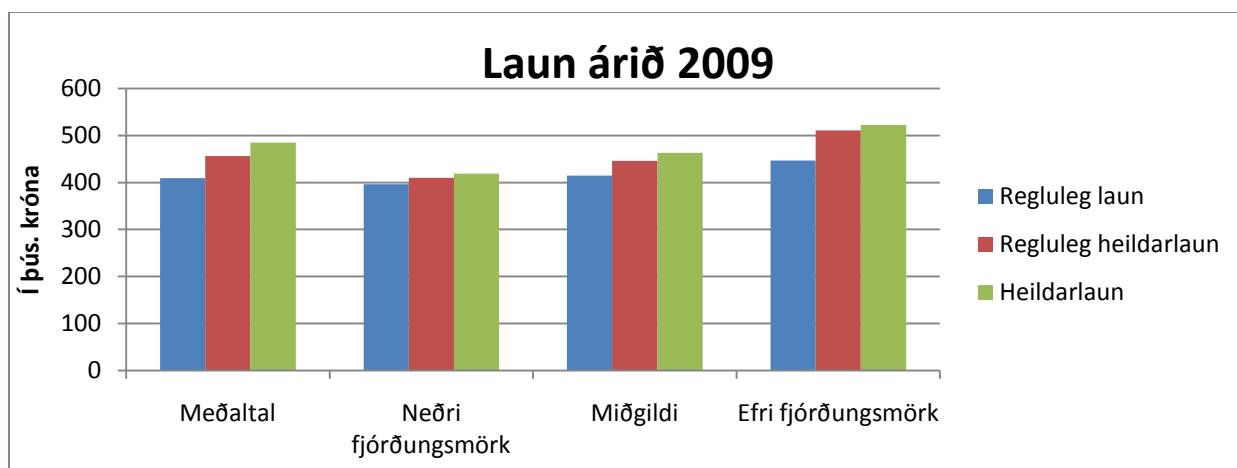
2009	Meðaltal	Neðri fjórðungsmörk	Miðgildi	Efri fjórðungsmörk
Regluleg laun	315	265	286	315
Regluleg heildarlaun	394	334	363	444
Heildarlaun	473	407	446	517

⁸ Hér er vísað til Launa fullvinnandi á almennum markaði eftir starfi og kyni sem Hagstofa birtir einu sinni á ári. Lykilnúmer þessa flokks er 7137

9. Laun iðnlærðra rafeindavirkja⁹



2008	Meðaltal	Neðri fjórðungsmörk	Miðgildi	Efri fjórðungsmörk
Regluleg laun	409	380	419	459
Regluleg heildarlaun	487	419	467	540
Heildarlaun	529	434	494	621



2009	Meðaltal	Neðri fjórðungsmörk	Miðgildi	Efri fjórðungsmörk
Regluleg laun	409	396	415	447
Regluleg heildarlaun	456	410	446	511
Heildarlaun	485	419	463	522

⁹ Hér er vísað til Launa fullvinnandi á almennum markaði eftir starfi og kyni sem Hagstofa birtir einu sinni á ári. Lykilnúmer þessa flokks er 7242